

**NÁVRH**  
**ÚZEMNÍ PLÁN**  
**DOBRÁ**



**ZMĚNA Č. 1**

*(NÁVRH URČENÝ PRO SPOLEČNÉ JEDNÁNÍ)*

**I. – ZMĚNA Č. 1 ÚP DOBRÁ**

**II.– ODŮVODNĚNÍ ZMĚNY Č. 1 ÚP DOBRÁ**

URBANISTICKÉ STŘEDISKO OSTRAVA, s.r.o.  
DUBEN 2022



**OBSAH ZMĚNY Č. 1 ÚP DOBRÁ****I. ZMĚNA Č. 1 ÚP DOBRÁ - NÁVRH (VÝROK)****I.A. TEXTOVÁ ČÁST** *(včetně doplňujících tabulek)*

**I.B. GRAFICKÁ ČÁST** – Tisky výřezů výkresů obsahující graficky postižitelné změny, které jsou součástí Změny č. 1 ÚP Dobrá, s potlačeným tiskem ÚP Dobrá - výkresy:

**I.B.a) Výkres základního členění území** **1 : 5 000**

**I.B.b) Hlavní výkres**

**I.B.b.1) Hlavní výkres - Urbanistická koncepce** **1 : 5 000**

**I.B.b.2) Koncepce dopravy a technického vybavení** **1 : 5 000**

**I.B.c) Výkres veřejně prospěšných staveb, opatření a asanací** **1 : 5 000**

**II. ODŮVODNĚNÍ ZMĚNY Č. 1 ÚP DOBRÁ****II.A. TEXTOVÁ ČÁST** *(včetně doplňujících tabulek a schémat)*

**II.B. GRAFICKÁ ČÁST** – tisky výřezů výkresů obsahujících graficky postižitelné změny, které jsou součástí Změny č. 1 ÚP Dobrá, případně tisky průsvitek obsahující graficky postižitelné změny, které jsou součástí Změny č. 1 ÚP Dobrá, jejichž podkladem jsou výřezy výkresů ÚP Dobrá a nově zpracovaný výkres předpokládaných záborů půdního fondu vyvolaný Změnou č. 1 ÚP Dobrá:

**II.B.a) Koordinační výkres** **1 : 5 000**

**II.B.c) Výkres předpokládaných záborů půdního fondu** **1 : 5 000**

Obsah textové části	strana:
<b>I. ZMĚNA Č. 1 ÚP DOBRÁ (výrok)</b>	
<b>I.A. TEXTOVÁ ČÁST</b> .....	1
<b>I.B. GRAFICKÁ ČÁST</b>	
<b>II. ODŮVODNĚNÍ ZMĚNY Č. 1 ÚP DOBRÁ</b>	
<b>II.A. TEXTOVÁ ČÁST</b>	
II.A.a) POSTUP POŘÍZENÍ ZMĚNY Č. 1 ÚZEMNÍHO PLÁNU.....	1
II.A.a.1 POSTUP PŘI PROJEDNÁVÁNÍ ZPRÁVY O UPLATŇOVÁNÍ DOBRÁ.....	1
II.A.b) VYHODNOCENÍ SOULADU ZMĚNY Č. 1 ÚZEMNÍHO PLÁNU DOBRÁ S POLITIKOU ÚZEMNÍHO ROZVOJE A ÚZEMNĚ PLÁNOVACÍ DOUKUMENTACÍ VYDANOU KRAJEM.....	1
II.A.b.1 VYHODNOCENÍ SOULADU ZMĚNY Č. 1 ÚZEMNÍHO PLÁNU DOBRÁ S POLITIKOU ÚZEMNÍHO ROZVOJE.....	1
II.A.b.2 VYHODNOCENÍ SOULADU ÚZEMNÍHO PLÁNU DOBRÁ A JEHO ZMĚNY Č. 1 SE ZÁSADAMI ÚZEMNÍHO ROZVOJE MORAVSKOSLEZSKÉHO KRAJE.....	3
II.A.c) VYHODNOCENÍ SOULADU S CÍLI A ÚKOLY ÚZEMNÍHO PLÁNOVÁNÍ, ZEJMÉNA S POŽADAVKY NA OCHRANU ARCHITEKTONICKÝCH A URBANISTICKÝCH HODNOT ÚZEMÍ A POŽADAVKY NA OCHRANU NEZASTAVĚNÉHO ÚZEMÍ.....	7
II.A.d) VYHODNOCENÍ SOULADU S POŽADAVKY STAVEBNÍHO ZÁKONA A JEHO PROVÁDĚCÍCH PRÁVNÍCH PŘEDPISŮ.....	8
II.A.e) VYHODNOCENÍ SOULADU S POŽADAVKY ZVLÁŠTNÍCH PRÁVNÍCH PŘEDPISŮ A SE STANOVISKY DOTČENÝCH ORGÁNŮ PODLE ZVLÁŠTNÍCH PRÁVNÍCH PŘEDPISŮ, POPŘÍPADĚ S VÝSLEDKEM ŘEŠENÍ ROZPORŮ.....	9
II.A.f) ZPRÁVA O VYHODNOCENÍ VLIVŮ NA UDRŽITELNÝ ROZVOJ ÚZEMÍ OBSAHUJÍCÍ ZÁKLADNÍ INFORMACE O VÝSLEDKÁCH TOHOTO VYHODNOCENÍ VČETNĚ VÝSLEDKŮ VYHODNOCENÍ VLIVŮ NA ŽIVOTNÍ PROSTŘEDÍ.....	9
II.A.g) STANOVISKO KRAJSKÉHO ÚŘADU PODLE § 50 Odst. 5 K NÁVRHU KONCEPCE PODLE § 10g ZÁKONA O POSUZOVÁNÍ VLIVŮ NA ŽIVOTNÍ PROSTŘEDÍ.....	10
II.A.h) SDĚLENÍ JAK BYLO STANOVISKO PODLE § 50 Odst. 5 STAVEBNÍHO ZÁKONA ZOHLEDNĚNO, S UVEDENÍM ZÁVAŽNÝCH DŮVODŮ, POKUD NĚKTERÉ POŽADAVKY NEBO PODMÍNKY ZOHLEDNĚNY NEBYLY.....	10
II.A.i) KOMPLEXNÍ ZDŮVODNĚNÍ PŘIJATÉHO ŘEŠENÍ VČETNĚ VYBRANÉ VARIANTY.....	10
II.A.i.1 VYMEZENÍ ZASTAVĚNÉHO ÚZEMÍ.....	10
II.A.i.2 ZÁKLADNÍ KONCEPCE ROZVOJE ÚZEMÍ MĚSTA, OCHRANY A ROZVOJE JEHO HODNOT.....	10
II.A.i.3 URBANISTICKÁ KONCEPCE, VČETNĚ URBANISTICKÉ KOMPOZICE, VYMEZENÍ PLOCH S ROZDÍLNÝM ZPŮSOBEM VYUŽITÍ, ZASTAVITELNÝCH PLOCH, PLOCH PŘESTAVBY A SYSTÉMU SÍDELNÍ ZELENĚ.....	10
II.A.i.4 KONCEPCE VEŘEJNÉ INFRASTRUKTURY, VČETNĚ PODMÍNEK PRO JEJÍ UMÍSTĚNÍ.....	12
II.A.i.5 KONCEPCE USPOŘÁDÁNÍ KRAJINY, VČETNĚ VYMEZENÍ PLOCH S ROZDÍLNÝM ZPŮSOBEM VYUŽITÍ, PLOCH ZMĚN V KRAJINĚ A STANOVENÍ PODMÍNEK PRO JEJICH VYUŽITÍ, ÚZEMNÍHO SYSTÉMU EKOLOGICKÉ STABILITY, PROSTUPNOSTI KRAJINY, PROTIEROZNÍCH OPATŘENÍ, OCHRANY PŘED POVODNĚMI, REKREACE, DOBÝVÁNÍ LOŽISEK NEROSTNÝCH SUROVIN A PODOBNĚ.....	13
II.A.i.6 STANOVENÍ PODMÍNEK PRO VYUŽITÍ PLOCH S ROZDÍLNÝM ZPŮSOBEM VYUŽITÍ.....	13
II.A.i.7 VYMEZENÍ VEŘEJNĚ PROSPĚŠNÝCH STAVEB, VEŘEJNĚ PROSPĚŠNÝCH OPATŘENÍ, STAVEB A OPATŘENÍ K ZAJIŠŤOVÁNÍ OBRANY A BEZPEČNOSTI STÁTU A PLOCH PRO ASANACI, PRO KTERÉ LZE PRÁVA K POZEMKŮM A STAVBÁM VYVLASTNIT.....	14
II.A.i.8 VYMEZENÍ VEŘEJNĚ PROSPĚŠNÝCH STAVEB A VEŘEJNÝCH PROSTRANSTVÍ, PRO KTERÉ LZE UPLATNIT PŘEDKUPNÍ PRÁVO.....	14
II.A.i.9 STANOVENÍ KOMPENZAČNÍCH OPATŘENÍ PODLE § 50 Odst. 6 STAVEBNÍHO ZÁKONA.....	14
II.A.i.10 VYMEZENÍ PLOCH A KORIDORŮ ÚZEMNÍCH REZERV A STANOVENÍ MOŽNÉHO BUDOUCÍHO VYUŽITÍ, VČETNĚ PODMÍNEK PRO JEHO PROVĚŘENÍ.....	14
II.A.i.11 VYMEZENÍ PLOCH A KORIDORŮ, VE KTERÝCH JE ROZHODOVÁNÍ O ZMĚNÁCH V ÚZEMÍ PODMÍNĚNO ZPRACOVÁNÍM ÚZEMNÍ STUDIE.....	14
II.A.i.12 VYMEZENÍ PLOCH A KORIDORŮ, VE KTERÝCH JE ROZHODOVÁNÍ O ZMĚNÁCH V ÚZEMÍ PODMÍNĚNO VYDÁNÍM REGULAČNÍHO PLÁNU.....	14
II.A.i.13 STANOVENÍ POŘADÍ ZMĚN V ÚZEMÍ (ETAPIZACE).....	14
II.A.i.14 VYMEZENÍ ARCHITEKTONICKY NEBO URBANISTICKY VÝZNAMNÝCH STAVEB.....	14
II.A.j) VYHODNOCENÍ ÚČELNÉHO VYUŽITÍ ZASTAVĚNÉHO ÚZEMÍ A VYHODNOCENÍ POTŘEBY VYMEZENÍ ZASTAVITELNÝCH PLOCH.....	14
II.A.k) VYHODNOCENÍ KOORDINACE VYUŽÍVÁNÍ ÚZEMÍ Z HLEDISKA ŠIRŠÍCH ÚZEMNÍCH VZTAHŮ ...	15
II.A.l) VYHODNOCENÍ SPLNĚNÍ ZADÁNÍ ZMĚNY Č. 1 ÚP DOBRÁ, POKYŇŮ PRO ÚPRAVU NÁVRHU ZMĚNY Č. 1 ÚP DOBRÁ PO SPOLEČNÉM JEDNÁNÍ A POKYŇŮ K ÚPRAVĚ NÁVRHU ZMĚNY Č. 1 ÚP DOBRÁ PO VEŘEJNÉM PROJEDNÁNÍ.....	15
II.A.l.1 VYHODNOCENÍ SPLNĚNÍ ZADÁNÍ ZMĚNY Č. 1 ÚP DOBRÁ.....	15
II.A.l.2 VYHODNOCENÍ SPLNĚNÍ POŽADAVKŮ NA ÚPRAVU NÁVRHU ZMĚNY Č. 1 ÚP DOBRÁ PO SPOLEČNÉM JEDNÁNÍ.....	19
II.A.l.3 VYHODNOCENÍ SPLNĚNÍ POŽADAVKŮ NA ÚPRAVU NÁVRHU ZMĚNY Č. 1 ÚP DOBRÁ PO VEŘEJNÉM PROJEDNÁNÍ.....	19
II.A.m) VÝČET ZÁLEŽITOSTÍ NADMÍSTNÍHO VÝZNAMU, KTERÉ NEJSOU ŘEŠENY V ZÁSADÁCH ÚZEMNÍHO ROZVOJE, S ODŮVODNĚNÍM POTŘEBY JEJICH VYMEZENÍ.....	19
II.A.n) VYHODNOCENÍ PŘEDPOKLÁDANÝCH DŮSLEDKŮ NAVRHOVANÉHO ŘEŠENÍ NA ZEMĚDĚLSKÝ PŮDNÍ FOND A POZEMKY URČENÉ K PLNĚNÍ FUNKCE LESA.....	19
II.A.n.1 ÚVOD, PODKLADY.....	19
II.A.n.2 ZÁBOR PŮDY PODLE NÁVRHU ZMĚNY Č. 1 ÚP.....	19
II.A.n.3 ODŮVODNĚNÍ ZÁBORU PŮDY V NEJVYŠŠÍ TRÍDĚ OCHRANY.....	19
II.A.o) ROZHODNUTÍ O NÁMITKÁCH VČETNĚ SAMOSTATNÉHO ODŮVODNĚNÍ.....	20
II.A.p) VYHODNOCENÍ PŘIPOMÍNEK UPLATNĚNÝCH V RÁMCI PROJEDNÁNÍ DLE § 52 STAVEBNÍHO ZÁKONA.....	20
<b>II.B. ODŮVODNĚNÍ ZMĚNY Č. 1 ÚP DOBRÁ – GRAFICKÁ ČÁST</b>	
<b>PŘÍLOHA ODŮVODNĚNÍ</b>	
TEXT S VYZNAČENÍM ZMĚN	

## ZMĚNA Č. 1 ÚZEMNÍHO PLÁNU DOBRÁ,

kteřou se mění Územní plán Dobrá takto:

### I. ZMĚNA Č. 1 ÚP DOBRÁ (VÝROK)

#### I.A. TEXTOVÁ ČÁST

1. V obsahu dokumentace se upravuje (doplňuje o slova ..., opatření a asanací) název výkresu I.B.c) a upravený název výkresu zní:

"I.B.c) Výkres veřejně prospěšných staveb, opatření a asanací".

Dále se z obsahu dokumentace vypouští z části II. Odůvodnění ÚP Dobrá část II.A. Textová část odůvodnění a z části II.B. Grafická část výkresy:

" II.B.b) Výkres širších vztahů 1 : 100 000  
 II.B.c) Výkres předpokládaných záborů půdního fondu 1 : 5 000  
 II.B.d) Doplnující výkresy 1 : 5 000  
 II.B.d.1) Výkres dopravy  
 II.B.d.2) Výkres vodního hospodářství  
 II.B.d.3) Výkres energetiky, spojů."

2. V kapitole I.A.a) v bodě 1. se upravuje rozloha katastrálního území Dobrá z "872,566" na "872,5289" ha a údaj o stavu katastrálního území z "5. 10. 2014" na "13. 3. 2022".
3. V kapitole I.A.a) se v 2. bodě upravuje datum vymezení zastavěného území: z "31. 12. 2016" na "5. 4. 2022".
4. Název kapitoly I.A.c) se upravuje a nový název kapitoly I.A.c) zní:  
 "I.A.c) URBANISTICKÁ KONCEPCE, VČETNĚ URBANISTICKÉ KOMPOZICE, VYMEZENÍ PLOCH S ROZDÍLNÝM ZPŮSOBEM VYUŽITÍ, ZASTAVITELNÝCH PLOCH, PLOCH PŘESTAVBY A SYSTÉMU SÍDELNÍ ZELENĚ".

5. V kapitole I.A.c) v tabulce č. I.A.c1) se vypouštějí zastavitelné plochy:

Z 6 **BV** – bydlení – individuální v rodinných domech – vesnické o výměře 4,33 ha, která se nahrazuje zastavitelnými plochami:

plocha číslo	katastrální území	typ plochy s rozdílným využitím území	podmínky realizace DOP/ÚS/RP 1)	výměra v ha
Z 6a		BV1 – bydlení – individuální v rodinných domech – vesnické	-	0,61
Z 6b		BV – bydlení – individuální v rodinných domech – vesnické	-	2,12
Z 6c		BV – bydlení – individuální v rodinných domech – vesnické	-	1,26
Z 6d		DS – dopravní infrastruktura - silniční	-	0,03

Z 8 **BV** – bydlení – individuální v rodinných domech – vesnické o výměře 1,00 ha, která se nahrazuje zastavitelnými plochami:

plocha číslo	katastrální území	typ plochy s rozdílným využitím území	podmínky realizace DOP/ÚS/RP 1)	výměra v ha
Z 8a		BV – bydlení – individuální v rodinných domech – vesnické		0,21
Z 8b		BV – bydlení – individuální v rodinných domech – vesnické		0,09

Z 12 **BV** – bydlení – individuální v rodinných domech – vesnické o výměře 2,56 ha, která se nahrazuje zastavitelnými plochami:

plocha číslo	katastrální území	typ plochy s rozdílným využitím území	podmínky realizace DOP/ÚS/RP 1)	výměra v ha
Z 12a		BV – bydlení – individuální v rodinných domech – vesnické		0,97
Z 12b		BV – bydlení – individuální v rodinných domech – vesnické		0,31
Z 12c		BV – bydlení – individuální v rodinných domech – vesnické		0,17

Z 14 **BV** – bydlení – individuální v rodinných domech – vesnické o výměře 5,00 ha, která se nahrazuje zastavitelnými plochami:

plocha číslo	katastrální území	typ plochy s rozdílným využitím území	podmínky realizace DOP/ÚS/RP 1)	výměra v ha
Z 14a		BV – bydlení – individuální v rodinných domech – vesnické		3,65
Z 14b		BV – bydlení – individuální v rodinných domech – vesnické		0,21
Z 14c		BV – bydlení – individuální v rodinných domech – vesnické		0,06

Z 27 **BV** – bydlení – individuální v rodinných domech – vesnické o výměře 0,80 ha, která se nahrazuje zastavitelnými plochami:

plocha číslo	katastrální území	typ plochy s rozdílným využitím území	podmínky realizace DOP/ÚS/RP 1)	výměra v ha
Z 27a		BV – bydlení – individuální v rodinných domech – vesnické		0,09
Z 27b		BV – bydlení – individuální v rodinných domech – vesnické		0,57

a Z 88 **PZ** – veřejná prostranství – s převahou nezpevněných ploch o výměře 0,60 ha, která se nahrazuje zastavitelnými plochami:

plocha číslo	katastrální území	typ plochy s rozdílným využitím území	podmínky realizace DOP/ÚS/RP 1)	výměra v ha
Z 88a		PZ – veřejná prostranství – s převahou nezpevněných ploch		0,49
Z 88b		PZ – veřejná prostranství – s převahou nezpevněných ploch		0,09
Z 88c		DS – dopravní infrastruktura - silniční		0,03

6. V kapitole I.A.c) v tabulce č. I.A.c1) se vypouštějí zastavitelné plochy: Z 19, Z 20, Z 26, Z 30, Z 36, Z 39, Z 51, Z 57, Z 68, Z 83, Z 86 a Z 92 v celém rozsahu.

7. V kapitole I.A.c) v tabulce č. I.A.c1) se mění výměra v ha u zastavitelných ploch navržených ÚP Dobrá:

- Z 2 výměra z „0,66“ na „0,47“,
- Z 3 výměra z „0,23“ na „0,19“,
- Z 4 výměra z „0,30“ na „0,18“,
- Z 10 výměra z „1,74“ na „1,62“,
- Z 11 výměra z „0,49“ na „0,46“,
- Z 12 výměra z „2,56“ na „1,82“,
- Z 15 výměra z „1,45“ na „1,35“,
- Z 16 výměra z „1,67“ na „1,55“,
- Z 21 výměra z „0,19“ na „0,10“,
- Z 22 výměra z „0,28“ na „0,13“,
- Z 23 výměra z „2,50“ na „2,35“,
- Z 24 výměra z „2,13“ na „1,79“,
- Z 38 výměra z „0,40“ na „0,16“,
- Z 43 výměra z „0,21“ na „0,10“,
- Z 47 výměra z „0,30“ na „0,22“,

- Z 58 výměra z „0,40“ na „0,42“,
  - Z 65 výměra z „0,23“ na „0,22“,
  - Z 66 výměra z „0,04“ na „0,07“,
  - Z 78 výměra z „0,08“ na „0,09“ a
  - Z 90 výměra z „0,29“ na „0,27“.
8. V kapitole I.A.c) za tabulku č. I.A.c.1) se doplňuje tabulka č. I.A.c.1.1) zastavitelných ploch navržených Změnou č. 1 ÚP Dobrá v tomto rozsahu:

"tabulka č.: I.A.c.1.1)

### ZASTAVITELNÉ PLOCHY vymezené Změnou č. 1 Územního plánu DOBRÁ

plocha číslo	katastrální území	typ plochy s rozdílným využitím území	podmínky realizace DOP/ÚS/RP <sup>1)</sup>	výměra v ha
Z 1/1		BR – bydlení – individuální v rodinných domech v rozptýlených lokalitách	-	0,15
Z 1/2		BR – bydlení – individuální v rodinných domech v rozptýlených lokalitách	-	0,15
Z 1/3		BR – bydlení – individuální v rodinných domech v rozptýlených lokalitách	-	0,15
Z 1/4		BR – bydlení – individuální v rodinných domech v rozptýlených lokalitách	-	0,15
Z 1/5		BR – bydlení – individuální v rodinných domech v rozptýlených lokalitách	-	0,20
Z 1/6		BR – bydlení – individuální v rodinných domech v rozptýlených lokalitách	-	0,15
Z 1/7		OK – občanské vybavení – komerční zařízení	-	0,12
Z 1/8		BV – bydlení – individuální v rodinných domech – vesnické	-	0,08
Z 1/9		VD – výroba a skladování – drobná výroba a služby	-	0,14

\* Katastrální území Dobrá u Frýdku – Místku (kód 626988)

1) Uvede se DOP, ÚS nebo RP, je-li realizace výstavby podmíněna dohodou o parcelaci (DOP), zpracováním územní studie (ÚS) nebo vydáním regulačního plánu (RP)

9. V kapitole I.A.c) v tabulce č. I.A.c.2) se mění výměra v ha u plochy přestavby navržené ÚP Dobrá: P 2 výměra z „0,95“ na „0,34“,
10. V kapitole I.A.d), v podkapitole "d.1) Dopravní infrastruktura", v podkapitole "d.1.1) Doprava silniční", v oddíle "Podmínky:" se upravuje text první odrážky a upravený text této odrážky zní:  
"Respektovat novostavbu dálnice D48 (jižní obchvat Frýdku - Místku), včetně vyvolaných úprav ostatní komunikační sítě."  
Ve druhé odrážce se přestavby křižovatky, která se upřesňuje podle dodané projektové dokumentace doplňuje text v závorce, že se jedná o záměr ZM1/39 a upravený text zní:  
"Je navržena přestavba křižovatky silnic II/648 a III/4733h (záměr ZM1/39), pro kterou jsou vymezeny zastavitelné plochy DS (Z66, Z67 a Z92)."  
Ve třetí odrážce v tabulce rozšíření komunikačního systému nižšího dopravního významu se u místní komunikace označené MK8 doplňují navržené zastavitelné plochy "Z6d" a "Z88c".
11. V kapitole I.A.d), v podkapitole "d.1) Dopravní infrastruktura", v podkapitole "d.1.2) Doprava drážní", v oddíle "Podmínky:" se upravuje text bodu "1.2.1." a upravený text této odrážky zní:  
"1.2.1. Respektovat návrh optimalizace a elektrizace regionální tratě č. 322. Pro tento záměr se vymezuje koridor železniční dopravy DZ18 ZÚR (označení podle ZÚR MSK)."

12. V kapitole I.A.d), v podkapitole "d.2) Technické vybavení", v podkapitole "d.2.2) Energetika", v podkapitole "d.2.2.1) Elektroenergetika, zásobování elektrickou energií" v oddíle "2.2.2.2. Podmínky:" se upravuje text bodu "1." a "2.", vypouští se bod "3.", body "4." až "8." se stávají body "3." až "7." upravený text bodů "1.", "2." a "3. (původní bod 4.)" zní:

"1. Je navrženo nové vedení VVN 400 kV mezi navrženou rozvodnou v Dětmarovicích a Nošovicemi a vedení 400 kV Nošovice – Bartovice (přípojka pro lokální distribuční soustavu) (VPS E4 EDĚ – Vratimov – Nošovice, vedení 400 kV, a vedení 400 kV Nošovice – Bartovice (přípojka pro lokální distribuční soustavu) dle ZÚR MSK). Pro záměr je navržen koridor s označením E4 ZÚR v proměnlivém šířkovém uspořádání od cca 50 po 125 m. Koridor E4 ZÚR je navržen v částečném souběhu s koridory E8 ZÚR a EZ8 ZÚR."

2. Je navrženo zdvojení stávajícího vedení VVN 400 kV z rozvodny Nošovice do rozvodny Varín na Slovensku (VPS E8 Nošovice – Mosty u Jablunkova – Varín (SR). Pro záměr je navržen koridor s označením E8 ZÚR s celkovou šířkou cca 125 m.

3. Je navrženo nové vedení VVN a rekonstrukce stávajícího nadzemního vedení VVN 110 kV na vícenásobné vedení mezi rozvodnami Nošovice a Lískovec (VPS EZ8 – plocha a koridor technické infrastruktury pro přestavbu vedení V 699 – 110 kV Nošovice – Lískovec na vícenásobné vedení 2x400 kV a 2x110 dle ZÚR MSK). Pro záměr je navržen koridor s označením EZ8 ZÚR s šířkou cca 112 m."

13. Název kapitoly I.A.e) se upravuje a nový název kapitoly I.A.e) zní:

"I.A.e) KONCEPCE USPOŘÁDÁNÍ KRAJINY, VČETNĚ VYMEZENÍ PLOCH S ROZDÍLNÝM ZPŮSOBEM VYUŽITÍ, PLOCH ZMĚN V KRAJINĚ A STANOVENÍ PODMÍNEK PRO JEJICH VYUŽITÍ, ÚZEMNÍHO SYSTÉMU EKOLOGICKÉ STABILITY, PROSTUPNOSTI KRAJINY, PROTIEROZNÍCH OPATŘENÍ, OCHRANY PŘED POVODNĚMI, REKREACE, DOBÝVÁNÍ LOŽISEK NEROSTNÝCH SUROVIN A PODOBNĚ".

14. V kapitole I.A.f) v podkapitole "f.3) Obecně závazné podmínky pro využití území:" se v odstavci "3.3." doplňuje do textu 2. odrážky na konec textu 1. pododrážky "bydlení – individuálního v rodinných domech - vesnické (BV):" text, který zní:

"Ustanovení o indexu zastavění se nevztahuje na plochu označenou BV1".

Dále se v odstavci "3.4." z textu 6. odrážky vypouští část textu umístěná v závorce, který zní:

"...(tyto stavby budou povoleny pouze tehdy, bude-li prokázán jejich nezbytný společenský význam a nemožnost vedení mimo plochy ÚSES)"

Z textu 8. odrážky vypouští část textu umístěná za čárkou, který zní:

"..., bude-li prokázán jejich nezbytný společenský význam a nemožnost provedení mimo plochy ÚSES)".

Z textu 9. odrážky vypouští část textu umístěná v závorce, který zní:

"...(bude-li prokázán jejich nezbytný společenský význam)".

15. V příložené tabulce "PLOCHY REKREACE – R" v ploše "REKREACE RODINNÁ "ZAHŘÁDKÁŘSKÉ OSADY – RZ" se v oddíle "Využití hlavní" z textu 1. odrážky vypouští slovo "...stávajících..." a v oddíle "Využití přípustné" se před 1. odrážku doplňuje nová odrážka jejíž text zní:

"- stavby pro rodinnou rekreaci (zahrádkářské chaty);"

Odrážky "1." až "9." se stávají odrážkami "2." až "10."

16. V příložené tabulce "PLOCHY SYSTÉMU SÍDELNÍ ZELENĚ – Z" v ploše "ZELEŇ – ZASTAVITELNÉ SOUKROMÉ ZAHŘADY – ZZ" upravuje (doplňuje) v oddíle "Využití přípustné" text 4. odrážky o "stavby pro rodinnou rekreaci..." a upravený text odrážky zní:

"- stavby pro rodinnou rekreaci (zahrádkářské chaty);"

17. V příložené tabulce "PLOCHY SYSTÉMU SÍDELNÍ ZELENĚ – Z" v ploše "ZELEŇ – PŘÍRODNÍHO CHARAKTERU – ZP" v oddíle "Využití přípustné" se z textu 5. a 8. odrážky vypouští text umístěný v závorce, který zní:

"... (tyto stavby budou povoleny pouze tehdy, bude-li prokázán jejich nezbytný společenský význam)"

18. V příložené tabulce "PLOCHY VODNÍ A VODOHOSPODÁŘSKÉ – W" v ploše "VODNÍ PLOCHY A TOKY – WT" v oddíle "Využití přípustné" se VYPOUŠTÍ TEXT 4. odrážky, který zní:

"- výsadba břehové zeleně;"

19. V kapitole I.A.f) v podkapitole "f.5) Časový horizont využití ploch s rozdílným způsobem využití" se upravuje časový horizont využití uvedený v bodě 5.1. v odstavci a) v závorce:

a) plochy stabilizované (stav k z "31. 12. 2016" na "5. 4. 2022",).

20. V kapitole I.A.g) v podkapitole "g.1) Veřejně prospěšné stavby dopravní a technické infrastruktury" se z příložených tabulek vypouští v třetím sloupci položka "Vyvlastnění ve prospěch" a naopak se k položce "dotčené parcely v k.ú. Dobrá nebo jejich části" doplňuje u k.ú. "Dobrá u Fýdku - Místku" a na konci textu "- viz grafická část". Dále se z tohoto sloupce vypouští označení výkresů, které nejsou obsahem úplného znění ÚP Dobrá po Změně č. 1.

21. V kapitole I.A.g) v podkapitole "g.1) Veřejně prospěšné stavby dopravní a technické infrastruktury" se vypouští v podkapitole "g.1.1) stavby v oblasti silniční dopravy" stavba "DS1" a nově se vymezuje stavba "DS1/1" - viz tabulka:

Označení ve výkrese I.B.c) – VPS	Název – stručná charakteristika veřejně prospěšné stavby	Výkres č.
DS1/1	Stavba okružní křižovatky silnic II/648 a III/4773H, včetně vyvolaných staveb a úprav ostatní komunikační sítě.	výkres č. I.B.b.1), I.B.b.2), I.B.c), II.B.a)

22. V kapitole I.A.g) v podkapitole "g.1) Veřejně prospěšné stavby dopravní a technické infrastruktury" se vypouští podkapitola "g.1.1) stavby v oblasti silniční dopravy" a nově se vymezují (doplňují) stavby v oblasti železniční dopravy:

#### "g.1.1. Stavby v oblasti železniční dopravy

Označení ve výkrese I.B.c) – VPS	Název – stručná charakteristika veřejně prospěšné stavby	Výkres č.
DZ18	Optimalizace a elektrifikace regionální tratě č. 322 v úseku Český Těšín - Frýdek - Místek, včetně zkapacitnění dílčích úseků	výkres č. I.B.b.1), I.B.b.2), I.B.c), II.B.a)

23. V kapitole I.A.g) v podkapitole "g.1) Veřejně prospěšné stavby dopravní a technické infrastruktury" v podkapitole "g.1.2)", která se v rámci Změny č. 1 ÚP Dobrá mění na "g.1.3)" Stavby v oblasti energetiky" se upravuje jejich vymezení v souladu s aktuálním zněním ZÚR MSK. Původní stavba "E5" se stává stavbou "E4" a upravuje se její název a stručná charakteristika. stavba "E9" se z ÚP Dobrá vypouští beze zbytku. Původní stavba "EK1" se stává stavbou "EZ8. Upravená tabulka staveb v oblasti energetiky zní:

#### "g.1.2. Stavby v oblasti energetiky

Označení ve výkrese I.B.c) – VPS	Název – stručná charakteristika veřejně prospěšné stavby	Výkres č.
E4	vedení VVN 400 kV Dětmárovice - Nošovicemi a vedení 400 kV Nošovice – Bartovice (přípojka pro lokální distribuční soustavu)	výkres č. I.B.b.2), I.B.c), II.B.a)
E8	Nošovice – Mosty u Jablunkova – Varín (SR), souběžné vedení se stávající trasou 400 kV	výkres č. I.B.b.2), I.B.c), II.B.a)
EZ8	Výstavba nového vedení / rekonstrukce stávajícího nadzemního vedení na vícenásobné vedení	výkres č. I.B.b.2), I.B.c), II.B.a)

Označení ve výkrese I.B.c) – VPS	Název – stručná charakteristika veřejně prospěšné stavby	Výkres č.
EP1	Přeložka VTL plynovodu DN 200	výkres č. I.B.b.2), I.B.c), II.B.a)

24. V kapitole I.A.h) v podkapitole "h.3) Veřejná prostranství" se z příložené tabulky vypouští veřejná prostranství označená "PZ7" a "PZ12" v celém rozsahu a veřejné prostranství označené "PZ14" se rozděluje na veřejné prostranství označené "PZ14a" a "PZ14b". Dále se upravuje vymezení dotčených parcel. Upravená tabulka zní:

Označení ve výkrese I.B.c) – VPS	zastavitelná plocha	Výměra pozemku v ha	Výkres č. I.B.c) dotčené parcely nebo jejich části k.ú. Dobrá u Frýdku - Místku Předkupní právo ve prospěch Obce Dobrá
PZ1	Z90	0,29	část parcel č.: 1495/5, 1495/28
PZ2	Z78	0,08	parcela č.: 1476/10
PZ3	Z79	0,16	parcela č.: 1487/4 část parcely č.: 1487/1
PZ4	Z80	0,17	parcela č.: 1438/37, 1438/98
PZ5	Z81	0,12	část parcely č.: 1438/38, 1438/96, 1438/97
PZ6	Z82	0,24	parcela č.: 1458/1, 1458/20
PZ10	Z91	0,05	parcela č.: 89
PZ11	Z85	0,07	parcely č.: 20/1, 20/10, část parcely č.: 20/2
PZ13	Z87	0,36	části parcel č.: 43/1, 43/2, 44, 51, 52, 56, 66/1, 66/2
PZ14a	Z88a	0,49	parcela č.: 69/43, části parcel č.: 60/9, 68, 69/1, 69/39, 69/40, 69/41, 69/44
PZ14b	Z88b	0,09	části parcel č.: 69/44, 69/47

25. V kapitole I.A.k) se ruší text prvního odstavce a nahrazuje textem odstavce 1. a upravený text tohoto odstavce 1. zní:

"1. Územní plán Dobrá nevymezuje plochy, ve kterých je rozhodování o změnách v území podmíněno dohodou o parcelaci."

Dále se ruší text odstavců 1.1., 1.2. a 1.3. v celém rozsahu.

26. V kapitole I.A.l) v odstavci 1. se text upravuje a upravený text tohoto odstavce zní:

"1. Územní plán Dobrá nevymezuje plochy ani koridory, ve kterých je rozhodování o změnách v území podmíněno zpracováním územní studie."

Dále se ruší text původního odstavce 1. a odstavce 1.1. v celém rozsahu.

27. Z názvu kapitoly I.A.o) se vypouští část textu za čárkou, který zní ", PRO KTERÉ MŮŽE VYPRACOVÁVAT ARCHITEKTONICKOU ČÁST PROJEKTOVÉ DOKUMENTACE JEN AUTORIZOVANÝ ARCHITEKT" a upravuje se rovněž text 1. odstavce, Upravený název kapitoly I.A.o) a text odstavce zní:

"I.A.o) VYMEZENÍ ARCHITEKTONICKY NEBO URBANISTICKY VÝZNAMNÝCH STAVEB  
Územní plán obce Dobrá nevymezuje architektonicky nebo urbanisticky významné stavby."

28. Textová část Změny č. 1 Územního plánu Dobrá obsahuje 4 strany formátu A3.
29. Grafická část Změny č. 1 Územního plánu Dobrá obsahuje výkresy:
- I.B.a) Výkres základního členění území 1 : 5 000  
(legenda + výřez č. 1 až č. 5 výkresu),
  - I.B.b) Hlavní výkres
    - I.B.b.1) Hlavní výkres - Urbanistická koncepce 1 : 5 000  
(legenda + výřez č. 1 až č. 5 výkresu),
    - I.B.b.2) Koncepce dopravy a technické infrastruktury 1 : 5 000  
(legenda + výřez č. 1 až č. 5 výkresu) a
  - I.B.c) Výkres veřejně prospěšných staveb, opatření a asanací 1 : 5 000  
(legenda + výřez č. 1 až č. 5 výkresu),  
*kteřé jsou vloženy za textovou část výroku.*
30. Textová část Odůvodnění Změny č. 1 Územního plánu Dobrá obsahuje 20 stran formátu A3.
31. Grafická část Odůvodnění Změny č. 1 Územního plánu Dobrá obsahuje výkresy:
- II.B.a) Koordinační výkres 1 : 5 000  
(legenda + výřez č. 1 až 5 výkresu) a
  - II.B.c) Výkres předpokládaných záborů půdního fondu 1 : 5 000  
(legenda + výřez č. 1, č. 3 a č. 4 výkresu),
- kteřé jsou vloženy za textovou část odůvodnění.  
Odůvodnění obsahuje rovněž přílohu: Text s vyznačením změn.



**I.B.a) Výkres základního členění území 1 : 5 000**

*Tisky výřezů výkresu I.B.a) obsahující graficky postižitelné změny, které jsou součástí Změny č. 1 ÚP Dobrá, s potlačeným tiskem ÚP Dobrá:*

Legenda + výřez č. 1 až 5 výkresu

**I.B. GRAFICKÁ ČÁST**

*Tisky výřezů výkresů I.B.a) a I.B.b.1) obsahujících graficky postižitelné změny, které jsou součástí Změny č. 1 ÚP Dobrá, jejichž podkladem jsou výřezy výkresů ÚP Dobrá s potlačeným tiskem úplného znění ÚP Dobrá po Změně č. 1:*

I.B.a) Výkres základního členění území	1 : 5 000
I.B.b) Hlavní výkres	1 : 5 000
I.B.b.1) Hlavní výkres	
I.B.b.2) Koncepce dopravy a technické infrastruktury	
I.B.c) Výkres veřejně prospěšných staveb, opatření a asanací	1 : 5 000

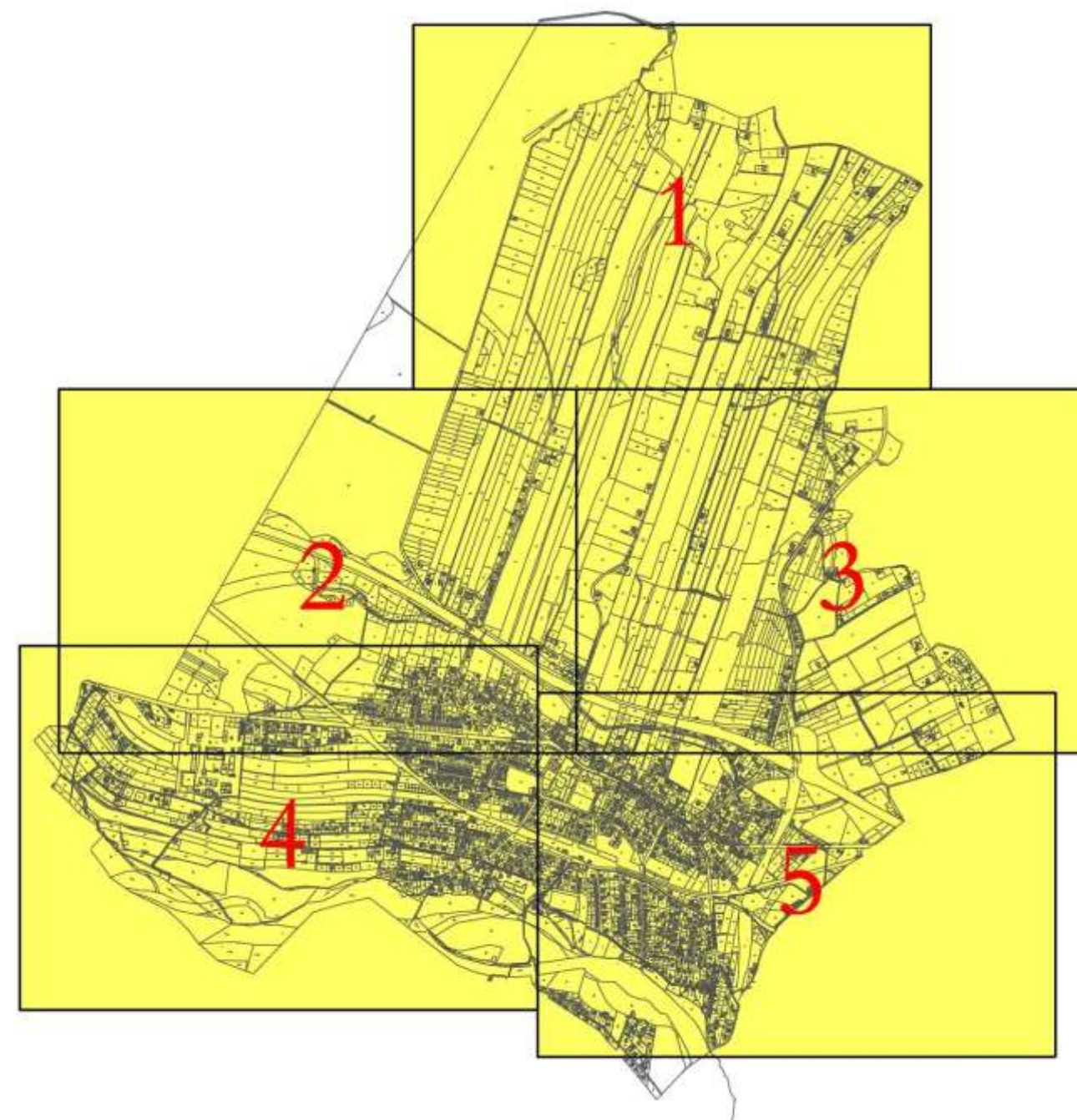




**I.B.b) Hlavní výkres****1 : 5 000****I.B.b.1) Hlavní výkres**

*Tisky výřezů výkresu I.B.b.1) obsahující graficky postižitelné změny, které jsou součástí Změny č. 1 ÚP Dobrá, s potlačeným tiskem ÚP Dobrá:*

Legenda + výřez č. 1 až č. 5 výkresu



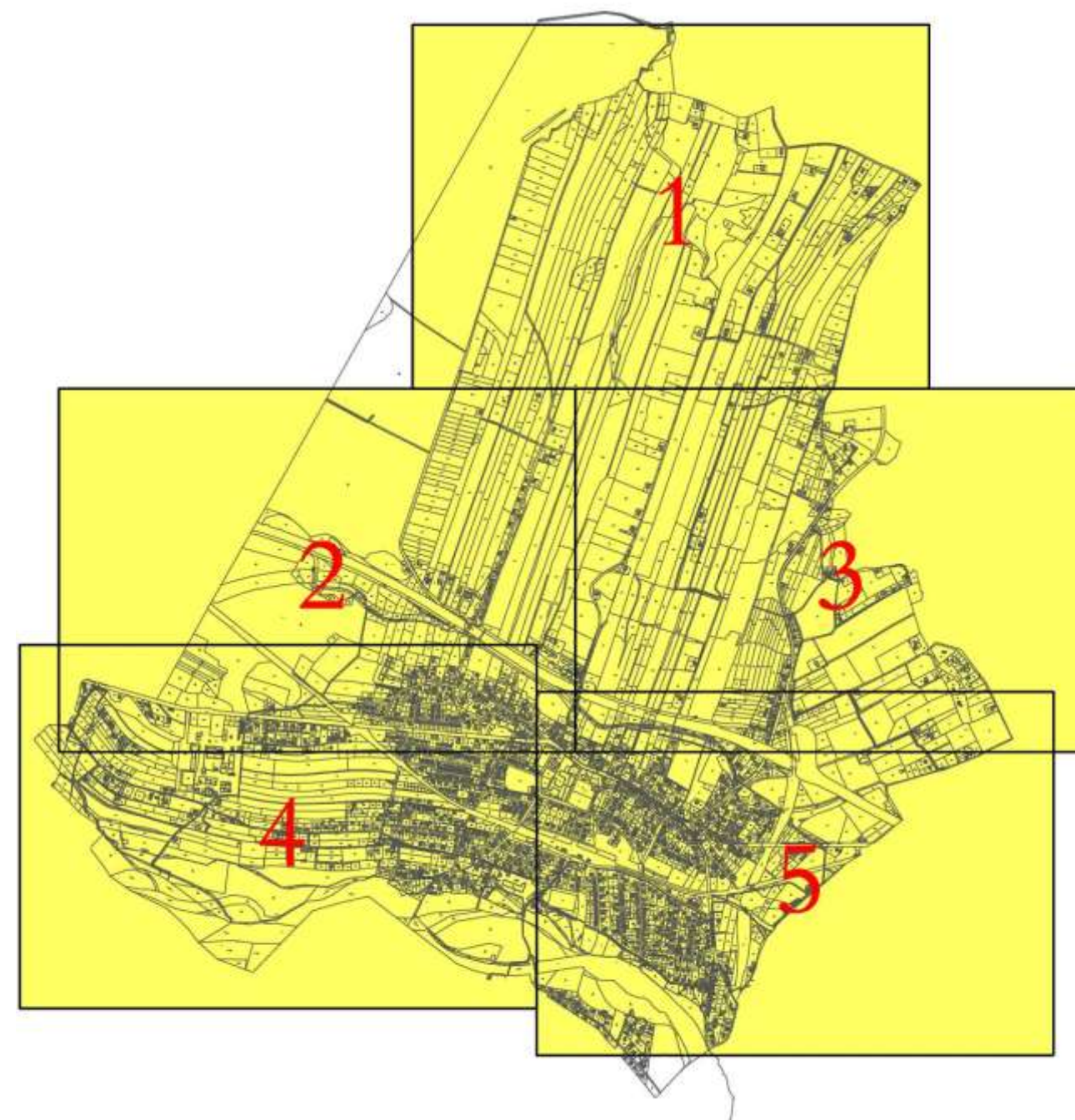




**I.B.b) Hlavní výkres****1 : 5 000****I.B.b.2) Koncepce dopravy a technické infrastruktury**

*Tisky výřezů výkresu I.B.b.2) obsahující graficky postřizitelné změny, které jsou součástí Změny č. 1 ÚP Dobrá, s potlačeným tiskem ÚP Dobrá:*

Legenda + výřez č. 1 až č. 5 výkresu

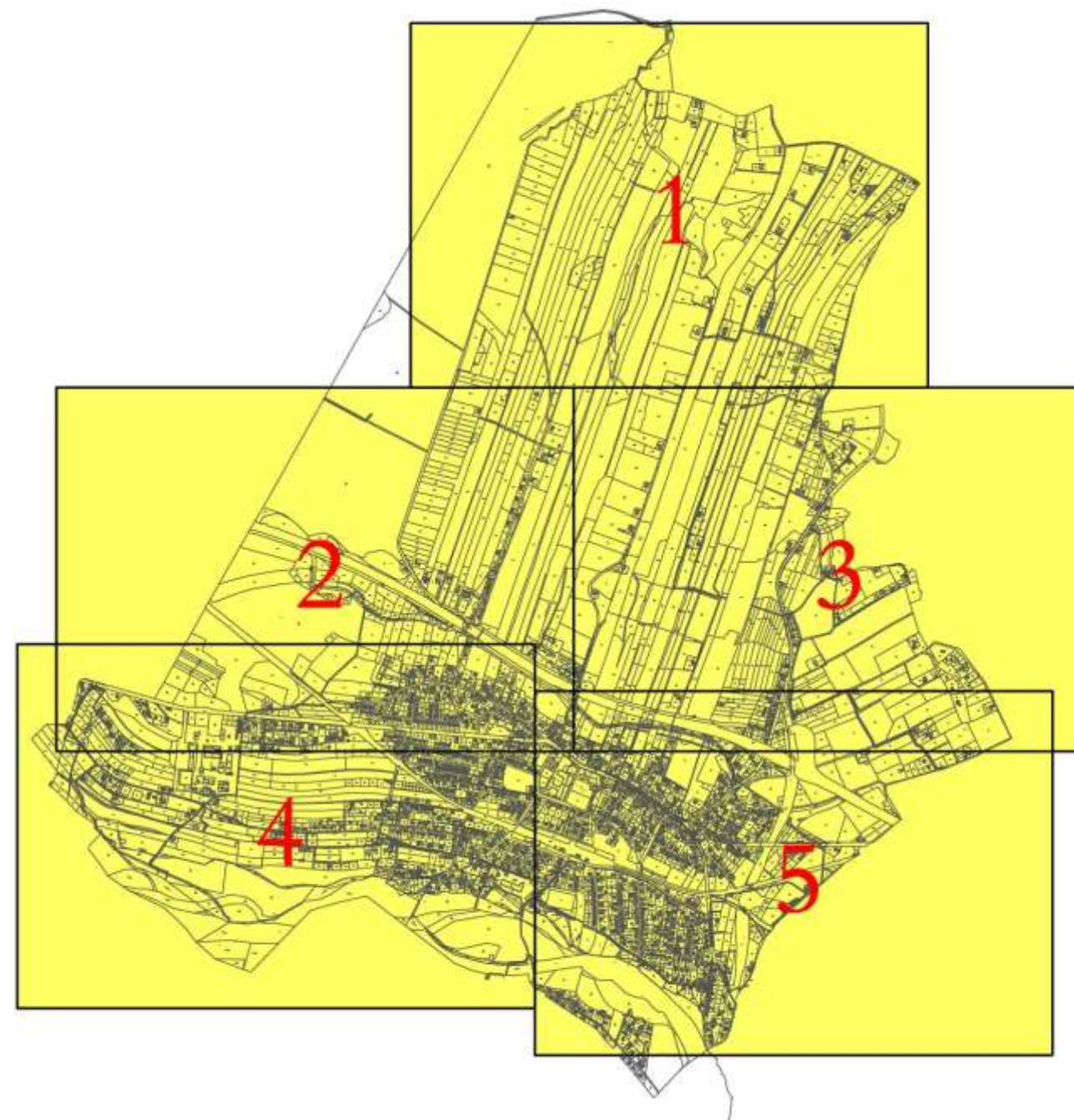




**I.B.c) Výkres veřejně prospěšných staveb, opatření a asanací 1 : 5 000**

*Tisky výřezů výkresu I.B.c) obsahující graficky postižitelné změny, které jsou součástí Změny č. 1 ÚP Dobrá, s potlačeným tiskem ÚP Dobrá:*

Legenda + výřez č. 1 až 5 výkresu







## II. ODŮVODNĚNÍ ZMĚNY Č. 1 ÚP DOBRÁ

### II.A. TEXTOVÁ ČÁST

#### II.A.a) POSTUP POŘÍZENÍ ZMĚNY Č. 1 ÚZEMNÍHO PLÁNU

##### II.A.a.1 POSTUP PŘI PROJEDNÁVÁNÍ ZPRÁVY O UPLATŇOVÁNÍ DOBRÁ

Územní plán Dobrá byl vydán Zastupitelstvem obce Dobrá usnesením č. 6.5 z jeho 15. zasedání jako Opatření obecné povahy č. 01/2017 dne 18.09.2017 s nabytím účinnosti dne 04.10.2017 (dále i jen „ÚP“).

O pořízení změny č. 1 ÚP rozhodlo Zastupitelstvo obce Dobrá usnesením č. 21.7.ZO.2019 ze svého 7. zasedání konaného dne 09.12.2019.

V souladu s ust. § 84 odst. 2 písm. y) zákona č. 128/2000 Sb., o obcích (obecní zřízení), ve znění pozdějších předpisů a podle ust. § 6 odst. 5 písm. b) a ust. § 47 odst. 5 zákona č. 183/2006 Sb., o územním plánování a stavebním řádu (stavební zákon, ve znění pozdějších předpisů Zastupitelstvo obce Dobrá schválilo usnesením č. 7.17.ZO.2021 Návrh zadání Změny č. 1 ÚP Dobrá na svém zasedání konaném dne 20. 9. 2021.

Změnou bude prověřeno funkční využití zastavěného území s ohledem na rozvojové potřeby obce a záměry vlastníků pozemků. Bude zohledněna dopravní obslužnost území a napojení ploch na sítě technické infrastruktury.

Hlavním předmětem pořízení změny č. 1 je prověření změn funkčního využití pozemků a ploch uvedených v bodě II.a)1. Tyto změny vyplývají z podnětů na změnu územního plánu podaných jednotlivými žadateli, následně schválených k prověření usnesením zastupitelstva obce Dobrá.

Změnou budou případně upraveny a upřesněny podmínky pro využití ploch s rozdílným způsobem využití včetně prověření potřeby zpracování prvků regulačního plánu.

Součástí této změny bude uvedení ÚP do souladu s případnými aktualizacemi Politiky územního rozvoje a Zásad územního rozvoje Moravskoslezského kraje, které nabyly účinnost po vydání ÚP Dobrá.

Zpracovatelem této změny je Urbanistické středisko Ostrava, s.r.o., zodpovědným projektantem je Ing. arch. Petr Gajdušek – autorizovaný architekt (autorizace ČKA č. 00969).

V první etapě pořízení je zpracován tento návrh Změny č. 1 ÚP Dobrá určený pro veřejné projednání.

#### II.A.b) VYHODNOCENÍ SOULADU ZMĚNY Č. 1 ÚZEMNÍHO PLÁNU DOBRÁ S POLITIKOU ÚZEMNÍHO ROZVOJE A ÚZEMNĚ PLÁNOVACÍ DOUKUMENTACÍ VYDANOU KRAJEM

Zajištění souladu s Politikou územního rozvoje České republiky (PÚR ČR) a s územně plánovací dokumentací vydanou krajem - Zásadami územního rozvoje Moravskoslezského kraje (ZÚR MSK) bylo předmětem ÚP Dobrá. Změna č. 1 ÚP Dobrá neobsahuje záměry, které by byly v rozporu s těmito nadřazenými dokumentacemi.

V rámci ÚP Dobrá byl vyhodnocen soulad ÚP Dobrá s Aktualizací č. 1 Politiky územního rozvoje České republiky, schválené usnesením vlády ČR č. 176 ze dne 15. 4. 2015. Vláda ČR dne 13. 9. 2019 svým usnesením č. 629 a č. 630 ze dne 15. 4. 2015 schválila Aktualizaci č. 2 a Aktualizaci č. 3 Politiky územního rozvoje České republiky, které nabyly účinnosti dne 1. 10. 2019, usnesením ze č. 833 ze dne 17. 8. 2020 schválila Aktualizaci č. 5 Politiky územního rozvoje České republiky, která nabyla účinnosti dne 11. 9. 2020 a usnesením ze č. 618 ze dne 12. 7. 2021 schválila Aktualizaci č. 4 Politiky územního rozvoje České republiky, která nabyla účinnosti dne 11. 9. 2020. Tyto Aktualizace č. 2, 3, 5 a 4 Politiky územního rozvoje České republiky se území Dobrá nedotýkají.

V rámci Změny č. 1 ÚP Dobrá bylo provedeno vyhodnocení souladu ÚP Dobrá a jeho Změny č. 1 s Aktualizací č. 1 Zásad územního rozvoje Moravskoslezského kraje (ZÚR MSK), vydanou Zastupitelstvem Moravskoslezského kraje dne 13. 9. 2018, která nabyla účinnosti dne 21. 11. 2018. Záměry obsažené

ve Změně č. 1 ÚP Dobrá nemají zásadní vliv na toto vyhodnocení. Dne 17. 6. 2021 byla Zastupitelstvem Moravskoslezského kraje vydána Aktualizace č. 5 Zásad územního rozvoje s účinností od 31. 7. 2021. Dne 16. 3. 2022 byly vydány Aktualizace č. 3 a č. 4 Zásad územního rozvoje s účinností od 16. 4. 2022, které se území Dobré netýkají.

#### II.A.b.1 VYHODNOCENÍ SOULADU ZMĚNY Č. 1 ÚZEMNÍHO PLÁNU DOBRÁ S POLITIKOU ÚZEMNÍHO ROZVOJE

Územní plán Dobrá i návrh Změny č. 1 jsou zpracovány v souladu s republikovými prioritami územního plánování pro zajištění udržitelného rozvoje území, stanovenými v Politice územního rozvoje České republiky, ve znění Aktualizace č. 1, č. 2, č. 3, č. 5 a č. 4 (dále jen „PÚR ČR“).

Republikové priority územního plánování pro zajištění udržitelného rozvoje území, stanovené v PÚR ČR ÚP Dobrá a jeho Změna č. 1 a 3 respektují takto (*psáno kurzívou*):

(14) Ve veřejném zájmu chránit a rozvíjet přírodní, civilizační a kulturní hodnoty území, včetně urbanistického, architektonického a archeologického dědictví. Zachovat ráz jedinečné urbanistické struktury území, struktury osídlení a jedinečné kulturní krajiny, které jsou výrazem identity území, jeho historie a tradice. Tato území mají značnou hodnotu, např. i jako turistické atraktivity. Jejich ochrana by měla být provázána s potřebami ekonomického a sociálního rozvoje v souladu s principy udržitelného rozvoje. V některých případech je nutná cílená ochrana míst zvláštního zájmu, v jiných případech je třeba chránit, respektive obnovit celé krajinné celky. Krajina je živým v čase proměnným celkem, který vyžaduje tvůrčí, avšak citlivý přístup k vyváženému všestrannému rozvoji tak, aby byly zachovány její stěžejní kulturní, přírodní a užité hodnoty.

*Požadavky jsou v ÚP Dobrá zpracovány ve více kapitolách textové části územního plánu v podmínkách, které stanovují ochranu a rozvoj přírodních, civilizačních a kulturních hodnot území obce, včetně urbanistického, architektonického a archeologického dědictví, např.: v kapitole I.A.b) Koncepce rozvoje území obce, ochrany a rozvoje jejich hodnot, ve které je zformulována koncepce rozvoje území, vytvářející základní rámce pro výstavbu a zároveň pro ochranu civilizačních a kulturních hodnot území. Územním plánem navrhované plochy nejsou takového rozsahu, aby výrazně měnily charakter kulturně přírodní krajiny s výraznými přírodně krajinářskými prvky.*

(14a) Při plánování rozvoje venkovských území a oblastí ve vazbě na rozvoj primárního sektoru zohlednit ochranu kvalitních lesních porostů, vodních ploch a kvalitní zemědělské, především orné půdy a ekologických funkcí krajiny.

*ÚP vymezil plochy s rozdílným způsobem využití tak, aby byly zajištěny podmínky pro ochranu kvalitních lesních porostů, vodních ploch a využití ZPF pro zemědělskou prvovýrobu (vymezil plochy lesní, vodní a zemědělské), a zároveň aby zajistil ochranu ZPF vymezením zastavitelných ploch v maximální možné míře mimo plochy nejkvalitnějšího ZPF.*

(15) Předcházet při změnách nebo vytváření urbánního prostředí prostorově sociální segregaci s negativními vlivy na sociální soudržnost obyvatel.

*Územní plán předchází prostorově sociální segregaci vymezením zastavitelných ploch v prolukách mezi stávající zástavbou, nebo přímo na tuto zástavbu navazujících. Není navržena plocha, která by zakládala možnost vzniku izolované zástavby, která by mohla být využita nebo zneužita pro možné rasové či nábožensky motivované segregace od ostatních obyvatel a území. Využití většiny ploch je navrženo polyfunkční tzn., že v ploše se k dominantní funkci připouští i další funkce, které na tuto základní funkci nemají negativní vliv.*

(16) Při stanovování způsobu využití území v územně plánovací dokumentaci dávat přednost komplexním řešením před uplatňováním jednostranných hledisek a požadavků, které ve svých důsledcích zhoršují stav i hodnoty území. Vhodná řešení územního rozvoje je zapotřebí hledat ve spolupráci s obyvateli území i s jeho uživateli a v souladu s určením a charakterem oblastí, os, ploch a koridorů vymezených v PÚR ČR.

*Územním plánem Dobrá stanovený způsob využití území dává přednost komplexnímu řešení před uplatňováním jednostranných hledisek a požadavků, které ve svých důsledcích zhoršují stav i hodnoty území. ÚP Dobrá koordinuje záměry na změny v území celostátního i oblastního charakteru s potřebami a požadavky obce a koordinuje veřejné i soukromé záměry na změny v území při respektování všech limitů využití území a nenarušení dochovaných přírodních, kulturních a historických hodnot celého území obce Dobrá.*

(16a) Při územně plánovací činnosti vycházet z principu integrovaného rozvoje území, zejména měst a regionů, který představuje objektivní a komplexní posuzování a následné koordinování prostorových, odvětvových a časových hledisek.

*Při stanovování základní koncepce rozvoje území a jednotlivých koncepcí – urbanistické, koncepce veřejné infrastruktury a koncepce uspořádání krajiny byly v ÚP Dobrá zohledněny vazby na okolí a byla vyhodnocena koordinace využívání území z hlediska širších vztahů v území.*

(17) Vytvářet v území podmínky k odstraňování důsledků náhlých hospodářských změn lokalizací zastavitelných ploch pro vytváření pracovních příležitostí, zejména v regionech strukturálně postižených a hospodářsky slabých a napomoci tak řešení problémů v těchto územích.

*Územní plán vytváří územní podmínky pro vznik nových pracovních příležitostí – vymezuje zastavitelné plochy s možností realizací zařízení občanského vybavení, drobné výroby a skladování, pro zemědělství atd. v rámci vymezených ploch občanského vybavení a ploch výroby a skladování, ale i v rámci ploch bydlení - individuálního v rodinných domech - vesnického (BV) případně bydlení - individuálního v rodinných domech - v rozptýlených lokalitách (BR), které umožňují realizaci staveb pro bydlení i staveb pro služby a podnikatelské aktivity malého rozsahu bez negativních vlivů na životní prostředí a nad přípustnou míru obtěžování okolí v obytném území, které nejlépe stabilizují obyvatele v daném území.*

(18) Podporovat vyvážený a polycentrický rozvoj sídelní struktury. Vytvářet územní předpoklady pro posílení vazeb mezi městskými a venkovskými oblastmi s ohledem na jejich rozdílnost z hlediska přírodního, krajinného, urbanistického i hospodářského prostředí.

*Je podpořen polycentrický rozvoj sídelní struktury, tím, že jsou respektovány stávající fungující vazby na okolní města i okolní obce. Realizací záměrů obsažených v ÚP Dobrá zejména v oblasti bydlení včetně rozvoje veřejné dopravní i technické infrastruktury dojde k posílení těchto kooperačních vazeb, vzhledem k tomu, že v rámci území obce lze realizovat určitý podíl bydlení v rodinných domech pro současné obyvatele obce i pro přistěhovalé a obec bude i nadále poskytovat pro obyvatele spádového území významný podíl rekreačních příležitostí.*

(19) Vytvářet předpoklady pro rozvoj využití potenciálu a polyfunkční využívání opuštěných areálů a ploch (tzv. brownfields průmyslového, zemědělského, vojenského a jiného původu, vč. území bývalých vojenských újezdů). Hospodárně využívat zastavěné území (podpora přestaveb revitalizací a sanací území) a zajistit ochranu nezastavěného území (zejména zemědělské a lesní půdy) a zachování veřejné zeleně, včetně minimalizace její fragmentace. Cílem je účelné využívání a uspořádání území úsporné v nárocích na veřejné rozpočty na dopravu a energie, které koordinací veřejných a soukromých zájmů na rozvoji území omezuje negativní důsledky suburbanizace pro udržitelný rozvoj území.

*ÚP Dobrá vytváří předpoklady pro využití opuštěných areálů a ploch. Plochy bývalých areálů zemědělské výroby i dalších výrobních areálů jsou zařazeny do ploch s rozdílným způsobem využití, které v rámci regulací obsažených v ÚP umožňují značnou flexibilitu využití.*

(20) Rozvojové záměry, které mohou významně ovlivnit charakter krajiny, umísťovat do co nejméně konfliktních lokalit a následně podporovat potřebná kompenzační opatření. S ohledem na to při územně plánovací činnosti, respektovat veřejné zájmy např. ochrany biologické rozmanitosti a kvality životního prostředí, zejména formou důsledné ochrany zvláště chráněných území, lokalit soustavy Natura 2000, mokřadů, ochranných pásem vodních zdrojů, chráněné oblasti přirozené akumulace vod a nerostného bohatství, ochrany zemědělského a lesního půdního fondu. Vytvářet územní podmínky pro implementaci a respektování územních systémů ekologické stability a zvyšování a udržování ekologické stability a k zajištění ekologických funkcí krajiny i v ostatní volné krajině a pro ochranu krajinných prvků přírodního charakteru v zastavěných územích, zvyšování a udržování rozmanitosti venkovské krajiny. V rámci územně plánovací činnosti vytvářet podmínky pro ochranu krajinného rázu s ohledem na cílové kvality krajiny a vytvářet podmínky pro využití přírodních zdrojů.

*ÚP Dobrá navrhuje koncepci technické infrastruktury a vymezuje zastavitelné plochy v takových lokalitách, aby co nejméně docházelo k narušení krajinného rázu. Územní plán rovněž vymezuje veřejně prospěšné stavby v oblasti energetiky a plochy a koridory tvořící skladebné části územního systému ekologické stability krajiny nadregionální, regionální i lokální úrovně, jako plochy veřejně prospěšných opatření. ÚP Dobrá respektuje zvýšenou ochranu krajinného rázu (nenarušení blízkých pohledových horizontů, urbanistických kompozičních prvků, průhledů, významných stavebních dominant, viditelnosti z významných vyhlídkových bodů – pohledově určujících linií a směrů, krajinných kompozičních prvků atd.).*

(20a) Vytvářet územní podmínky pro zajištění migrační propustnosti krajiny pro volně žijící živočichy a pro člověka, zejména při umísťování dopravní a technické infrastruktury a při vymezování ploch pro bydlení,

občanskou vybavenost, výrobu a skladování. V rámci územně plánovací činnosti omezovat nežádoucí srůstání sídel s ohledem na zajištění přístupnosti a prostupnosti krajiny, uplatňovat integrované přístupy k předcházení a řešení environmentálních problémů.

*Z hlediska možného srůstání sídel je nutno vycházet z původní urbanistické struktury obce. Migrační propustnost krajiny je podpořena vymezením ploch přírodních – zeleň přírodního charakteru, zeleň - územního systému ekologické stability, prvků nadregionálních, regionálních i lokálních. Prvky nadregionální a regionální jsou vymezeny v souladu se Zásadami územního rozvoje Moravskoslezského kraje.*

(21) Vymezit a chránit ve spolupráci s dotčenými obcemi před zastavěním pozemky nezbytné pro vytvoření souvislých ploch veřejně přístupné zeleně v rozvojových oblastech a v rozvojových osách a ve specifických oblastech, na jejichž území je krajina negativně poznamenána lidskou činností, s využitím její přirozené obnovy; cílem je zachování souvislých pásů nezastavěného území v bezprostředním okolí velkých měst, způsobilých pro nenáročnou formu krátkodobé rekreace a dále pro vznik a rozvoj lesních porostů a zachování prostupnosti krajiny.

*ÚP nenavrhuje k zastavění pozemky nezbytné pro vytvoření souvislých ploch veřejně přístupné zeleně, které navazují na krajinnou zeleň Frýdku - Místku, která je součástí krajinné oblasti Podbeaskydí, která je částečně negativně poznamenána lidskou činností a zachovává souvislé pásy nezastavěného území v bezprostředním okolí Frýdku - Místku, způsobilé pro nenáročnou formu krátkodobé rekreace a dále pro vznik a rozvoj lesních porostů a zachování prostupnosti krajiny.*

(22) Vytvářet podmínky pro rozvoj a využití předpokladů území pro různé formy udržitelného cestovního ruchu (např. cykloturistika, agroturistika, poznávací turistika), při zachování a rozvoji hodnot území. Podporovat propojení míst, atraktivních z hlediska cestovního ruchu, turistickými cestami, které umožňují celoroční využití pro různé formy turistiky (např. pěší, cyklo, lyžařská, hipo).

*ÚP navrhuje a vytváří územní podmínky pro rozvoj všech těchto forem turistiky, pro které je území obce Dobrá a její okolí vhodné.*

(23) Podle místních podmínek vytvářet předpoklady pro lepší dostupnost území a zkvalitnění dopravní a technické infrastruktury s ohledem na prostupnost krajiny. Při umísťování dopravní a technické infrastruktury zachovat prostupnost krajiny a minimalizovat rozsah fragmentace krajiny; je-li to z těchto hledisek účelné, umísťovat tato zařízení souběžně. U stávající i budované sítě dálnic, kapacitních komunikací a silnic I. třídy zohledňovat i potřebu a možnosti umístění odpočívek, které jsou jejich nedílnou součástí. Nepřípustné je vytváření nových úzkých hrdel na trasách dálnic, rychlostních silnic a kapacitních silnic; jejich trasy, jsou-li součástí transevropské silniční sítě, volit tak, aby byly v dostatečném odstupu od obytné zástavby hlavních center osídlení.

*ÚP respektuje záměry na rozvoj dopravní a technické infrastruktury převzaté z PÚR České republiky a upřesněné v ZÚR Moravskoslezského kraje, tyto upřesňuje s ohledem na zachování prostupnosti krajiny a minimalizace rozsahu fragmentace krajiny. Využití fragmentů krajiny vzniklých po realizaci těchto záměrů je navrženo s ohledem na zajištění území proti nepříznivým účinkům dopravy na životní prostředí.*

(24) Vytvářet podmínky pro zlepšování dostupnosti území rozšiřováním a zkvalitňováním dopravní infrastruktury s ohledem na potřeby veřejné dopravy a požadavky ochrany veřejného zdraví a v souladu s principy rozvoje udržitelné mobility osob a zboží, zejména uvnitř rozvojových oblastí a rozvojových os. Možnosti nové výstavby posuzovat vždy s ohledem na to, jaké vyvolá nároky na změny veřejné dopravní infrastruktury a veřejné dopravy. Vytvářet podmínky pro zvyšování bezpečnosti a plynulosti dopravy, ochrany a bezpečnosti obyvatelstva a zlepšování jeho ochrany před hlukem a emisemi, s ohledem na to vytvářet v území podmínky pro environmentálně šetrné formy dopravy (např. železniční, cyklistickou).

*ÚP návrhem úprav na komunikační síti vytváří územní podmínky pro zlepšování dostupnosti území, rozšiřování a zkvalitňování dopravní infrastruktury s ohledem na potřeby veřejné dopravy a požadavky ochrany veřejného zdraví. ÚP navrhuje územní podmínky pro zvyšování bezpečnosti a plynulosti dopravy, ochrany a bezpečnosti obyvatelstva a zlepšování jeho ochrany před hlukem a emisemi, s ohledem na to vytváří v území podmínky pro environmentálně šetrné formy dopravy (např. železniční, cyklistickou).*

(24a) Na územích, kde dochází dlouhodobě k překračování zákonem stanovených hodnot imisních limitů pro ochranu lidského zdraví, je nutné předcházet dalšímu významnému zhoršování stavu. V územích, kde nejsou hodnoty imisních limitů pro ochranu lidského zdraví překračovány, vytvářet územní podmínky pro to, aby překročení nedošlo. Vhodným uspořádáním ploch v území obcí vytvářet podmínky pro minimalizaci negativních vlivů koncentrované výrobní činnosti na bydlení. Vymezovat plochy pro novou obytnou zástavbu tak, aby byl zachován dostatečný odstup od průmyslových nebo zemědělských areálů.

ÚP nenavrhuje novou výstavbu objektů hygienické ochrany (bydlení, vybrané druhy občanského vybavení apod.) na územích, kde dochází dlouhodobě k překračování zákonem stanovených mezních hodnot imisních limitů a vhodným uspořádáním ploch vytváří podmínky pro minimalizaci negativních vlivů koncentrované výrobní činnosti na bydlení. Navrhuje plochy pro novou obytnou zástavbu tak, aby byl zachován dostatečný odstup od průmyslových nebo zemědělských areálů.

(25) Vytvářet podmínky pro preventivní ochranu území a obyvatelstva před potenciálními riziky a přírodními katastrofami v území (záplavy, sesuvy půdy, eroze atd.) s cílem jim předcházet a minimalizovat jejich negativní dopady. Zejména zajistit územní ochranu ploch potřebných pro umístování staveb a opatření na ochranu před povodněmi a pro vymezení území určených k řízeným rozlivům povodní. Vytvářet podmínky pro zvýšení přirozené retence srážkových vod v území a využívání přírodě blízkých opatření pro zadržování a akumulaci povrchové vody tam, kde je to možné s ohledem na strukturu osídlení a kulturní krajinu jako jedno z adaptačních opatření v případě dopadů změny klimatu.

V území vytvářet podmínky pro zadržování, vsakování i využívání srážkových vod jako zdroje vody a s cílem zmírňování účinků povodní a sucha.

ÚP plochy s riziky jako jsou eroze, záplavy nebo sesuvy vymezuje jako nezastavitelné. ÚP obsahuje zásady preferující zadržování srážkových vod v krajině (vsakovací studny, miskovitý tvar terénu) a jejich opětovné využívání.

(26) Vymezovat zastavitelné plochy v záplavových územích a umísťovat do nich veřejnou infrastrukturu jen ve zcela výjimečných a zvlášť odůvodněných případech. Vymezovat a chránit zastavitelné plochy pro přemístění zástavby z území s vysokou mírou rizika vzniku povodňových škod.

Hlavním vodním tokem v území je řeka Morávka a její přítoky. Řeka Morávka má na území obce vymezeno záplavové území, do něhož nejsou územním plánem navrhovány nové zastavitelné plochy.

(27) Vytvářet podmínky pro koordinované umístování veřejné infrastruktury v území a její rozvoj a tím podporovat její účelné využívání v rámci sídelní struktury, včetně podmínek pro rozvoj digitální technické infrastruktury. Vytvářet rovněž podmínky pro zkvalitnění dopravní dostupnosti obcí (měst), které jsou přirozenými regionálními centry v území tak, aby se díky možnostem, poloze i infrastruktuře těchto obcí zlepšovaly i podmínky pro rozvoj okolních obcí ve venkovských oblastech a v oblastech se specifickými geografickými podmínkami.

ÚP vytváří podmínky pro koordinované umístování veřejné infrastruktury v území a její rozvoj a tím podporuje její účelné využívání v rámci sídelní struktury. Vytváří rovněž podmínky pro zkvalitnění dopravní dostupnosti obce Dobrá, která je přirozeným centrem pro přilehlé obce (Pazderna, Nošovice, Nižní Lhoty Vojkovic, Dobruška a další) tak, aby se díky možnostem, poloze i infrastruktuře v obci Dobrá zlepšovaly i podmínky pro rozvoj těchto okolních obcí.

Při územně plánovací činnosti stanovovat podmínky pro vytvoření výkonné sítě osobní i nákladní železniční, silniční, vodní a letecké dopravy, včetně sítě regionálních letišť, efektivní dopravní sítě pro spojení městských oblastí s venkovskými oblastmi, stejně jako řešení přeshraniční dopravy, protože mobilita a dostupnost jsou klíčovými předpoklady hospodářského rozvoje ve všech regionech.

ÚP stanovuje podmínky pro vytvoření výkonné sítě osobní i nákladní železniční a silniční, dopravy, včetně efektivní dopravní sítě pro spojení obce s významnými městy regionu a s přilehlými venkovskými oblastmi, v návaznosti na řešení přeshraniční dopravy.

(28) Pro zajištění kvality života obyvatel zohledňovat potřeby rozvoje území, v dlouhodobém horizontu a nároky na veřejnou infrastrukturu, včetně veřejných prostranství. Návrh a ochranu kvalitních městských prostorů a veřejné infrastruktury je vhodné řešit ve spolupráci veřejného i soukromého sektoru s veřejností.

V rámci ÚP Dobrá a jeho Změny č. 1 a 3 byla účelně stanovena základní koncepce rozvoje území obce, urbanistická koncepce, koncepce veřejné infrastruktury s důrazem na vytváření kvalitních veřejných prostranství a koncepci uspořádání krajiny.

(29) Zvláštní pozornost věnovat návaznosti různých druhů dopravy. Vytvářet územní podmínky pro upřednostňování veřejné hromadné, cyklistické a pěší dopravy. S ohledem na to vymezovat plochy a koridory nezbytné pro efektivní městskou hromadnou dopravu umožňující účelné propojení ploch bydlení, ploch rekreace, občanského vybavení, veřejných prostranství, výroby a dalších ploch, s požadavky na kvalitní životní prostředí. Vytvářet tak podmínky pro rozvoj účinného a dostupného systému, který bude poskytovat obyvatelům rovné možnosti mobility a dosažitelnosti v území. S ohledem na to vytvářet podmínky pro vybudování a užívání vhodné sítě pěších a cyklistických cest.

ÚP vytváří územní předpoklady pro zajištění návaznosti různých druhů dopravy v prostorech možných přestupů, vymezuje plochy a koridory pro efektivní integrované systémy veřejné dopravy umožňující účelné propojení ploch bydlení, ploch rekreace, občanského vybavení, veřejných prostranství, výroby a dalších ploch,

s požadavky na kvalitní životní prostředí a vytváří územní podmínky pro vybudování a užívání vhodné sítě pěších a cyklistických cest.

(30) Úroveň technické infrastruktury, zejména dodávku vody a zpracování odpadních vod je nutno koncipovat tak, aby splňovala požadavky na vysokou kvalitu života v současnosti i v budoucnosti.

ÚP vytváří územní předpoklady pro zajištění řádného fungování systémů vodního hospodářství návrhem chybějící vodovodní a kanalizační sítě. ÚP má zpracovaný rozvoj technické infrastruktury dostatečně k velikosti a rozloze obce a předpokládaného vývoje počtu obyvatel. Pro část zastavitelných ploch ÚP Dobrá se navrhuje trasy vedení technické infrastruktury, které podle potřeby obsahují i trasy nových vodovodních řadů a kanalizačních stok - viz koncepce technické infrastruktury v kap. I.A.d) Koncepce veřejné infrastruktury, včetně podmínek pro její umístování.

(31) Vytvářet územní podmínky pro rozvoj decentralizované, efektivní a bezpečné výroby energie z obnovitelných zdrojů, šetrné k životnímu prostředí, s cílem minimalizace jejich negativních vlivů a rizik při respektování přednosti zajištění bezpečného zásobování území energiemi

ÚP vytváří územní předpoklady pro rozvoj obnovitelných energetických zdrojů šetrných k životnímu prostředí. Tuto výrobu je možné umístit ve stávajících a zastavitelných plochách pro výrobu a skladování, kde podmínky využití tuto výrobu připouští. Dále jsou fotovoltaické panely do výkonu 99 kWp umístované na stavebních přípustných i v ostatních plochách v zastavěném území a zastavitelných plochách, jelikož fotovoltaické panely do tohoto výkonu jsou považovány za technické zařízení stavby.

Z PÚR ČR je patrné základní vymezení metropolitní rozvojové oblasti **OB2 Ostrava**, která zahrnuje území obcí z ORP Bílovec (bez obcí v jihozápadní části), Bohumín, Český Těšín, Frýdek - Místek (bez obcí v jihovýchodní části), Havířov, Hlučín (bez obcí v severní části), Karviná, Kopřivnice (bez obcí ve střední části), Kravaře (jen obce v jihozápadní části), Orlová, Opava (bez obcí v západní a jižní části), Ostrava, Třinec (bez obcí v jižní a jihovýchodní části), Frýdlant nad Ostravicí (jen obce v severní části).

Důvodem pro její vymezení je skutečnost, že se jedná o území ovlivněné rozvojovou dynamikou krajského města Ostravy a mnohostranným působením husté sítě vedlejších center a urbanizovaného osídlení. Jedná se o velmi silnou koncentraci obyvatelstva a ekonomických činností, pro kterou je charakteristický dynamický rozvoj mezinárodní spolupráce se sousedícím polským regionem Horního Slezska; výrazným předpokladem rozvoje je v současnosti budované napojení na dálniční síť ČR a Polska, jakož i poloha na II. a III. tranzitním železničním koridoru.

PÚR rovněž stanovuje v rámci úkolů pro územní plánování pořídit územní studie řešící zejména vzájemné vazby veřejné infrastruktury, které jsou upřesněny v ZÚR Moravskoslezského kraje.

Územní plán Dobrá, včetně jeho Změny č. 1, je v souladu se záměry vyplývajícími z Politiky územního rozvoje ČR, ve znění Aktualizace č. 1, 2, 3, 5 a 4, splňuje a respektuje všechny požadavky vyplývající z této nadřazené dokumentace.

## II.A.b.2 VYHODNOCENÍ SOULADU ÚZEMNÍHO PLÁNU DOBRÁ A JEHO ZMĚNY Č. 1 SE ZÁSADAMI ÚZEMNÍHO ROZVOJE MORAVSKOSLEZSKÉHO KRAJE

Pro ÚP Dobrá jsou nadřazenou územně plánovací dokumentací **Zásady územního rozvoje Moravskoslezského kraje** (ZÚR MSK), vydané Zastupitelstvem Moravskoslezského kraje dne 22. prosince 2010, ve znění Aktualizace č. 1 Zásad územního rozvoje Moravskoslezského kraje, vydané Zastupitelstvem Moravskoslezského kraje dne 13. září 2018 a Aktualizace č. 5 Zásad územního rozvoje Moravskoslezského kraje, vydané Zastupitelstvem Moravskoslezského kraje dne 17. června 2021. Aktualizace č. 3 a Aktualizace č. 4 Zásad územního rozvoje Moravskoslezského kraje, vydané Zastupitelstvem Moravskoslezského kraje dne 16. března 2022, které nabyly účinnosti 16. 4. 2022, se území obce Dobrá netýkají.

Zásady územního rozvoje (ZÚR) Moravskoslezského kraje (MSK) zpřesňují vymezení priorit územního plánování, úkolů, vyplývajících ze zařazení území do rozvojových oblastí a osy republikového významu a formulují:

### PRIORITY ÚZEMNÍHO PLÁNOVÁNÍ KRAJE PRO ZAJIŠTĚNÍ UDRŽITELNÉHO ROZVOJE ÚZEMÍ

1. Zásady územního rozvoje Moravskoslezského kraje ve znění své aktualizace č. 1, 5, 3 a 4 stanovují priority územního plánování pro dosažení vyváženého vztahu územních podmínek pro hospodářský rozvoj, sociální soudržnost obyvatel a příznivé životní prostředí kraje.  
(způsob jejich plnění v ÚP Dobrá a jeho Změny č. 1 je popsán kurzívou):



2. Dokončení dopravního napojení kraje na nadřazenou silniční a železniční síť mezinárodního a republikového významu.  
*Řešení ÚP Dobrá respektuje trasu dálnice D48, která je součástí transevropské dopravní sítě TEN-T.*
3. Zkvalitnění a rozvoj dopravního propojení západní části kraje (ORP Krnov, ORP Bruntál, ORP Rýmařov, ORP Vítkov) s krajským městem a s přílehlým územím ČR (Olomoucký kraj) a Polska.  
*Řešení ÚP Dobrá se tento úkol netýká.*
4. Vytvoření podmínek pro stabilizované zásobování území energiemi včetně rozvoje mezistátního propojení s energetickými systémy na území Slovenska a Polska.  
*ÚP respektuje koridory pro vedení zasahující území obce Dobrá (označení podle ZÚR):*  
E43 Prosenice - Nošovice - zdvojení vedení 400 kV  
E8 Zdvojení stávajícího vedení 400 kV Nošovice - Mosty u Jablunkova - Varín (SR)  
E4 EDĚ - Vratimov - Nošovice, dvojité vedení 400 kV  
EZ8 Přestavba vedení V 699 - 110 kV Nošovice - Lískovec na vícenásobné vedení 2x400kV a 2x110 kV ve stávající trase, včetně plochy pro rozšíření rozvodny Lískovec.
5. Vytvoření podmínek pro:
- rozvoj polycentrické sídelní struktury podporou kooperačních vazeb spádových obcí;
  - rozvoj rezidenční, výrobní a obslužné funkce spádových obcí.
- Realizací záměrů obsažených v ÚP Dobrá, zejména v oblasti bydlení, dojde k posílení těchto kooperačních vazeb, vzhledem k tomu, že v rámci území obce Dobrá lze realizovat určitý podíl bydlení v rodinných domech pro současné obyvatele Frýdku - Místku, který bude i nadále poskytovat pro obyvatele Dobré významný podíl pracovních příležitostí.*
6. V rámci územního rozvoje sídel:
- preferovat efektivní využívání zastavěného území (tj. přednostní využití nezastavěných ploch v zastavěném území a ploch určených k asanaci, změnu využití objektů a areálů původní zástavby v rámci zastavěného území) před vymezováním nových ploch ve volné krajině;  
*ÚP Dobré navrhuje pro výstavbu přednostně rezervy v zastavěném území, případně nové zastavitelné plochy navrhuje na plochách na toto zastavěné území navazující.*
  - nové rozvojové plochy nevymezovat v lokalitách, kde by jejich zastavění vedlo ke srůstání sídel a zvýšení neprůchodnosti území;  
*ÚP Dobrá nevymezuje nové zastavitelné plochy do lokalit, které by znamenaly srůstání sídel.*
  - nové plochy pro obytnou zástavbu vymezovat v dostatečném odstupu od koridorů vymezených pro umístění nových úseků dálnic, silnic I. třídy a železnic;  
*ÚP Dobrá vymezuje nové zastavitelné plochy v dostatečném odstupu od těchto koridorů.*
  - preferovat lokality mimo stanovená záplavová území.  
*ÚP Dobrá nevymezuje nové zastavitelné plochy do záplavových území.*
7. Ochrana a zkvalitňování obytné funkce sídel a jejich rekreačního zázemí; rozvoj obytné funkce řešit současně s odpovídající veřejnou infrastrukturou. Podporovat rozvoj systémů odvádění a čištění odpadních vod.  
*ÚP v rámci vymezených ploch pro bydlení připouští umístování staveb a zařízení rekreačního zázemí, zejména stavby a zařízení pro sport, relaxaci a volný čas včetně maloplošných hřišť, zeleň včetně mobiliáře. Součástí ÚP Dobrá a jeho změny je návrh doplnění potřebné veřejné infrastruktury včetně systému odvádění a čištění odpadních vod, jak pro stávající obytné plochy, tak pro nové zastavitelné plochy.*
- 7a. Podporovat rozvoj systémů odvádění a čištění povrchových vod, včetně vytváření podmínek pro zvýšení přirozené retence srážkových vod v území s ohledem na strukturu osídlení a kulturní krajinu jako alternativu k umělé akumulaci vod.  
*ÚP navrhuje systém odvádění a čištění odpadních vod a obsahuje zásady a podmínky pro zadržování vody v krajině.*
8. Rozvoj rekreace a cestovního ruchu na území Slezských Beskyd, Moravskoslezských Beskyd, Odeských vrchů, Nízkého a Hrubého Jeseníku a Zlatohorské vrchoviny; vytváření podmínek pro využívání přírodních a kulturně historických hodnot daného území jako atraktivit cestovního ruchu při respektování jejich nezbytné ochrany.  
*Dobrá není součástí oblasti cestovního ruchu. ÚP Dobrá nevymezuje plochy pro rozvoj zařízení cestovního ruchu, záměry v ÚP obsažené nepředstavují překážky pro rozvoj atraktivity obce v této oblasti.*
10. Vytváření územních podmínek pro rozvoj integrované hromadné dopravy.  
*ÚP vymezuje stabilizované plochy pro rozvoj hromadné dopravy silniční i železniční dopravy.*
11. Vytváření územních podmínek pro rozvoj udržitelných druhů dopravy (pěší dopravy a cyklo dopravy) v návaznosti na ostatní dopravní systémy kraje; podpora rozvoje systému pěších a cyklistických tras s vazbou na přílehlé území ČR, Slovenska a Polska.  
*Součástí ÚP Dobrá je návrh pěších a cyklistických tras navazujících na přílehlé území a nadřazené cykloturistické trasy.*
12. Polyfunkční využití rekultivovaných a revitalizovaných ploch.  
*Na území Dobrá se tyto plochy nenacházejí.*
13. Stabilizace a postupné zlepšování stavu složek životního prostředí především v centrální a východní části kraje. Vytváření podmínek pro postupné snižování zátěže obytného a rekreačního území hlukem a emisemi z dopravy a výrobních provozů. Vytváření územní podmínky pro výsadbu zeleně, přednostně v oblastech s dlouhodobě zhoršenou kvalitou ovzduší.  
*ÚP Dobré stanovuje podmínky pro postupné zlepšování stavu složek životního prostředí a postupné snižování zátěže obytného a rekreačního území hlukem a emisemi z dopravy. ÚP Dobrá obsahuje návrhy a zásady v oblasti energetiky pro stabilizaci a postupné zlepšování stavu složek životního prostředí a výsadbu zeleně.*
14. Ochrana přírodních, kulturních a civilizačních hodnot směřující k udržení a zachování nejvýraznějších jevů a znaků, které vystihují jedinečnost a nezaměnitelnost charakteru území.  
*Území Dobré se nenachází v CHKO Beskydy, prochází jím lokalita soustavy Natura 2000 - Evropsky významná lokalita – Niva Morávky a významné krajinné prvky. Součástí návrhu územního plánu bylo vyhodnocení vlivů na životní prostředí (EIA) a na prvky soustavy NATURA 2000, v nichž jsou, mimo jiné, stanoveny zásady ochrany pohledového obrazu významných krajinných horizontů a významných krajinných, resp. kulturně historických dominant;*
15. Preventivní ochrana území před současnými i předvídatelnými bezpečnostními hrozbami přírodního a antropogenního charakteru s cílem minimalizovat negativní dopady možných mimořádných událostí a krizových situací na chráněné zájmy na území kraje, přičemž za chráněné zájmy jsou považovány především životy a zdraví osob, životní prostředí a majetek.  
*ÚP Dobrá obsahuje návrhy a zásady pro ochranu životů a zdraví osob, životní prostředí a majetek, řešitelné nástroji územního plánování. Územní plán respektuje stanovená záplavová území (zejména jejich aktivní zóny) a nenavrhuje do nich, kromě východní části plochy Z27 bydlení – individuálního v rodinných domech – vesnického (BV) převzaté z ÚPN obce, u níž vlivem provedené navážky došlo k navýšení terénu a tím ke změně podmínek pro již započatou výstavbu. V rámci Změny č. 1 nové zastavitelné plochy do těchto ploch nezasahují. Nová výstavba a dostavba je možná v rámci regulativů pouze po realizaci protipovodňových opatření;*
16. Respektování zájmů obrany státu.  
*ÚP Dobrá obsahuje regulativy a zásady vyplývající z požadavků MO ČR na obranu státu, řešitelné nástroji územního plánování.*
- 16a. Respektování zájmů ochrany obyvatelstva za účelem předcházení vzniku mimořádných událostí a krizových situací a zajištění připravenosti na jejich řešení.  
*ÚP Dobrá obsahuje regulativy a zásady vyplývající z požadavků orgánu ochrany obyvatelstva, řešitelné nástroji územního plánování.*
- 16b. Ochrana a využívání zdrojů černého uhlí v souladu s principy udržitelného rozvoje.  
*Netýká se území Dobrá.*

V **Zásadách územního rozvoje Moravskoslezského kraje (ZÚR MSK)**, bylo provedeno upřesnění rozvojových oblastí a os na území **Moravskoslezského kraje a správní území obce Dobrá je**, v souladu s PÚR ČR, zahrnuje do **Metropolitní rozvojové oblasti OB2 Ostrava**.

## B. ROZVOJOVÉ OBLASTI A ROZVOJOVÉ OSY

### ROZVOJOVÉ OBLASTI REPUBLIKOVÉHO VÝZNAMU

*Obec Dobrá je součástí Metropolitní rozvojové oblasti republikového významu:*

#### OB2 Metropolitní rozvojová oblast Ostrava

*ÚP respektuje:*

Požadavky na využití území, kritéria a podmínky pro rozhodování o změnách v území, které se týkají obce Dobrá

- Zkvalitnění a rozvoj dopravního propojení oblasti se sousedními rozvojovými oblastmi a osami v ČR (OB8 Olomouc, OB9 Zlín, OS12), na Slovensku (Žilina) a v Polsku (Bielsko-Biala, Katowice, Opole).  
*ÚP respektuje nadřazené dopravní tahy.*
- Zajištění zásobování rozvojových území energiemi.  
*ÚP respektuje nadřazené energetické sítě pro zajištění rozvojových území.*
- Vytvoření podmínek pro umístění republikově významných zařízení energetické infrastruktury.  
*ÚP respektuje nadřazená zařízení energetické infrastruktury.*
- Podpora zkvalitnění funkčních a prostorových vazeb se specifickými oblastmi republikového významu:
  - SOB2 Beskydy.  
*ÚP tyto vazby respektuje a přispívá k jejich rozvoji zejména v oblasti dopravy, energetiky a služeb.*
- Vytváření územních podmínek pro zřizování ploch zeleně.  
*ÚP v maximální míře respektuje stávající plochy zeleně a vytváří podmínky pro jejich rozšiřování.*

#### Úkoly pro územní plánování

*stanovené ZÚR MSK pro tuto rozvojovou oblast, týkající se území Dobré:*

- Při zpřesňování ploch a koridorů nadmístního významu včetně územních rezerv a vymezení skladebných částí ÚSES koordinovat vazby a souvislosti s přilehlým územím Polska.  
*Tento úkol se území obce Dobrá netýká, vzhledem k tomu že nhraničí s Polskem.*
- Vymezení plochy pro veřejné logistické centrum ve vazbě na letiště L. Janáčka Ostrava - Mošnov.  
*Tento úkol se území obce Dobrá netýká, vzhledem k tomu že nemá přímé vazby na letiště.*

## D. PLOCHY A KORIDORY VEŘEJNÉ INFRASTRUKTURY, ÚSES, ÚZEMNÍ REZERVY

*ÚP respektuje a upřesňuje plochy a koridory veřejné infrastruktury v oblastech:*

### D.I. DOPRAVNÍ INFRASTRUKTURA

#### D.I.1 Silniční doprava

#### PLOCHY A KORIDORY MEZINÁRODNÍHO A REPUBLIKOVÉHO VÝZNAMU

Vymezené v šířce 300 m od osy krajního pruhu komunikace na obě strany, které byly v rámci ÚP obce upřesněny podle projektové dokumentace a podle již uskutečněných výkupů pozemků zanesených v katastru nemovitostí:

*označení      název stavby+charakteristika  
zákresu*

**D10**            D48 Frýdek – Místek, jižní obchvat, nová stavba dálnice II. třídy,  
*Tato stavba se již realizuje a v ÚP je již vymezena jako stav.*

#### D.I.2 Železniční doprava

#### PLOCHY A KORIDORY NADMÍSTNÍHO VÝZNAMU

*označení      název stavby+charakteristika  
zákresu*

**DZ18**            Optimalizace a elektrifikace regionální tratě č. 322 v úseku Český Těšín - Frýdek - Místek, včetně zkapacitnění dílčích úseků

Koridor v celém úseku kopíruje těleso stávající železniční tratě č. 322 a v úseku Nošovice - Frýdek - Místek zahrnuje koridor všechny související stavby pro optimalizaci, elektrizaci a zkapacitnění tratě a jeho šířka je stanovena na 200 m.

### D.I. ENERGETICKÁ INFRASTRUKTURA

#### D.II.1 Elektroenergetika

#### PLOCHY A KORIDORY MEZINÁRODNÍHO A REPUBLIKOVÉHO VÝZNAMU

*Ostatní plochy a koridory mezinárodního a republikového významu*

vymezené v šířce min. 200 m od osy vedení na obě strany, které byly v rámci ÚP obce upřesněny a zdvojené vedení VVN 400 kV bude realizováno v rámci ochranného pásma stávajícího vedení VVN 400 kV:

*označení      název stavby+charakteristika  
zákresu*

**E43**            Prosenice - Nošovice - zdvojení vedení 400 kV (*tato stavba do území obce Dobrá nezasahuje, její koridor je součástí koridorů vymezených v ÚP Dobrá*)

**E8**                Zdvojení stávajícího vedení 400 kV Nošovice - Mosty u Jablunkova - Varín (SR)

**E4**                EDĚ - Vratimov - Nošovice, dvojitě vedení 400 kV

**EZ8**            Přestavba vedení V 699 - 110 kV Nošovice - Lískovec na vícenásobné vedení 2x400kV a 2x110 kV ve stávající trase, včetně plochy pro rozšíření rozvodny Lískovec.

*Tyto koridory jsou zároveň zařazeny mezi veřejně prospěšné stavby v kapitole G. VEŘEJNĚ PROSPĚŠNÉ STAVBY A VEŘEJNĚ PROSPĚŠNÁ OPATŘENÍ v ZÚR MSK.*

### D.IV. PLOCHY A KORIDORY PRO ÚSES

*V rámci návrhu ÚP Dobrá jsou respektovány plochy a koridory regionálního ÚSES vymezené v ZÚR Moravskoslezského kraje. V rámci zpracování ÚP Dobrá jsou aktualizovány a upřesněny:*

ZÚR vymezují níže uvedené plochy a koridory pro ÚSES nadregionální a regionální úrovně. Biokoridory jsou vymezeny „osou“, která určuje směr propojení a definovány jako pás území o šířce 200 m (tj. 100 m na každou stranu od osy) v jehož rámci bylo v rámci ÚP obce provedeno zpřesnění vymezení:

#### Nadregionální ÚSES - Biokoridory

Kód (ZÚR MSK)	Typ osy	Základní charakteristika
K101	V	Směřuje od soutoku s Odrou, kde se napojuje na vodní osu NRBK K 100, postupně ve vazbě na tok Ostravice přes Ostravu a část Frýdku - Místku a dále ve vazbě na toky Morávky a Mohelnice do CHKO Beskydy. Jednoznačná lokalizace trasy je dána bezprostřední vazbou na vodní prostředí v korytech vodních toků. Cílové ekosystémy – vodní.
K101	N	Je vedena údolními nivami Ostravice, Morávky a Mohelnice v zásadě souběžně s vodní osou NRBK K 101 od soutoku s Odrou přes území měst Ostravy a Frýdku - Místku až do CHKO Beskydy. Doporučená lokalizace trasy je dána převážně bezprostřední vazbou na vodní osu NRBK, případně vazbou na stávající lužní porosty a doprovodné porosty vodních toků. Cílové ekosystémy – nivní.

**Regionální ÚSES – Biocentra**

kód (ZÚR MSK)	Název (dle ÚTP ÚSES)	Cílové ekosystémy
180	Na Morávce	nivní, vodní, hydrofilní, mezofilní bučinné

Tyto koridory jsou zároveň zařazeny mezi veřejně prospěšná opatření v kapitole G. VEŘEJNĚ PROSPĚŠNÉ STAVBY A VEŘEJNĚ PROSPĚŠNÁ OPATŘENÍ v ZÚR Moravskoslezského kraje.

**E. UPŘESNĚNÍ ÚZEMNÍCH PODMÍNEK KONCEPCE OCHRANY A ROZVOJE PŘÍRODNÍCH, KULTURNÍCH A CIVILIZAČNÍCH HODNOT ÚZEMÍ**

ZÚR MSK upřesňují územní podmínky koncepce ochrany a rozvoje pro vymezené přírodní, kulturní a civilizační hodnoty území.

Dobrá je zařazena do území 74c. Hustá a hierarchizovaná dopravní infrastruktura ve východní části území kraje - silniční a železniční síť včetně mezinárodního Letiště Ostrava (Letiště Leoše Janáčka).

Pro toto území ZÚR MSK stanovují úkoly pro územní plánování:

- Vytvářet územní podmínky pro zachování vizuálního vlivu vymezených přírodních, kulturních a civilizačních hodnot. Vymezovat plochy pro výrazově konkurenčními záměry jen ve výjimečných a zvláště odůvodněných případech a ve veřejném zájmu.
- Při upřesňování ploch a koridorů staveb dopravní a technické infrastruktury minimalizovat riziko narušení vymezených hodnot a jejich vizuálního vlivu v závislosti na konkrétních terénních podmínkách vhodným vymezením koridoru trasy a lokalizací staveb.

ÚP Dobrá zvolenou urbanistickou koncepcí vytváří podmínky pro ochranu a rozvoj přírodních, civilizačních a kulturních hodnot území.

**F. STANOVENÍ CÍLOVÝCH KVALIT KRAJIN VČETNĚ ÚZEMNÍCH PODMÍNEK PRO JEJICH ZACHOVÁNÍ NEBO DOSAŽENÍ**

ZÚR MSK vymezují typy krajin jako jednotlivé specifické krajiny a jako dílčí skladebné části oblastí specifických krajin. Pro každou specifickou krajinu ZÚR MSK stanovují charakteristické znaky a cílové kvality včetně podmínek pro jejich zachování nebo dosažení.

Společnými podmínkami k dosažení cílových kvalit krajiny ve specifických krajinách, na jejichž území leží vymezené kumulované přírodní, kulturní a civilizační hodnoty nadmístního významu, jsou:

- Dbát na zachování vizuálního vlivu přírodních a kulturních dominant v krajiných panoramatech i v dílčích scénériích, minimalizovat narušení pohledové siluety vymezených hodnot v krajiných panoramatech konkurenčními stavbami.
- Respektovat „genius loci“ území kumulovaných přírodních, kulturních a civilizačních hodnot.

ZÚR MSK vymezují přechodová pásma (PPM) jako území, ve kterém dochází k postupné změně kvalit sousedících specifických krajin.

Společnými podmínkami k dosažení cílových kvalit krajiny ve vymezených přechodových pásmech jsou:

- Uplatňování cílových kvalit sousedních specifických krajin.
- Uplatňování podmínek k dosažení cílových kvalit sousedních specifických krajin v závislosti na charakteru záměru a jeho umístění.

**F.I. VYMEZENÍ OBLASTÍ SPECIFICKÝCH KRAJIN A JEDNOTLIVÝCH SPECIFICKÝCH KRAJIN**

Území Dobré Morávky je zařazeno do oblasti specifických krajin **Beskydského podhůří (F)**, do specifických krajin **Frydek - Místek (F-02)** (větší západní část) a **Třinec - Těšín (F-06)** (menší východní část) pro které jsou ZÚR Moravskoslezského kraje stanoveny charakteristické znaky, cílové kvality a podmínky pro zachování a dosažení cílových kvalit. Obce Dobrá se týkají:

**Specifická krajina Frydek - Místek (F-02)**Charakteristické znaky krajiny

- Přírodní dominanty: Kamenná (385 m n. m.), Podhůří (373 m n. m.), Strážnice (391 m n. m.), vodní nádrž Baška, vodní nádrž Olešná.
- Historická jádra měst Frydku a Místku s četnými kulturními dominantami a částečně dochovanou urbanistickou strukturou.
- Krajinná panoramata urbanizované krajiny s industriálními prvky.
- Území s vysokou hustotou zalidnění a vysokou koncentrací urbanizovaných nebo antropicky přeměněných ploch.

Cílové kvality

CÍLOVÁ KVALITA (CK)	PLATNOST CK V RÁMCI SPECIFICKÉ KRAJINY
Krajina s významnou funkční a krajinou rolí koridorů řek Ostravice a Morávky ve struktuře městské zástavby a územních návaznostech na méně urbanizované krajině okrsky.	Správní obvod města Frydek - Místek a dále k.ú. Staré Město, Baška, Skalice, Dobrá, Nošovice, Nižší Lhoty a Vyšní Lhoty.
Krajina s dochovanou celistvostí nefragmentovaných celků.	K.ú. Dobrá u Frydku - Místku, Pazderna, Bruzovice, Sedliště ve Slezsku, Palkovice.

Podmínky pro zachování a dosažení cílových kvalit

- Při vymezení nových zastavitelných území respektovat pohledový obraz, dochované krajině struktury a ostatní hodnoty této specifické krajiny. *Nové plochy jsou vymezovány zejména v zastavěném území nebo v plochách na zastavěném území navazujících, ve volné krajině zcela mimořádně s důrazem na dochovanou krajinou strukturu.*
- Chránit a posilovat krajinný a funkční význam vodních toků Ostravice a Morávky vč. přilehlých ploch jako výrazných krajiných os. *Nové zastavitelné plochy nejsou vymezovány do údolní nivy řeky Morávky ani do její bezprostřední blízkosti.*
- Zachovat zemědělský charakter krajiny s dochovanými stopami historické krajině struktury. *Nové zastavitelné plochy jsou vymezovány ve volné krajině zcela výjimečně.*
- Posílit strukturu nelesní rozptýlené zeleně zemědělské krajiny. *ÚP i jeho Změna č. 1 v maximální míře respektuje stávající strukturu zeleně a v rámci regulací umožňuje její rozšiřování.*

**Specifická krajina Třinec - Těšín (F-06)**Charakteristické znaky krajiny

- Slezská zástavba.
- Hustá síť vodních toků s doprovodem břehových porostů (Olše, Tyra, Stonávka, Ropičanka, Lučina a jejich přítoky).
- Výrazný krajinný rámeček okrajů Moravskoslezských a Slezských Beskyd.

Cílové kvality

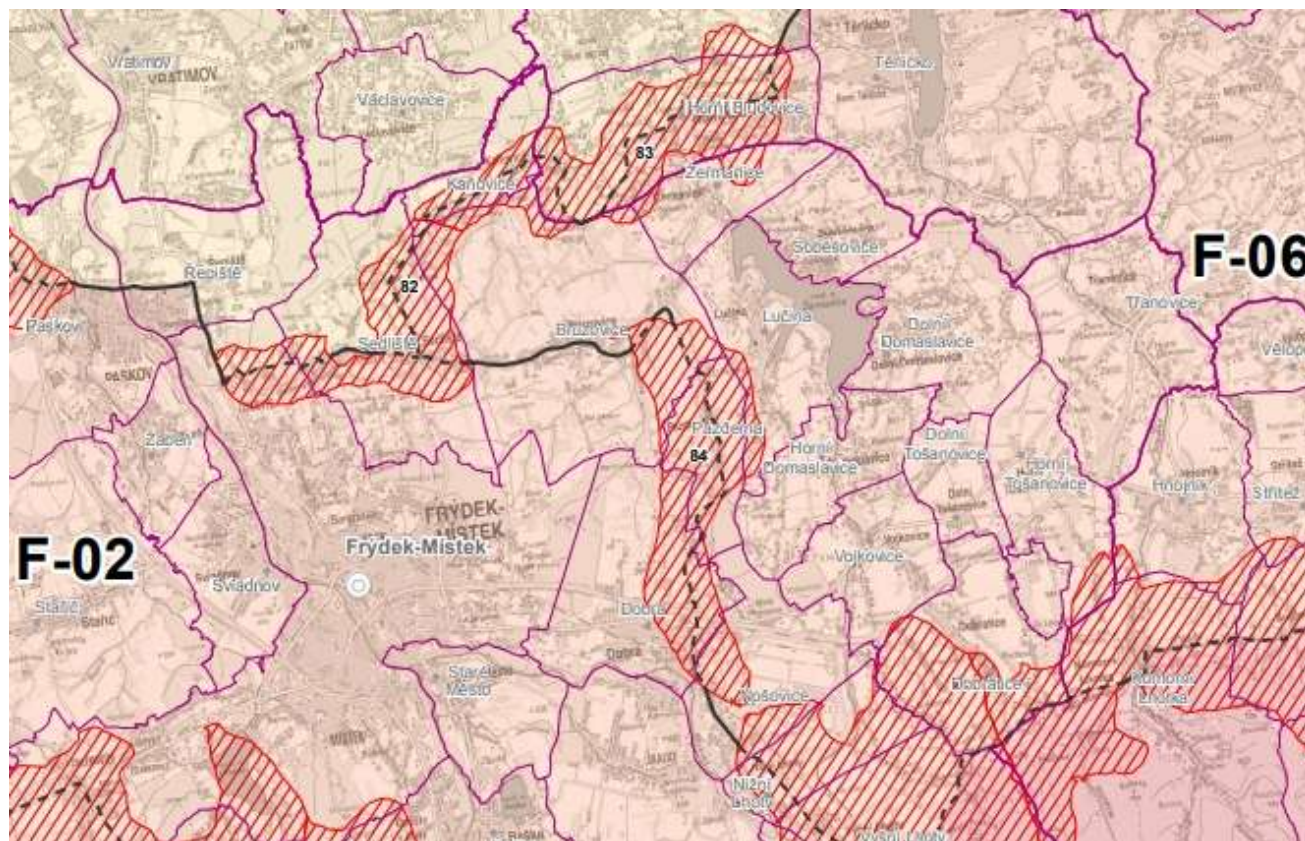
CÍLOVÁ KVALITA (CK)	PLATNOST CK V RÁMCI SPECIFICKÉ KRAJINY
Polyfunkční otevřená převážně zemědělská krajina, mozaikovitě rozčleněná menšími lesními celky, vodními toky s doprovodem břehových porostů a prvky rozptýlené nelesní zeleně; ve struktuře osídlení převaha malých sídel a rozptýlené slezské zástavby, výrazné uplatnění koridorů páteřních sítí dopravní a technické infrastruktury.	Celé území specifické krajiny F 06 s výjimkou k.ú. Lyžbice, Staré Město, Dol. Lištná, Kanská, Český Těšín, k.ú. Žermanice, Pítrov, Soběšovice, Volovec, Dol. Domaslavice, Hor. Domaslavice, Kocurovice, Lučina, Hor. Těrlicko, Dol. Těrlicko, Životice.
Krajina s vizuálním významem hřbetů a vrcholů Moravskoslezských Beskyd jako krajiněho rámce pohledových scénérií této specifické krajiny.	Celé území specifické krajiny F 06.



Podmínky pro zachování a dosažení cílových kvalit

- Zachovat stávající strukturu venkovského osídlení s převahou malých sídel a rozptýlené zástavby. Omezit rostoucí plošný rozsah nové obytné zástavby u venkovských sídel a zahušťování rozptýlené zástavby.  
*Nové zastavitelné plochy jsou vymezovány zejména v zastavěném území nebo v plochách na zastavěném území navazujících, ve volné krajině severní a východní části správního území zcela mimořádně s důrazem na zachování struktury krajiny s rozptýlenou zástavbou.*
- Při vymezování nových zastavitelných území respektovat pohledový obraz, dochované krajinné struktury a ostatní hodnoty této specifické krajiny.  
*Rozsah nových zastavitelných ploch a charakter navržených ploch s rozdílným způsobem využití nenaruší významněji pohledový obraz a dochovanou krajinnou strukturu a hodnoty krajiny.*
- Zachovat charakter otevřené zemědělské krajiny s mozaikou polí, luk a pastvin rozčleněných menšími lesními celky, liniemi vodních toků s doprovodem břehových porostů a segmenty nelesní krajinné zeleně, včetně přirozených odtokových poměrů v údolních nivách Olše, Ropičanky, Stonávky a Lučiny.  
*Rozsah zastavitelných ploch a jejich charakter nenaruší významněji charakter otevřené zemědělské krajiny ani odtokové poměry.*
- Chránit lokální kulturní dominanty venkovských sídel před snížením jejich vizuálního významu v krajinné scéně vlivem necitlivé zástavby.  
*Zastavitelné plochy a regulace obsažené v ÚP jsou navrženy s ohledem na ochranu kulturní dominanty (kostela) z hlediska jejího vizuálního významu v zástavbě obce i v krajinné scéně.*

Kromě toho do území Dobré zasahuje přechodové pásmo **84** v němž platí podmínky pro zachování a dosažení cílových kvalit platné pro sousední specifické krajiny F-02 a F-06.



Výřez z výkresu A.3 Výkres krajiny, pro které se stanovují cílové kvality ze ZÚR Moravskoslezského kraje

## II.A.c) VYHODNOCENÍ SOULADU S CÍLI A ÚKOLY ÚZEMNÍHO PLÁNOVÁNÍ, ZEJMÉNA S POŽADAVKY NA OCHRANU ARCHITEKTONICKÝCH A URBANISTICKÝCH HODNOT ÚZEMÍ A POŽADAVKY NA OCHRANU NEZASTAVĚNÉHO ÚZEMÍ

Cíle a úkoly územního plánování stanovuje stavební zákon (zákon č. 183/2006 Sb., o územním plánování a stavebním řádu, ve znění pozdějších předpisů) takto:

### § 18 Cíle územního plánování

- (1) Cílem územního plánování je vytvářet předpoklady pro výstavbu a pro udržitelný rozvoj území, spočívající ve vyváženém vztahu podmínek pro příznivé životní prostředí, pro hospodářský rozvoj a pro soudržnost společenství obyvatel území a který uspokojuje potřeby současné generace, aniž by ohrožoval podmínky života generací budoucích.

*Podmínky pro zlepšení životního prostředí, pro hospodářský rozvoj a pro zlepšení soudržnosti společenství obyvatel území jsou vytvořeny již v platném územním plánu; Změnou č. 1 se tyto podmínky nemění. Realizaci záměrů obsažených ve Změně č. 1 nedojde ke střetům se zájmy ochrany přírody, ani k ohrožení atraktivity bydlení, a to ani pro současné generace ani pro generace budoucí – předmětem Změny č. 1 je především uvedení územního plánu do souladu se Zásadami územního rozvoje Moravskoslezského kraje, ve znění Aktualizace č. 1 (Aktualizace č. 5, č. 3 a č. 4 ZÚR MSK se území obce Dobrá netýká) tzn. vymezení koridorů pro stavby dopravní a technické infrastruktury nadmístního významu.*

- (2) Územní plánování zajišťuje předpoklady pro udržitelný rozvoj území komplexním řešením účelného využití a prostorového uspořádání území s cílem dosažení obecně prospěšného souladu veřejných a soukromých zájmů na rozvoji území. Za tím účelem sleduje společenský a hospodářský potenciál území.

*Komplexní řešení účelného využití a prostorového uspořádání řešeného území při zachování souladu veřejných a soukromých zájmů je obsaženo již v platném územním plánu. Změnou č. 1 se stanovená celková koncepce rozvoje obce nemění, jejím obsahem je především vymezení koridorů pro stavby dopravní a technické infrastruktury nadmístního významu, v souladu se Zásadami územního rozvoje Moravskoslezského kraje, ve znění Aktualizace č. 1 a Aktualizace č. 5 ZÚR MSK. Aktualizace č. 3 a č. 4 ZÚR MSK se území obce Dobrá netýkají).*

- (3) Orgány územního plánování postupem podle tohoto zákona koordinují veřejné i soukromé záměry změn v území, výstavbu a jiné činnosti ovlivňující rozvoj území a konkretizují ochranu veřejných zájmů vyplývajících z tohoto zákona a ze zvláštních předpisů.

*Ochrana veřejných zájmů v řešeném území, vyplývajících ze zvláštních předpisů, je zajištěna již v platném územním plánu. Změnou č. 1 nedochází k žádným zásahům do veřejných zájmů, definovaných ve zvláštních předpisech, naopak vymezením koridorů pro stavby dopravní a technické infrastruktury nadmístního významu ve Změně č. 1 je ochrana veřejných zájmů posílena.*

- (4) Územní plánování ve veřejném zájmu chrání a rozvíjí přírodní, kulturní a civilizační hodnoty území, včetně urbanistického, architektonického a archeologického dědictví. Přitom chrání krajinu jako podstatnou složku prostředí života obyvatel a základ jejich totožnosti. S ohledem na to určuje podmínky pro hospodárné využívání zastavěného území a zajišťuje ochranu nezastavěného území a nezastavitelných pozemků. Zastavitelné plochy se vymezují s ohledem na potenciál rozvoje území a míru využití zastavěného území.

*Přírodní hodnoty na území obce Dobrá představují především maloplošná zvláště chráněná území – přírodní památky Profil Morávky a Kamenec, dále pak evropsky významná lokalita Niva Morávky, registrované významné krajinné prvky, památné stromy a významné krajinné prvky „ze zákona“, především lesní porosty, údolní nivy a krajinná zeleň. Všechny tyto lokality a plochy jsou respektovány a platný územní plán ani Změna č. 1 do nich nezasahují ani je nijak neohroží. Ochrana nezastavěného území a nezastavitelných pozemků je zajištěna stanovením přípustného a nepřípustného využití nezastavěných a nezastavitelných ploch již v platném územním plánu, kdy na těchto plochách se s výjimkou velmi omezeného rozsahu staveb nepřipouští žádná nová výstavba.*

- (5) V nezastavěném území lze v souladu s jeho charakterem umísťovat stavby, zařízení a jiná opatření pouze pro zemědělství, lesnictví, vodní hospodářství, těžbu nerostů, pro ochranu přírody a krajiny, pro veřejnou dopravní a technickou infrastrukturu, pro snižování nebezpečí ekologických a přírodních katastrof a pro odstraňování jejich důsledků, a dále taková technická opatření a stavby, které zlepšují



podmínky jeho využití pro účely rekreace a cestovního ruchu, například cyklistické stezky, hygienická zařízení, ekologická a informační centra. Uvedené stavby, zařízení a jiná opatření včetně staveb, které s nimi bezprostředně souvisejí včetně oplocení, lze v nezastavěném území umisťovat v případech, pokud je územně plánovací dokumentace výslovně nevylučuje.

*Podmínky pro využití ploch s rozdílným způsobem využití v nezastavěném území jsou v platném územním plánu stanoveny v souladu s výše uvedeným ustanovením a Změnou č. 5 se nemění, pouze upřesňují.*

### § 19 Úkoly územního plánování

- (1) Úkolem územního plánování je zejména
  - a) Zjišťovat a posuzovat stav území, jeho přírodní, kulturní a civilizační hodnoty – *tato zjištění a posouzení byla nedílnou součástí zpracování původního Územního plánu Dobrá, Změnou č. 1 je provedena aktualizace současného stavu využití území, ke změnám ve vymezení hodnot území nedošlo.*
  - b) Stanovovat koncepci rozvoje území, včetně urbanistické koncepce s ohledem na hodnoty a podmínky území – *urbanistická koncepce rozvoje obce, stanovená v platném územním plánu, se Změnou č. 1 nemění a plně respektuje hodnoty a podmínky území. Změnou č. 1 se upřesňuje vymezení koridorů pro nové trasy dopravní a technické infrastruktury nadmístního významu, v souladu se Zásadami územního rozvoje Moravskoslezského kraje, ve znění Aktualizace č. 1 (Aktualizace č. 5, č. 3 a č. 4 ZÚR MSK se území obce Dobrá netýká), bez vlivu na stanovenou koncepci rozvoje území.*
  - c) Prověřovat a posuzovat potřebu změn v území, veřejný zájem na jejich provedení, jejich přínosy, problémy, rizika s ohledem například na veřejné zdraví, životní prostředí, geologickou stavbu území, vliv na veřejnou infrastrukturu a na její hospodárné využívání – *změny v území, obsažené v platném územním plánu, byly navrženy s ohledem na veřejný zájem na jejich provedení, jejich přínosy, problémy a rizika, vliv na veřejnou infrastrukturu a na její hospodárné využívání; Změnou č. 1 se upřesňuje vymezení koridorů pro nové trasy dopravní a technické infrastruktury nadmístního významu, v souladu se Zásadami územního rozvoje Moravskoslezského kraje, ve znění Aktualizace č. 1 (Aktualizace č. 5, č. 3 a č. 4 ZÚR MSK se území obce Dobrá netýká); jde o veřejně prospěšné stavby.*
  - d) Stanovovat urbanistické, architektonické a estetické požadavky na využívání a prostorové uspořádání území a na jeho změny, zejména na umístění, uspořádání a řešení staveb – *pro jednotlivé plochy s rozdílným způsobem využití jsou stanoveny podmínky prostorového uspořádání a ochrany krajinného rázu, omezující intenzitu využití pozemků a maximální výšku zástavby již v platném územním plánu; Změnou č. 1 se tyto podmínky pro některé plochy upravují v souladu s veřejnými zájmy rozvoje obce - viz kap. II.A.i.6.*
  - e) Stanovovat podmínky pro provedení změn v území, zejména pak pro umístění a uspořádání staveb s ohledem na stávající charakter a hodnoty území – *podmínky prostorového uspořádání a ochrany krajinného rázu jsou pro jednotlivé plochy s rozdílným způsobem využití stanoveny již v platném územním plánu, a to tak, aby byl zachován stávající charakter zástavby; Změnou č. 1 se tyto podmínky pro některé plochy upravují v souladu s veřejnými zájmy rozvoje obce - viz kap. II.A.i.6 .*
  - f) Stanovovat pořadí změn v území (etapizaci) – *v platném územním plánu není pořadí změn v území stanoveno a ani Změnou č. 1 se nestanovuje.*
  - g) Vytvářet v území podmínky pro snižování nebezpečí ekologických a přírodních katastrof a pro odstraňování jejich důsledků, a to přírodě blízkým způsobem – *konkrétní opatření pro snižování nebezpečí ekologických a přírodních katastrof v platném územním plánu ani ve Změně č. 1 nejsou navržena; obecně je jejich realizace v území přípustná.*
  - h) Vytvářet v území podmínky pro odstraňování důsledků náhlých hospodářských změn – *podmínky pro vznik nových pracovních příležitostí jsou vytvořeny již v platném územním plánu, zejména vymezením zastavitelných ploch a ploch přestavby pro rozvoj výroby a skladování; Změnou č. 1 se tyto podmínky nemění.*
  - i) Stanovovat podmínky pro obnovu a rozvoj sídelní struktury a pro kvalitní bydlení – *podmínky pro obnovu, ale zejména pro rozvoj sídelní struktury jsou vytvořeny již v platném územním plánu vymezením zastavitelných ploch a ploch přestavby, určených pro novou obytnou výstavbu včetně související dopravní a technické infrastruktury a včetně souvisejících veřejných prostranství, a to ve více než dostatečném rozsahu. Změnou č. 1 se vymezují další plochy pro rozvoj obytné funkce a výroby a skladování.*
  - j) Prověřovat a vytvářet v území podmínky pro hospodárné vynakládání prostředků z veřejných rozpočtů na změny v území – *vymezení zastavitelných ploch v platném územním plánu respektuje požadavky*

*na hospodárné vynakládání prostředků z veřejných rozpočtů; Změnou č. 1 se nové zastavitelné plochy vymezují s ohledem na možnosti jejich napojení na veřejnou dopravní a technickou infrastrukturu.*

- k) Vytvářet v území podmínky pro zajištění civilní ochrany – *požadavky civilní ochrany jsou v platném územním plánu respektovány, pro Změnu č. 1 nebylo řešení požadavků civilní ochrany požadováno.*
  - l) Určovat nutné asanační, rekonstrukční a rekultivační zásahy do území – *nejsou navrženy v platném územním plánu, Změnou č. 1 se další asanační zásahy, ani rekultivační nebo rekonstrukční zásahy nenavrhuje.*
  - m) Vytvářet podmínky pro ochranu území podle zvláštních právních předpisů před negativními vlivy záměrů na území a navrhnout kompenzační opatření, pokud zvláštní právní předpis nestanoví jinak – *Změnou č. 1 nejsou navrženy žádné rozvojové záměry, pro které by bylo nutno navrhnout kompenzační opatření.*
  - n) Regulovat rozsah ploch pro využívání přírodních zdrojů – *Změnou č. 1 se nevymezují žádné plochy určené pro využívání přírodních zdrojů.*
  - o) Uplatňovat poznatky zejména z oborů architektury, urbanismu, územního plánování a ekologie a památkové péče – *při zpracování Změny č. 1 Územního plánu Dobrá byly využity veškeré dostupné podklady, vztahující se k řešenému území a k dané problematice.*
- (2) Úkolem územního plánování je také vyhodnocení vlivů územního plánu na vyvážený vztah územních podmínek pro příznivé životní prostředí, pro hospodářský rozvoj a pro soudržnost společenství obyvatel území; jeho součástí je posouzení vlivů na životní prostředí a posouzení vlivů na evropsky významnou lokalitu nebo ptačí oblast, pokud orgán ochrany přírody svým stanoviskem takovýto vliv nevyloučí.
- Platný Územní plán Dobrá vytváří předpoklady pro udržitelný rozvoj území, tj. pro vyvážený vztah územních podmínek pro příznivé životní prostředí, pro hospodářský rozvoj a pro soudržnost společenství obyvatel území obce; Změnou č. 1 se tyto předpoklady nemění. Posouzení vlivů Změny č. 1 na udržitelný rozvoj území včetně posouzení vlivů na životní prostředí a na evropsky významnou lokalitu nebo ptačí oblast nebylo požadováno.*

ÚP Dobrá i návrh jeho Změny č. 1 je zpracován v souladu s cíli a úkoly územního plánování se zachováním principů udržitelného rozvoje a je navržen za účelem zvýšení civilizačních a kulturních hodnot území.

### II.A.d) VYHODNOCENÍ SOULADU S POŽADAVKY STAVEBNÍHO ZÁKONA A JEHO PROVÁDĚCÍCH PRÁVNÍCH PŘEDPISŮ

**Změna č. 1 Územní plánu Dobrá je zpracována v souladu s požadavky zákona č. 183/2006 Sb., o územním plánování a stavebním řádu (stavební zákon), ve znění pozdějších předpisů, vyhlášky č. 500/2006 Sb., o územně analytických podkladech, územně plánovací dokumentaci a způsobu evidence územně plánovací činnosti, ve znění pozdějších předpisů a vyhlášky č. 501/2006 Sb., o obecných požadavcích na využívání území, ve znění pozdějších předpisů.**

Změna č. 1 ÚP Dobrá respektuje, v souladu s ust. § 43 odst. 1 stavebního zákona, základní koncepci rozvoje území obce, ochrany jeho hodnot, jeho plošného a prostorového uspořádání, uspořádání krajiny a koncepci veřejné infrastruktury stanovenou ÚP Dobrá.

ÚP Dobrá a Změna č. 1 ÚP Dobrá respektuje dle § 43 odst. 3 stavebního zákona v souvislostech a podrobnostech území zpřesněných v ÚP Dobrá a rozvíjí cíle a úkoly územního plánování v souladu s nadřazenou územně plánovací dokumentací a s politikou územního rozvoje a - viz kap. II.A.b) Vyhodnocení souladu s politikou územního rozvoje a územně plánovací dokumentací vydanou krajem tohoto odůvodnění.

Dle ust. § 43 odst. 4 stavebního zákona jsou ÚP Dobrá i jeho Změna č. 1 pořízeny pro celé území obce Dobrá.

V souladu s ust. § 44 písm. a) a v souladu s § 55a odst. 2 stavebního zákona rozhodlo o pořízení Změny č. 1 územního plánu na základě podnětu obce Zastupitelstvo obce Dobrá, usnesením č. 21.7.ZO.2019 ze svého 7. zasedání konaného dne 09.12.2019. V souladu se stanoviskem odb. životního prostředí a zemědělství Krajského úřadu Moravskoslezského kraje nebude tento návrh Změny č. 1 ÚP Dobrá posouzen podle § 10i zákona č. 100/2001 Sb., o posuzování vlivů na životní prostředí a o změně některých souvisejících zákonů (zákon o posuzování vlivů na životní prostředí), ve znění pozdějších předpisů, a návrh Změny č. 1 ÚP Dobrá není vyhodnocen z hlediska vlivu na udržitelný rozvoj území.



V souladu s ust. § 84 odst. 2 písm. y) zákona č. 128/2000 Sb., o obcích (obecní zřízení), ve znění pozdějších předpisů a podle ust. § 6 odst. 5 písm. b) a ust. § 47 odst. 5 zákona č. 183/2006 Sb., o územním plánování a stavební řádu (stavební zákon, ve znění pozdějších předpisů Zastupitelstvo obce Dobrá schválilo usnesením č. 7.17.ZO.2021 Návrh zadání Změny č. 1 ÚP Dobrá na svém zasedání konaném dne 20. 9. 2021.

Pořizovatelem územního plánu je Magistrát města Frýdek - Místek, Odbor územního rozvoje a stavebního řádu se zajištěním kvalifikačních požadavků oprávněnou osobou pro výkon územně plánovací činnosti v souladu s ustanovením § 24. Změna č. 1 byla zpracována zodpovědným projektantem Ing. arch. Petrem Gajduškem – autorizovaným architektem – ČKA 00969, tj. byl zpracován osobou oprávněnou k vybrané činnosti ve výstavbě v souladu s ustanovením § 158 odst. 1 a § 159 stavebního zákona.

Obsah Změny č. 1 ÚP Dobrá odpovídá přiměřeně k záměrům, které tato změna obsahuje, příloze č. 7 k vyhl. č. 500/2006 Sb., ve znění pozdějších předpisů.

Plochy s rozdílným způsobem využití, které byly ÚP Dobrá vymezeny v souladu s ustanoveními §§ 4 až 19 vyhlášky č. 501/2006 Sb., ve znění pozdějších předpisů, ve kterém byly, s využitím § 3 odst. 4 vyhlášky č. 501/2006 Sb., ve znění pozdějších předpisů, s ohledem na specifické podmínky a charakter území, navrženy další plochy s rozdílným způsobem využití, než je stanoveno v § 4 až 19 vyhlášky (plochy zeleně), a některé plochy s rozdílným způsobem využití vymezené v souladu s ustanoveními §§ 4 až 19 byly dále podrobněji členěny, nejsou Změnou č. 1 ÚP Dobrá upravovány.

Na základě výše uvedeného lze konstatovat, že Změna č. 1 ÚP Dobrá je zpracována v souladu s požadavky stavebního zákona a jeho prováděcích vyhlášek č. 500/2006 Sb., o územně analytických podkladech, územně plánovací dokumentaci a způsobu evidence územně plánovací činnosti, ve znění pozdějších předpisů a č. 501/2006 Sb., o obecných požadavcích na využívání území, ve znění pozdějších předpisů.

## II.A.e) VYHODNOCENÍ SOULADU S POŽADAVKY ZVLÁŠTNÍCH PRÁVNÍCH PŘEDPISŮ A SE STANOVISKY DOTČENÝCH ORGÁNŮ PODLE ZVLÁŠTNÍCH PRÁVNÍCH PŘEDPISŮ, POPŘÍPADĚ S VÝSLEDKEM ŘEŠENÍ ROZPORŮ

Změna č. 1 Územního plánu Dobrá je zpracována v souladu s požadavky zvláštních právních předpisů, které se vztahují (týkají) území města Dobrá. Jsou to zejména:

- zákon č. 20/1987 Sb., o státní památkové péči (památkový zákon), ve znění pozdějších předpisů;
- zákon č. 100/2001 Sb., o posuzování vlivů na životní prostředí a o změně některých souvisejících zákonů (zákon o posuzování vlivů na životní prostředí), ve znění pozdějších předpisů;
- zákon č. 114/1992 Sb., o ochraně přírody a krajiny, ve znění pozdějších předpisů;
- vyhláška MŽP č. 395/1992 Sb., kterou se provádějí některá ustanovení zákona č. 114/1992 Sb., o ochraně přírody a krajiny, ve znění pozdějších předpisů;
- zákon č. 289/1995 Sb., o lesích a o změně a doplnění některých zákonů (lesní zákon), ve znění pozdějších předpisů;
- zákon č. 263/2016 Sb., atomový zákon, ve znění pozdějších předpisů;
- vyhláška Státního úřadu pro jadernou bezpečnost č. 184/1997 Sb., o požadavcích na zajištění radiační ochrany;
- zákon č. 240/2000 Sb., o krizovém řízení a o změně některých zákonů (krizový zákon);
- zákon č. 13/1997 Sb., o pozemních komunikacích, ve znění pozdějších předpisů;
- zákon č. 266/1994 Sb., o dráhách, ve znění pozdějších předpisů;
- zákon č. 254/2001 Sb., o vodách a o změně některých zákonů (vodní zákon), ve znění pozdějších předpisů;
- zákon č. 274/2001 Sb., o vodovodech a kanalizacích pro veřejnou potřebu a o změně některých zákonů (zákon o vodovodech a kanalizacích), ve znění pozdějších předpisů;
- nařízení vlády č. 71/2003 Sb., o stanovení povrchových vod vhodných pro život a reprodukci původních druhů ryb a dalších vodních živočichů a o zjišťování hodnocení stavu jakosti těchto vod, ve znění pozdějších předpisů;

- vyhláška MZe č. 178/2012 Sb., kterou se stanoví seznam významných vodních toků a způsob provádění činností souvisejících se správou vodních toků;
- nařízení vlády č. 262/2012 Sb., o stanovení zranitelných oblastí a akčním programu, ve znění pozdějších předpisů;
- zákon č. 86/2002 Sb., o ochraně ovzduší a o změně některých dalších zákonů (zákon o ochraně ovzduší), ve znění pozdějších předpisů;
- vyhláška MŽP č. 117/1997 Sb., kterou se stanovují emisní limity a další podmínky provozování stacionárních zdrojů znečišťování a ochrany ovzduší, ve znění pozdějších předpisů;
- nařízení vlády č. 350/2002 Sb., kterým se stanoví imisní limity a podmínky a způsob sledování, posuzování, hodnocení a řízení kvality ovzduší, ve znění pozdějších předpisů;
- nařízení vlády č. 272/2011 Sb., o ochraně zdraví před nepříznivými účinky hluku a vibrací, ve znění pozdějších předpisů;
- zákon č. 458/2000 Sb., o podmínkách podnikání a o výkonu státní správy v energetických odvětvích a o změně některých zákonů (energetický zákon), ve znění pozdějších předpisů;
- zákon č. 127/2005 Sb., o elektronických komunikacích a o změně dalších zákonů (zákon o elektronických komunikacích), ve znění pozdějších předpisů;
- zákon č. 185/2001 Sb., o odpadech a o změně některých dalších zákonů, ve znění pozdějších předpisů;
- zákon č. 334/1992 Sb., o ochraně zemědělského půdního fondu, ve znění pozdějších předpisů;
- vyhláška MŽP č. 13/1994 Sb., kterou se upravují některé podrobnosti ochrany ZPF, ve znění pozdějších předpisů;
- vyhláška č. 327/1998 Sb., kterou se stanoví charakteristika bonitovaných půdně ekologických jednotek a postup pro jejich vedení a aktualizaci, ve znění pozdějších předpisů;
- zákon č. 256/2001 Sb., o pohřebnictví a o změně některých zákonů, ve znění pozdějších předpisů.
- zákon č. 44/1988 Sb., o ochraně a využití nerostného bohatství (horní zákon), ve znění pozdějších předpisů.

Plnění výše uvedených právních předpisů je komentováno v příslušných kapitolách odůvodnění ÚP Dobrá a vzhledem k obsahu a charakteru Změny č. 1 ÚP Dobrá není nutno výčet těchto předpisů doplňovat.

Komentář, případně zdůvodnění jejich plnění bude obsahem vyhodnocení souladu návrhu ÚP Dobrá se stanovisky dotčených orgánů společně s případným komentářem a výsledkem řešení rozporů a připomínek k návrhu Změny č. 1 ÚP Dobrá, které bude doplněno po veřejném projednání Změny č. 1 ÚP Dobrá.

## II.A.f) ZPRÁVA O VYHODNOCENÍ VLIVŮ NA UDRŽITELNÝ ROZVOJ ÚZEMÍ OBSAHUJÍCÍ ZÁKLADNÍ INFORMACE O VÝSLEDKÁCH TOHOTO VYHODNOCENÍ VČETNĚ VÝSLEDKŮ VYHODNOCENÍ VLIVŮ NA ŽIVOTNÍ PROSTŘEDÍ

Předmětem řešení změny je, kromě aktualizace vymezení zastavěného území, návrh nových zastavitelných ploch zejména pro výstavbu rodinných domů v rámci nově vymezených plochy bydlení - individuálního v rodinných domech - vesnického a v rozptýlených lokalitách a jedné plochy výroby a skladování - drobné výroby a služeb. Ze zadání změny vyplývá, že nebudou ve změně územního plánu navrhovány plochy či koridory s významnými negativními vlivy na životní prostředí a veřejné zdraví.

Vzhledem k tomu, že změny a úpravy, které jsou obsahem této změny, nemohou zásadně ovlivnit životní prostředí (nenavrhují se nové zastavitelné plochy pro průmysl, nenavrhují se žádné rozsáhlé záměry), a tudíž se nepředpokládá významný vliv na příznivý stav zvláště chráněných území, celistvost evropsky významné lokality nebo ptačí oblasti. Řešením nebudou dotčeny prvky územního systému ekologické stability lokální, regionální a nadregionální úrovně a tyto prvky nebudou ovlivněny ani dálkově, Krajský úřad Moravskoslezského kraje, odbor životního prostředí a zemědělství (dále „krajský úřad“), jako příslušný úřad podle zákona č. 100/2001 Sb., o posuzování vlivů na životní prostředí, ve znění pozdějších předpisů (dále „příslušný úřad“), posoudil Krajský úřad, v souladu s § 10i odst. 2 zákona o posuzování vlivů na životní prostředí zadání Změny č. 1 ÚP Dobrá a konstatoval, že Změnu č. 1 ÚP Dobrá není nutno posoudit podle § 10i zákona o posuzování vlivů na životní prostředí.

Krajský úřad příslušný podle § 45i odst. 1 zákona o ochraně přírody a krajiny posoudil předloženou koncepci a dospěl k závěru, že předložená koncepce nemůže mít samostatně nebo ve spojení s jinými koncepcemi nebo záměry, významný vliv na předmět ochrany nebo celistvost evropsky významných lokalit a ptačích oblastí.

## II.A.g) STANOVISKO KRAJSKÉHO ÚŘADU PODLE § 50 ODS. 5 K NÁVRHU KONCEPCE PODLE § 10g ZÁKONA O POSUZOVÁNÍ VLIVŮ NA ŽIVOTNÍ PROSTŘEDÍ

Na základě stanoviska Krajského úřadu Moravskoslezského kraje, odboru životního prostředí a zemědělství, viz výše – není nutno v rámci návrhu Změny č. 1 ÚP Dobrá vyhodnotit vliv této změny na životní prostředí.

## II.A.h) SDĚLENÍ JAK BYLO STANOVISKO PODLE § 50 ODS. 5 STAVEBNÍHO ZÁKONA ZOHLEDNĚNO, S UVEDENÍM ZÁVAŽNÝCH DŮVODŮ, POKUD NĚKTERÉ POŽADAVKY NEBO PODMÍNKY ZOHLEDNĚNY NEBYLY

Na základě stanoviska Krajského úřadu Moravskoslezského kraje, odboru životního prostředí a zemědělství, viz výše - není nutno v rámci návrhu Změny č. 1 ÚP Dobrá vyhodnotit vliv této změny na životní prostředí.

## II.A.i) KOMPLEXNÍ ZDŮVODNĚNÍ PŘIJATÉHO ŘEŠENÍ VČETNĚ VYBRANÉ VARIANTY

### II.A.i.1 VYMEZENÍ ZASTAVĚNÉHO ÚZEMÍ

*Doplnění kapitoly I.A.a) bodu 2. se odůvodňuje následovně:*

V rámci návrhu Změny č. 1 ÚP Dobrá byl aktualizován údaj o rozloze katastrálního území k datu 13. 3. 2022. vymezení hranice zastavěného území bylo aktualizováno podle aktuální katastrální mapy a podkladů dodaných stavebním úřadem v Dobré v rozsahu celého správního území Dobrá. Zastavěné území bylo aktualizováno k datu 5. 4. 2022.

Aktualizace zastavěného území Dobrá je dokumentována na přiložených výřezech výkresů ÚP Dobrá:

- I.B.a) Výkres základního členění území,
- I.B.b) Hlavní výkres – Urbanistická koncepce,
- II.B.a) Koordinační výkres.

### II.A.i.2 ZÁKLADNÍ KONCEPCE ROZVOJE ÚZEMÍ MĚSTA, OCHRANY A ROZVOJE JEHO HODNOT

Koncepce rozvoje území města, ochrany a rozvoje jeho hodnot se v rámci Změny č. 1 ÚP Dobrá neupravuje.

### II.A.i.3 URBANISTICKÁ KONCEPCE, VČETNĚ URBANISTICKÉ KOMPOZICE, VYMEZENÍ PLOCH S ROZDÍLNÝM ZPŮSOBEM VYUŽITÍ, ZASTAVITELNÝCH PLOCH, PLOCH PŘESTAVBY A SYSTÉMU SÍDELNÍ ZELENĚ

Název kapitoly se upravuje v souvislosti s novelou vyhlášky č. 500/2006 Sb., o územně analytických podkladech, územně plánovací dokumentaci a způsobu evidence územně plánovací činnosti.

Urbanistická koncepce, včetně vymezení zastavitelných ploch, ploch přestavby a systému sídelní zeleně se v rámci Změny č. 1 ÚP Dobrá se dále upravuje v souvislosti s tím, že u některých ploch v zastavěném území nebo zastavitelných ploch dochází ke změně jejich funkce, případně byly celé zastavitelné plochy nebo jejich části již zastavěny a byly zahrnuty do zastavěného území.

V podkapitole:

#### c2) Vymezení zastavitelných ploch a ploch přestavby

*Úprava tabulky č. I.A.c.1) „Zastavitelné plochy vymezené Územním plánem Dobrá“ se odůvodňuje následovně:*

V kapitole I.A.c) v tabulce č. I.A.c.1) se upravují (vypouštějí) zastavitelné plochy Z 6, Z 8, Z 12 a Z 14, Z 27 a Z 88 vzhledem k tomu, že byly částečně zastavěny a již netvoří souvislou zastavitelnou plochu nebo jejich části byly zahrnuty do jiných ploch s rozdílným způsobem využití a byly nahrazeny zastavitelnými plochami, které tvoří části těchto zastavitelných ploch:

Původní Z 6 **BV** – bydlení – individuální v rodinných domech – vesnické o výměře 4,33 ha se nahrazuje zastavitelnými plochami:

plocha číslo	katastrální území	typ plochy s rozdílným využitím území	podmínky realizace DOP/ÚS/RP <sup>1)</sup>	výměra v ha
Z 6a		BV1 – bydlení – individuální v rodinných domech – vesnické	-	0,61
Z 6b		BV – bydlení – individuální v rodinných domech – vesnické	-	2,12
Z 6c		BV – bydlení – individuální v rodinných domech – vesnické	-	1,26
Z 6d		DS – dopravní infrastruktura - silniční	-	0,03

Úbytek v ha: 0,31

Původní Z 8 **BV** – bydlení – individuální v rodinných domech – vesnické o výměře 1,00 ha se nahrazuje zastavitelnými plochami:

plocha číslo	katastrální území	typ plochy s rozdílným využitím území	podmínky realizace DOP/ÚS/RP <sup>1)</sup>	výměra v ha
Z 8a		BV – bydlení – individuální v rodinných domech – vesnické		0,21
Z 8b		BV – bydlení – individuální v rodinných domech – vesnické		0,09

Úbytek v ha: 0,70

Původní Z 12 **BV** – bydlení – individuální v rodinných domech – vesnické o výměře 2,56 ha se nahrazuje zastavitelnými plochami:

plocha číslo	katastrální území	typ plochy s rozdílným využitím území	podmínky realizace DOP/ÚS/RP <sup>1)</sup>	výměra v ha
Z 12a		BV – bydlení – individuální v rodinných domech – vesnické		0,97
Z 12b		BV – bydlení – individuální v rodinných domech – vesnické		0,31
Z 12c		BV – bydlení – individuální v rodinných domech – vesnické		0,17

Úbytek v ha: 1,11

Původní Z 14 **BV** – bydlení – individuální v rodinných domech – vesnické o výměře 5,00 ha se nahrazuje zastavitelnými plochami:

plocha číslo	katastrální území	typ plochy s rozdílným využitím území	podmínky realizace DOP/ÚS/RP <sup>1)</sup>	výměra v ha
Z 14a		BV – bydlení – individuální v rodinných domech – vesnické		3,65
Z 14b		BV – bydlení – individuální v rodinných domech – vesnické		0,21
Z 14c		BV – bydlení – individuální v rodinných domech – vesnické		0,06

Úbytek v ha: 1,08

Původní Z 27 **BV** – bydlení – individuální v rodinných domech – vesnické o výměře 0,80 ha se nahrazuje zastavitelnými plochami:

plocha číslo	katastrální území	typ plochy s rozdílným využitím území	podmínky realizace DOP/ÚS/RP <sup>1)</sup>	výměra v ha
Z 27a		BV – bydlení – individuální v rodinných domech – vesnické		0,09
Z 27b		BV – bydlení – individuální v rodinných domech – vesnické		0,57

Úbytek v ha: 0,14

a Původní Z 88 **PZ** – veřejná prostranství – s převahou nebezpečných ploch o výměře 0,60 ha se nahrazuje zastavitelnými plochami:

plocha číslo	katastrální území	typ plochy s rozdílným využitím území	podmínky realizace DOP/ÚS/RP <sup>1)</sup>	výměra v ha
Z 88a		PZ – veřejná prostranství – s převahou nebezpečných ploch		0,49
Z 88b		PZ – veřejná prostranství – s převahou nebezpečných ploch		0,09
Z 88c		DS – dopravní infrastruktura - silniční		0,03

Úbytek v ha: - 0,01

Celkově touto úpravou dochází k úbytku 3,33 ha zastavitelných ploch vymezených ÚP Dobrá (z toho 3,34 ha ploch pro bydlení – individuální v rodinných domech – vesnické).

V kapitole I.A.c) v tabulce č. I.A.c1) se vypouštějí zastavitelné plochy Z 19, Z 20 a Z 26 určené pro funkci bydlení – individuální v rodinných domech vesnické (BV), zastavitelné plochy Z 30, Z 36 a Z 39 určené rovněž pro bydlení v rámci ploch bydlení – individuální v rodinných domech vesnické – v rozptýlených lokalitách (BR), zastavitelná plocha Z 51 určená pro rekreaci – hromadnou (RH), zastavitelné plochy Z 57, Z 68 a Z 92 určené pro dopravní infrastrukturu – silniční (DS) a zastavitelné plochy Z 83 a Z 86 určené pro veřejná prostranství – s převahou nebezpečných ploch (PZ). Tyto zastavitelné plochy byly využity pro zástavbu v celém rozsahu a byly zahrnuty do zastavěného území.

Celkem bylo zcela využito pro:

bydlení – individuální v rodinných domech vesnické (BV)	0,77 ha
bydlení – individuální v rodinných domech vesnické – v rozptýlených lokalitách (BR)	0,59 ha
rekreaci – hromadnou (RH)	0,18 ha
dopravní infrastrukturu – silniční (DS)	9,55 ha
veřejná prostranství – s převahou nebezpečných ploch (PZ)	0,19 ha
<b>celkem</b>	<b>11,28 ha</b>

V kapitole I.A.c) v tabulce č. I.A.c1) se mění výměra v ha u zastavitelných ploch navržených ÚP Dobrá, jejich část již byla využita a byla zahrnuta do zastavěného území:

zastavitelná plocha	změna výměry plochy v ha	úbytek v ha	plocha s rozdílným způsobem využití
Z 2	výměra z „0,66“ na „0,47“	0,19	BV
Z 3	výměra z „0,23“ na „0,19“	0,04*	BV
Z 4	výměra z „0,30“ na „0,18“	0,12	BV
Z 10	výměra z „1,74“ na „1,62“	0,12	BV
Z 11	výměra z „0,49“ na „0,46“	0,03	BV
Z 15	výměra z „1,45“ na „1,35“	0,10	BV
Z 16	výměra z „1,67“ na „1,55“	0,12	BV
Z 21	výměra z „0,19“ na „0,10“	0,09	BV
Z 22	výměra z „0,28“ na „0,13“	0,15	BV
Z 23	výměra z „2,50“ na „2,35“	0,15	BV
Z 24	výměra z „2,13“ na „1,79“	0,34	BV
Z 38	výměra z „0,40“ na „0,16“	0,24	BR
Z 43	výměra z „0,21“ na „0,10“	0,11	BR
Z 47	výměra z „0,30“ na „0,22“	0,08	BR
Z 58	výměra z „0,40“ na „0,42“	- 0,02*	DS
Z 65	výměra z „0,23“ na „0,22“	0,01*	DS

zastavitelná plocha	změna výměry plochy v ha	úbytek v ha	plocha s rozdílným způsobem využití
Z 66	výměra z „0,04“ na „0,07“	- 0,03	DS
Z 78	výměra z „0,08“ na „0,09“	- 0,01*	PZ
Z 90	výměra z „0,29“ na „0,27“	0,02*	DS
<b>Celkem</b>		<b>1,85</b>	
z toho:		1,45	BV
		0,43	BR
		- 0,02	DS
		- 0,01	PZ

**Poznámka:**

\* úprava výměry v důsledku aktualizace katastrální mapy.

Dále byla vypuštěna podmínka dohody o parcelaci u zastavitelné plochy Z 12, vzhledem k tomu, že parcelace byla provedena již před nabytím právní moci ÚP Dobrá. Územní rozhodnutí o rozdělení pozemků bylo vydáno 2. 10. 2017 a část pozemků již byla zastavěna.

**Doplňení tabulky č. I.A.c.1) o tabulku č.: I.A.c.1.1) „Zastavitelné plochy vymezené Změnou č. 1 Územního plánu Dobrá“ se odůvodňuje následovně:**

V rámci Změny č. 1 ÚP Dobrá se nově vymezují zastavitelné plochy, které jsou součástí tabulky č. I.A.c.1.1):

Tabulka č.: I.A.c.1.1)

### ZASTAVITELNÉ PLOCHY vymezené Změnou č. 1 Územního plánu DOBRÁ

plocha číslo	katastrální území	typ plochy s rozdílným využitím území	podmínky realizace DOP/ÚS/RP <sup>1)</sup>	výměra v ha
Z 1/1		BR – bydlení – individuální v rodinných domech v rozptýlených lokalitách	-	0,15
Z 1/2		BR – bydlení – individuální v rodinných domech v rozptýlených lokalitách	-	0,15
Z 1/3		BR – bydlení – individuální v rodinných domech v rozptýlených lokalitách	-	0,15
Z 1/4		BR – bydlení – individuální v rodinných domech v rozptýlených lokalitách	-	0,15
Z 1/5		BR – bydlení – individuální v rodinných domech v rozptýlených lokalitách	-	0,20
Z 1/6		BR – bydlení – individuální v rodinných domech v rozptýlených lokalitách	-	0,15
Z 1/7		OK – občanské vybavení – komerční zařízení	-	0,12
Z 1/8		BV – bydlení – individuální v rodinných domech – vesnické	-	0,08
Z 1/9		VD – výroba a skladování – drobná výroba a služby	-	0,14

*Katastrální území Dobrá u Frýdku – Místku (kód 626988)*

<sup>1)</sup> Uvede se DOP, ÚS nebo RP, je-li realizace výstavby podmíněna dohodou o parcelaci (DOP), zpracováním územní studie (ÚS) nebo vydáním regulačního plánu (RP)

Zastavitelné plochy navržené Změnou č. 1 ÚP Dobrá celkem:	1,29 ha	
z toho:	0,95 ha	BR
	0,08 ha	BV
	0,12 ha	OK
	0,14 ha	VD

**Úprava tabulky č. I.A.c.2) „Plochy přestavby vymezené Územním plánem Dobrá“ se odůvodňuje následovně:**

V kapitole I.A.c) v tabulce č. I.A.c.2) se mění výměra v ha u plochy přestavby navržené ÚP Dobrá, jejíž část již byla využita a byla zahrnuta do zastavěného území:

zastavitelná plocha	změna výměry plochy v ha	úbytek v ha	plocha s rozdílným způsobem využití
P 1	výměra z „0,95“ na „0,34“	0,61	MV

Vysvětlivky ke zkratkám ploch s rozdílným způsobem využití:

BV - bydlení – individuální v rodinných domech – vesnické

BR - bydlení – individuální v rodinných domech – v rozptýlených lokalitách

RH - rekreace – hromadná

OK - občanské vybavení – komerční zařízení

VD - výroba a skladování – drobná výroba a služby

MV - smíšená výrobní

PZ - veřejná prostranství – s převahou nezpevněných ploch

**II.A.i.4 KONCEPCE VEŘEJNÉ INFRASTRUKTURY, VČETNĚ PODMÍNEK PRO JEJÍ UMÍSTOVÁNÍ**

Koncepce veřejné infrastruktury, včetně podmínek pro její umístování, se v rámci Změny č. 1 ÚP Dobrá nemění.

**II.A.i.4.1 DOPRAVNÍ INFRASTRUKTURA**

Obsluha zastavitelných ploch vymezených Změnou č. 1 je možná ze stávajících místních komunikací.

**Úprava dílčích částí kapitoly I.A.d.1) se odůvodňuje následovně:**

V podkapitole d.1) Dopravní infrastruktura, d.1.1) Doprava silniční podmínky v první odrážce v níž se text aktualizuje vzhledem k tomu, že novostavba jižního obchvatu Frýdku - Místku se již realizuje a text této odrážky po úpravě zní:

"- Respektovat novostavbu dálnice D48 (jižní obchvat Frýdku - Místku), včetně vyvolaných úprav ostatní komunikační sítě."

Ve druhé odrážce se upravuje označení záměru „přestavba křižovatky silnic II/648 a III/4733h“. Jeho rozsah byl aktualizován dle zpracované projektové dokumentace „Okružní křižovatka silnic II/648 a III/4773h“ (Dopravoprojekt Ostrava, a.s., 11/2018). Tato změna je označena ZM 1/39.

Dále se upravuje v tabulce přiložené ke třetí odrážce vymezení místní komunikace "MK 8", která je nově vymezena jako průjezdná a nově zahrnuje, kromě upravené zastavitelné plochy DS Z65, i zastavitelné plochy DS Z6d a DS Z88c.

V oblasti drážní dopravy je v rámci Změny č. 1 zpřesněn záměr, již řešený v rámci platného územního plánu, optimalizovat a elektrifikovat železniční trať č. 322. Tato změna je vedena snahou o zajištění souladu s nadřazenou územně plánovací dokumentací (Zásady územního rozvoje Moravskoslezského kraje, úplné znění po vydání aktualizací č. 1, 5, 3 a 4 - dále jen ZÚR MSK), kde je vymezen koridor DZ18 pro záměr „Optimalizace a elektrizace regionální tratě č. 322 v úseku Český Těšín – Frýdek-Místek, včetně zkapacitnění dílčích úseků“, který koncepčně odpovídá původně řešenému návrhu. Změnou č. 1 Územního plánu Dobrá je pro navrhovanou optimalizaci a elektrizaci trati vymezen dopravní koridor s označením DZ18 ZÚR. Je vymezen jako překryvný v šířce 30 m od osy koleje na obě strany, zahrnující i ostatní doprovodné stavby, nezbytné pro zajištění elektrizace a bezpečnosti provozu.

Předpokládá se však, že hlavní úpravy na železniční trati budou realizovány zejména ve stabilizované ploše dopravní infrastruktury - drážní, vymezené územním plánem. Koridor je tak vymezen především pro stavby související (dle § 2 odst. (9) novely zákona č. 183/2006 Sb., stavby vedlejší), jichž rozsah nelze v současné době specifikovat, např. přeložky technické infrastruktury (přeložky inženýrských sítí, opatření pro zajištění odvodnění). Vymezený koridor také vytváří územní podmínky pro naplnění povinnosti vlastníka dráhy vyplývající ze zákona o drahách, které jsou ve veřejném zájmu. Záměr na optimalizaci a elektrizaci železniční trati tak zároveň splňuje charakteristiky veřejně prospěšné stavby.

Pozn.: Hlavním důvodem sledování tohoto záměru je fakt, že na této trati je možné provozovat vlaková spojení mezi průmyslovými zónami na Ostravsku, Frýdecko - Místecku a Slovensku (Žilina). Tím se

vytvářejí územní podmínky pro zásadní zkvalitnění železniční infrastruktury v celé východní části rozvojové oblasti OB2 Ostrava (v relaci Český Těšín – Frýdek-Místek – Ostrava), a to nejen na úrovni nákladní železniční dopravy, ale i osobní (vznikne kapacitní spojení průmyslových provozů s možností snížení dopravní zátěže silniční sítě mezi Frýdkem - Místek, Nošovicemi a Žilinou ve prospěch železniční přepravy).

**II.A.i.4.2 TECHNICKÉ VYBAVENÍ****Vodní hospodářství**

Napojení zastavitelných ploch vymezených Změnou č. 1 je možné ze stávající nebo navržené veřejné technické infrastruktury, případně bude řešeno individuálně:

plocha číslo	vodovod	kanalizace	elektřina	plyn
Z 1/1	možnost napojení na stávající DN 80	individuální likvidace	v dosahu	mimo dosah STL plynovodu
Z 1/2	možnost napojení na stávající DN 80	individuální likvidace	v dosahu	v dosahu STL plynovodu
Z 1/3	možnost napojení na stávající DN 80	individuální likvidace	v dosahu	v dosahu STL plynovodu
Z 1/4	možnost napojení na stávající DN 80	individuální likvidace	v dosahu	mimo dosah STL plynovodu
Z 1/5	možnost napojení na stávající DN 80	individuální likvidace	v dosahu	mimo dosah STL plynovodu
Z 1/6	možnost napojení na stávající DN 80	individuální likvidace	v dosahu	v dosahu STL plynovodu
Z 1/7	možnost napojení na navržený řad DN 80	možnost napojení na navržený řad	v dosahu	v dosahu STL plynovodu
Z 1/8	možnost napojení na navržený řad DN 80	možnost napojení na stávající řad	v dosahu	v dosahu STL plynovodu
Z 1/9	možnost napojení na stávající řad DN 80	individuální likvidace	v dosahu	v dosahu STL plynovodu

V rámci změny č. 1 ÚP Dobrá se nové vodovodní řady pro zásobování pitnou vodou nenavrhují, zásobení nově vymezených zastavitelných ploch je možno zajistit přípojkou ze stávajících nebo ÚP navržených vodovodních řadů, případně je zásobovat individuálně (studny, vrty).

V rámci změny č. 1 ÚP Dobrá se pro likvidaci splaškových odpadních vod nenavrhují nové kanalizační řady, likvidace splaškových vod bude řešena:

- prioritně bude vypouštěna do veřejné kanalizace;
  - pokud nebude možno odvádět odpadní vody do veřejné kanalizace, tak v domovní čistírně odpadních vod:
    - s vypouštěním do vod povrchových tam, kde recipient má dostatečné množství vody a odpovídající kvalitu vody (§ 38 odst. 11 vodního zákona),
    - pokud nelze vypouštět do vod povrchových, tak s vypouštěním přes půdní vrstvy do vod podzemních za předpokladu, že pozemek je dostatečně velký s podložím vhodným pro zasakování (§ 38 odst. 9 vodního zákona);
  - v případě že nebude možno odpadní vody odvádět do veřejné kanalizace ani čistit v domovních čistírnách odpadních vod, tak akumulací v žumpě (bezodtoká jímka s pravidelným vývozem) (§ 24b vyhlášky č. 501/2006 Sb., o obecných požadavcích na využívání území).
- Odvádění srážkových vod bude řešeno:
- přednostně jejich vsakováním,
  - není-li možné vsakování, tak jejich zadržováním a regulovaným odváděním do vod povrchových,
  - není-li možné odvádění do vod povrchových, pak jejich regulované vypouštění do jednotné kanalizace.

### Energetika

Změnou č. 1 jsou provedeny úpravy koncepce řešení v oblasti energetiky, a to především ve smyslu zpřesnění vymezení záměrů, již řešených v rámci platného územního plánu (především vedení ZVN 400 kV Elektrárna Dětmárovice - Nošovice a vedení 400 kV Nošovice – Bartovice (jako přípojka pro lokální distribuční soustavu), úprava záměru realizovat nové vedení VVN a rekonstrukce stávajícího nadzemního vedení VVN 110 kV na vícenásobné vedení mezi rozvodnami Nošovice a Lískovec) a zrušení původně vymezeného záměru nového vedení ZVN 400 kV mezi rozvodnami Nošovice a Albrechtice.

Změna č. 1 Územního plánu Dobrá tedy zahrnuje následující úpravy původního řešení:

- Úprava záměru vybudovat dvojitě vedení ZVN 400 kV Elektrárna Dětmárovice - Nošovice (původní záměr v platném Územním plánu Dobrá měl označení E5 ZÚR) spočívá ve změně možného využití koridoru i pro vedení ZVN 400 kV, které bude sloužit jako přípojka pro lokální distribuční soustavu v Ostravě. Celkový počet vedení ZVN 400 kV, předpokládaný v původní koncepci záměru, zůstává zachován, došlo však k úpravě trasy vymezeného koridoru, a to především v blízkosti zapojení do rozvodny v Nošovicích. Nově je koridor označen E4 ZÚR, a to v souladu se Zásadami územního rozvoje Moravskoslezského kraje, úplným zněním po vydání aktualizací č. 1, 5, 3 a 4 (dále jen ZÚR MSK). Koridor je navržen v proměnlivém šířkovém uspořádání od cca 50 po 125 m (upřesnění bylo provedeno dle aktuální projektové dokumentace k záměru). Upravený koridor E4 ZÚR je navržen v částečném souběhu s koridory E8 ZÚR a EZ8 ZÚR, čímž vzniká nutnost koordinace jednotlivých záměrů v podrobnější projektové dokumentaci (stavebně technické řešení však územní plán nepředjímá).

- úprava koridoru pro nové nadzemní elektrické vedení VVN 110 kV, propojující rozvodny Nošovice a Lískovec, jehož trasa je navržena v souběhu s trasou stávajícího vedení V699, je vedena snahou o zajištění souladu se ZÚR MSK. V rámci nadřazené územně plánovací dokumentace je tento záměr sledován (od pořízení Aktualizace č. 1 ZÚR MSK) pod označením EZ8 - plocha a koridor pro přestavbu vedení V 699 – 110 kV Nošovice – Lískovec na vícenásobné vedení 400 kV + 110 kV ve stávající trase, včetně plochy pro rozšíření rozvodny Lískovec. Původní označení záměru se tedy v rámci Změny č. 1 Územního plánu Dobrá mění z EK1 na EZ8 ZÚR. Rozsah koridoru je upraven v souladu s řešením platného Územního plánu Frýdek - Místek.

- zrušení koridoru E9 ZÚR pro vedení ZVN 400 kV Nošovice - Albrechtice bez náhrady.

Změnou č. 1 se dále zákres původního vymezení koridorů pro přehlednost grafické části ruší a tyto koridory se vymezují nově (s výše popsanými úpravami). Pro plochy s rozdílným způsobem využití pod těmito koridory platí, že nebude připouštěna výstavba nových staveb a zařízení, které by významným způsobem ztížily nebo znemožnily realizaci jednotlivých elektroenergetických záměrů.

Zásobování elektrickou energií nebo plynem u nových zastavitelných ploch, vymezených v rámci Změny č. 1 Územního plánu Dobrá, se předpokládá ze stávajících vedení.

### II.A.i.5 KONCEPCE USPOŘÁDÁNÍ KRAJINY, VČETNĚ VYMEZENÍ PLOCH S ROZDÍLNÝM ZPŮSOBEM VYUŽITÍ, PLOCH ZMĚN V KRAJINĚ A STANOVENÍ PODMÍNEK PRO JEJICH VYUŽITÍ, ÚZEMNÍHO SYSTÉMU EKOLOGICKÉ STABILITY, PROSTUPNOSTI KRAJINY, PROTIEROZNÍCH OPATŘENÍ, OCHRANY PŘED POVODNĚMI, REKREACE, DOBÝVÁNÍ LOŽISEK NEROSTNÝCH SUROVIN A PODOBNĚ

Koncepce uspořádání krajiny, včetně vymezení ploch s rozdílným způsobem využití, ploch změn v krajině a stanovení podmínek pro jejich využití, územního systému ekologické stability, prostupnosti krajiny, protierozních opatření, ochrany před povodněmi, rekreace, dobývání ložisek nerostných surovin a podobně se v rámci Změny č. 1 ÚP Dobrá nemění. Pouze se upravuje název kapitoly podle aktuálního znění vyhlášky č. 500/2006 Sb., o územně analytických podkladech, územně plánovací dokumentaci a způsobu evidence územně plánovací činnosti, ve znění pozdějších předpisů (vyhlášky č. 13/2018 Sb.).

Vymezení regionálního a nadregionálního ÚSES v území obce Dobrá (vymezení regionálního biocentra č. 180 Na Morávce, které je součástí nadregionálního biokoridoru K 101 vodního a nivního je v souladu s aktualizací zásad územního rozvoje kraje platné k 25. 3. 2022 (Aktualizace č. 1 a č. 5 ZÚR i pozdějších Aktualizací č. 3 a č. 4 ZÚR). Ve vymezení jsou drobné odchylky dané vymezením podle hranic parcel katastrální mapy. Toto vymezení je také v souladu s Plánem ÚSES Moravskoslezského kraje.

### II.A.i.6 STANOVENÍ PODMÍNEK PRO VYUŽITÍ PLOCH S ROZDÍLNÝM ZPŮSOBEM VYUŽITÍ

Podmínky pro využití ploch s rozdílným způsobem využití v kapitole I.A.f) se v rámci Změny č. 1 ÚP Dobrá se upravují v podkapitole:

#### f.3) Obecně závazné podmínky pro využití území a

V bodě "3.3." se doplňuje do textu 2. odrážky na konec textu 1. pododrážky "bydlení – individuálního v rodinných domech - vesnické (BV):" text, který zní:

"Ustanovení o indexu zastavění se nevztahuje na plochu označenou BV1".

#### Odůvodnění úpravy textu v podkapitole f.3) v bodě "3.3.":

Důvodem pro vyjmutí plochy BV1 z nutnosti respektovat ustanovení o indexu zastavění je umožnit výstavbu "Komunitního domu pro seniory" jehož realizace v ploše BV je přípustná, ale s ohledem na charakter stavby i staveniště není možno ani nutno tento index zastavění respektovat.

#### f.3) Obecně závazné podmínky pro využití území a

#### f.4) Podmínky pro využití ploch s rozdílným způsobem využití

V bodě 3.4. se vypouští části textu 6. odrážky v závorce, který zní: "(tyto stavby budou povoleny pouze tehdy, bude-li prokázán jejich nezbytný společenský význam a nemožnost vedení mimo plochy ÚSES)", část textu 8. odrážky za čárkou, který zní: "bude-li prokázán jejich nezbytný společenský význam a nemožnost provedení mimo plochy ÚSES)," a část textu 9. odrážky, v závorce, který zní: "(bude-li prokázán jejich nezbytný společenský význam)".

V kapitole I.A.f) v podkapitole "f.4) Podmínky pro využití ploch s rozdílným způsobem využití" se v tabulkách regulací jednotlivých ploch s rozdílným způsobem využití upravuje tabulka:

ZP - zeleň přírodního charakteru z níž se v oddíle Přípustné využití vypouští z textu 5. a 8. odrážky vypouští text umístěný v závorce, který zní "(tyto stavby budou povoleny pouze tehdy, bude-li prokázán jejich nezbytný společenský význam)".

#### Odůvodnění úpravy textu v podkapitole f.3) a f.4):

Úprava odstraňuje nepřípustné procesní ustanovení prokazování společenského významu staveb a opatření.

V podkapitole:

#### f.4) Podmínky pro využití ploch s rozdílným způsobem využití

v tabulce:

RZ - rekreace rodinná - zahrádkářské osady se v oddíle "Využití hlavní" z textu 1. odrážky vypouští slovo "...stávajících...".

v oddíle "Využití přípustné" se doplňuje před 1. odrážku nová odrážka jejíž text zní: "- stavby pro rodinnou rekreaci (zahrádkářské chaty)".

#### Odůvodnění úpravy textu v podkapitole f.4) v tabulce RZ rekreace rodinná - zahrádkářské osady:

Realizace nových staveb pro rodinnou rekreaci (zahrádkářských chat) byla doplněna na základě požadavků fyzických osob i obce.

v tabulce:

ZZ - zeleň - zastavitelné soukromé zahrady se v oddíle "Přípustné využití" doplňuje text 4. odrážky o text, který zní: "- stavby pro rodinnou rekreaci..." a původní text "zahrádkářské chaty" se za tento doplněný text vkládá do závorky.

#### Odůvodnění úpravy textu v podkapitole f.4) v tabulce WT vodní plochy a toky:

Stavby pro rodinnou rekreaci byly do této odrážky doplněny pro jasnější výklad přípustných staveb, vzhledem k tomu, že je definuje vyhláška č. 501/2006 Sb., o obecných požadavcích na využívání území, ve znění pozdějších předpisů.

v tabulce:

WT - vodní plochy a toky z níž se v oddíle Přípustné využití vypouští text 4. odrážky, který zní: "- výsadba břehové zeleně;"

#### Odůvodnění úpravy textu v podkapitole f.4) v tabulce WT vodní plochy a toky:

Výsadba břehové zeleně je podrobností nad rámec obsahu ÚP.



**f.5) Časový horizont využití ploch s rozdílným způsobem využití**

*Odůvodnění úpravy textu odstavce Časový horizont využití ploch s rozdílným způsobem využití:*

Časový horizont využití ploch s rozdílným způsobem využití na konci kapitoly se upravuje v odstavci 1. v odrážce a) plochy stabilizované údaj o stavu s ohledem na aktualizaci provedenou v rámci změny č. 1 ÚP Dobrá (stav k 5. 4. 2021).

**II.A.i.7 VYMEZENÍ VEŘEJNĚ PROSPĚŠNÝCH STAVEB, VEŘEJNĚ PROSPĚŠNÝCH OPATŘENÍ, STAVEB A OPATŘENÍ K ZAJIŠŤOVÁNÍ OBRANY A BEZPEČNOSTI STÁTU A PLOCH PRO ASANACI, PRO KTERÉ LZE PRÁVA K POZEMKŮM A STAVBÁM VYVLASTNIT**

V rámci návrhu Změny č. 1 ÚP Dobrá dochází k aktualizaci vymezení veřejně prospěšných staveb, pro které lze práva k pozemkům a stavbám vyvlastnit.

*Odůvodnění úprav ve vymezení veřejně prospěšných staveb:*

Vzhledem k tomu, že jediná v ÚP Dobrá vymezená veřejně prospěšná stavba v oblasti dopravy DS1 - novostavba dálnice D48 (v ZÚR Moravskoslezského kraje "novostavba silnice I. třídy (přeložka silnice R48)'), včetně vyvolaných úprav ostatní komunikační sítě, se již realizuje, je z ÚP Dobrá vypuštěna.

Naopak se nově v rámci Změny č. 1 ÚP Dobrá vymezuje nová veřejně prospěšná stavba "Stavba okružní křižovatky silnic II/648 a III/4773H, včetně vyvolaných staveb a úprav ostatní komunikační sítě". Její rozsah byl aktualizován dle zpracované projektové dokumentace „Okružní křižovatka silnic II/648 a III/4773h“ (Dopravoprojekt Ostrava, a.s., 11/2018). Tato stavba má zvýšit bezpečnost a průjezdnost této nepřehledné křižovatky.

Nově je v souladu s Aktualizací č. 1 ZÚR MSK vymezena veřejně prospěšná stavba "DZ18 Optimalizace a elektrifikace regionální tratě č. 322 v úseku Český Těšín - Frýdek - Místek, včetně zkapacitnění dílčích úseků".

Upraveno, v souvislosti s Aktualizací č. 1 a Aktualizací č. 5 ZÚR MSK bylo rovněž vymezení veřejně prospěšných staveb "E4 - Vedení VVN 400 kV Dětmárovice - Nošovicemi a vedení 400 kV Nošovice – Bartovice (přípojka pro lokální distribuční soustavu" a "EZ8 - Výstavba nového vedení / rekonstrukce stávajícího nadzemního vedení na vícenásobné vedení. Z ÚP byla vypuštěna veřejně prospěšná stavba "E9".

**II.A.i.8 VYMEZENÍ VEŘEJNĚ PROSPĚŠNÝCH STAVEB A VEŘEJNÝCH PROSTRANSTVÍ, PRO KTERÉ LZE UPLATNIT PŘEDKUPNÍ PRÁVO**

V rámci Změny č. 1 ÚP Dobrá nedochází k návrhu nových ploch a koridorů veřejně prospěšných staveb, pro které lze uplatnit předkupní právo, dochází k upřesnění vymezení veřejných prostranství vzhledem k aktualizaci vymezení zastavěného území a aktuálnímu stavu katastru nemovitostí (katastrální mapy).

**II.A.i.9 STANOVENÍ KOMPENZAČNÍCH OPATŘENÍ PODLE § 50 Odst. 6 STAVEBNÍHO ZÁKONA**

V rámci návrhu Změny č. 1 ÚP Dobrá nejsou stanovena kompenzační opatření.

**II.A.i.10 VYMEZENÍ PLOCH A KORIDORŮ ÚZEMNÍCH REZERV A STANOVENÍ MOŽNÉHO BUDOUCÍHO VYUŽITÍ, VČETNĚ PODMÍNEK PRO JEHO PROVĚŘENÍ**

V rámci návrhu Změny č. 1 ÚP Dobrá nejsou vymezeny plochy a koridory územních rezerv.

**II.A.i.11 VYMEZENÍ PLOCH A KORIDORŮ, VE KTERÝCH JE ROZHODOVÁNÍ O ZMĚNÁCH V ÚZEMÍ PODMÍNĚNO ZPRACOVÁNÍM ÚZEMNÍ STUDIE**

V rámci návrhu Změny č. 1 ÚP Dobrá nedochází k návrhu nových ploch, ve kterých je prověřen změn jejich využití územní studií podmínkou pro rozhodování o změnách v území.

*Odůvodnění doplnění úpravy vymezené plochy, ve kterých je rozhodování o změnách v území podmíněno zpracováním územní studie ÚS 1 Dobrá - Vlaské se odůvodňuje následovně:*

Účelem pořízení této územní studií je ověření optimálního využití plochy této plochy s rozdílným způsobem využití – plochy smíšené obytné – vesnické (SV) navržené na ploše dnes již značně zdevastované bývalé lesní školky, jejíž stavby již byly doplněny a zakresleny v katastrální mapě, která má charakter plochy k obnově nebo opětovnému využití znehodnoceného území (brownfield) včetně řešení způsobu a intenzity její zástavby a obsluhy a napojení na veřejnou dopravní a technickou infrastrukturu.

Tento účel je zajištěn již zpracovanou Územní studií US - 1 Dobrá - Vlaské, která byla vložena do evidence územně plánovací činnosti s možností využití od 5. 1. 2018. Tato podmínka pro plochu přestavby P 1 byla v ÚP Dobrá zachována, aby při přestavbě tohoto území bylo ke koncepci obsažené v územní studii přihlíženo.

**II.A.i.12 VYMEZENÍ PLOCH A KORIDORŮ, VE KTERÝCH JE ROZHODOVÁNÍ O ZMĚNÁCH V ÚZEMÍ PODMÍNĚNO VYDÁNÍM REGULAČNÍHO PLÁNU**

V rámci návrhu Změny č. 1 ÚP Dobrá nejsou navrženy nové plochy a koridory, ve kterých je rozhodování o změnách v území podmíněno vydáním regulačního plánu.

**II.A.i.13 STANOVENÍ POŘADÍ ZMĚN V ÚZEMÍ (ETAPIZACE)**

V rámci Územního plánu Dobrá je stanovena etapizace v oblasti likvidace splaškových vod, která se v rámci Změny č. 1 Územního plánu Dobrá neupravuje.

**II.A.i.14 VYMEZENÍ ARCHITEKTONICKY NEBO URBANISTICKY VÝZNAMNÝCH STAVEB**

Název kapitoly I.A.o) se upravuje v souladu s aktuálním zněním vyhlášky č. 500/2006 Sb. a v souladu s tím rovněž text 1. odstavce:

"I.A.o) VYMEZENÍ ARCHITEKTONICKY NEBO URBANISTICKY VÝZNAMNÝCH STAVEB

Územní plán obce Dobrá nevymezuje architektonicky nebo urbanisticky významné stavby."

**II.A.j) VYHODNOCENÍ ÚČELNÉHO VYUŽITÍ ZASTAVĚNÉHO ÚZEMÍ A VYHODNOCENÍ POTŘEBY VYMEZENÍ ZASTAVITELNÝCH PLOCH**

Vzhledem k tomu, že se demografické podmínky od doby vydání ÚP Dobrá zásadně nezměnily, vycházíme z původních předpokladů rozsahu nové výstavby pro období nejbližších 10 až 15 let.

**Očekávaný rozsah nové bytové výstavby během návrhového období vychází z následujících předpokladů:**

- Odpad bytového fondu je v obci odhadován v rozsahu asi 0,2-0,3% z výchozího počtu bytů ročně, přitom často nepůjde o fyzický odpad (demolice), ale spíše o slučování bytů, nebo převod na druhé bydlení apod., celkem 30-40 bytů/15 let.
- Neustálého zmenšování průměrné velikosti domácnosti (růst podílu jednočlenných domácností důchodců, rozvedených a samostatně žijících osob apod.). Okrajovým faktorem je i možné snížení rozsahu soužití domácností. Růst soužití domácností, který probíhá v posledních letech, není možno považovat (především ve vesnické zástavbě) za jednoznačně negativní proces. Dochází tím jak k efektivnějšímu využívání obytných kapacit, tak i k posilování sociální soudržnosti obyvatel (zejména na úrovni vlastních rodin). Tento faktor vyvolá potřebu cca 60-70 bytů, během následujících 15 let (při stagnaci počtu obyvatel)

Pro zajištění stagnace počtu obyvatel existuje bilancovaná potřeba výstavby celkem cca 100 bytů (v souladu s podkladem Analýza socioekonomického vývoje Moravskoslezského kraje a odhad potřeby bytů), což však vzhledem k vyšší atraktivitě bydlení a rozsahu bytové výstavby je nezbytné korigovat o vliv očekávaného růst počtu obyvatel – cca o 150 obyvatel, tj. cca 50 nových bytů během 15 let.

U části nových bytů (max. 1/10 bytů v rodinných domech) lze jejich získání očekávat mimo plochy vymezené v rámci ÚPD, tj. bez nároku na nové plochy s inženýrskými sítěmi. Potencionální možnosti získání nových bytů intenzifikací využití stávajícího stavebního fondu (nástavbami, vestavbami, změnami využití stavby) a využitím stávajících ploch v zástavbě (přístavbami, zahuštěním současně zástavby apod.) byly po r. 2000 do značné míry vyčerpány.

**Na základě odborného odhadu je tedy předpokládána realizace cca 8-10 nových bytů ročně, celkem cca 140 - 150 bytů. Potřeba ploch je pro cca 120 rodinných domů po dobu předpokládané platnosti územního plánu.**

- Potřebný převis nabídky ploch pro novou bytovou výstavbu brzdí růst cen pozemků v řešeném území nad obvyklou úroveň a přispívá k optimálnímu fungování trhu s pozemky pro bydlení v obci.
- Převis nabídky je nutný s ohledem na skutečnost, že účinnost ekonomických nástrojů zajišťujících urbanistickou efektivnost využití území je nízká (např. daně z nemovitostí), stavební pozemky se stávají samy o sobě dlouhodobou investicí, často nejsou nabízeny k prodeji.
- Aktivní přístup obce, uvažující s podporou přípravy pozemků pro bydlení a pokrytí zájmu o bydlení v obci může být předpokladem snižujícím potřebný převis nabídky ploch.
- Převis nabídky je nutný s ohledem na skutečnost, že držba stavebních pozemků jako investice je stále atraktivnější jako reakce na makroekonomický vývoj – zejména nízké výnosy z vkladů, hrozba jejich zdanění apod., takto držené pozemky nejsou fakticky zastavitelné.
- Převis nabídky je nutný s ohledem na nízkou připravenost stavebních pozemků k zástavbě a nákladnost této přípravy ve srovnání s cenami těchto pozemků.
- Potřebu nových ploch pro výstavbu ovlivňuje rovněž tradice poměrně velkých pozemků pro rodinné domy, cca 1 500 - 2 000 m<sup>2</sup>/RD.

V období očekávané platnosti územního plánu tak vzniká potřeba nových ploch výrazně vyšší, než by vyplývalo ze samotné bilance. Z uvedeného důvodu je uvažováno i s plošnými rezervami cca 50% výměry.

Územním plánem byly vymezeny plochy s rozdílným způsobem využití, na nichž lze realizovat novou obytnou výstavbu (převážně realizovanou formou rodinných domů), v rozsahu:

BV - bydlení – individuální v rodinných domech – vesnické (společně s dalšími stavbami zejména občanského vybavení) ve výši 30,44 ha a

BR - bydlení – individuální v rodinných domech – v rozptýlené zástavbě ve výši 4,96 ha,

celkem tedy na ploše představující rozlohu cca 35,40 ha. To představuje, za výše uvedeného předpokládaného rozsahu plochy pro rodinný dům (1 500 - 2 000 m<sup>2</sup>) kapacitu pro cca 177 – 236 rodinných domů. Z výše uvedeného rozboru tato kapacita představuje cca 50% až 97% rezervu (převis nabídky) předpokládané reálné potřeby nových ploch pro bydlení. Lze však předpokládat, že zejména výstavba realizovaná na plochách bydlení – individuálního v rodinných domech –v rozptýlené výstavbě (BR) bude realizována na pozemcích větších výměr.

Vzhledem k blízkosti města Frýdku - Místku i s ohledem na automobilku Hyundai a dalších firem na tuto automobilku navazujících v Nošovicích je tato zvýšená nabídka ploch pro bydlení odůvodnitelná a žádoucí.

Převážná většina ploch navržených pro výstavbu rodinných domů byla převzata do nového ÚP ze stávajícího ÚPN obce. Jejich případné vyřazení představuje reálné nebezpečí požadavků majitelů pozemků na finanční náhrady za jejich vyřazení ze zastavitelných ploch.

V rámci Změny č. 1 ÚP Dobrá dochází k celkové redukci zastavitelných ploch (viz kapitola II.A.i.3 tohoto odůvodnění):

BV - bydlení – individuální v rodinných domech – vesnické ve výši 4,56 ha a

BR - bydlení – individuální v rodinných domech – v rozptýlené zástavbě ve výši 1,02 ha,

celkem tedy dochází Změnou č. 1 ÚP Dobrá k úbytku zastavitelných ploch pro bydlení ve výši 5,58 ha, což představuje 15,8 % z původně ÚP Dobrá vymezených ploch pro bydlení.

Plochy pro bydlení v rodinných domech vymezené ÚP Dobrá a její Změnou č. 1 (po odečtu 4,56 ha ploch BV a 1,02 ha ploch BR) a při započtení Změnou č. 1 ÚP Dobrá navržených ploch (0,08 ha plochy BV a 0,95 ha BR) pro bydlení v rodinných domech (součet 25,96 ha ploch BV a 4,89 ha BR) představují 30,85 ha = 308 500 m<sup>2</sup>.

Odborný odhad potřeby zastavitelných ploch pro bydlení na 1 rok:

- z demografického vývoje (dle předchozího textu) 8 - 10 b.j. Za posledních 5 let od vydání ÚP bylo postaveno nebo byla zahájena výstavba cca 64 RD, což představuje cca 12 - 13 RD ročně.

1 b.j. v rodinném domě = Ø potřeba 1 500 m<sup>2</sup> v plochách určených pro bydlení včetně potřebných komunikací

Potřeba ploch pro bydlení při 8 - 10 RD za rok 12 000 m<sup>2</sup> až 15 000 m<sup>2</sup>.

Rezerva 20 % 2 400 až 3 000 m<sup>2</sup>

Potřeba ploch pro bydlení v RD celkem = 14 400 m<sup>2</sup> až 18 000 m<sup>2</sup>/rok

308 500 m<sup>2</sup> : 14 400 m<sup>2</sup>/rok = cca 21 let

308 500 m<sup>2</sup> : 18 000 m<sup>2</sup>/rok = cca 17 let

**Ve obci Dobrá je vymezeno dostatek zastavitelných ploch k pokrytí potřeby bydlení v rodinných domech ve výši 8 - 10 b.j./rok na 17 až 21 let, a to včetně rezervy. Při zachování tempa výstavby RD v posledních 5-ti letech 12-13 RD ročně na 13 až 14 let.**

Určitou brzdou nové výstavby rodinných domů je malá připravenost pozemků z hlediska napojení na veřejnou dopravní a technickou infrastrukturu. **Vzhledem k tomu, že změnou územního plánu nedochází ke zvýšení nabídky zastavitelných ploch pro bydlení, ale naopak po této změně v důsledku aktualizace zastavěného území dochází k redukci ÚP Dobrá vymezených zastavitelných ploch pro bydlení (celkem o 5,58 ha), lze rozsah ploch pro bydlení vymezených v ÚP Dobrá i po Změně č. 1 ÚP Dobrá považovat za přiměřený.**

## II.A.k) VYHODNOCENÍ KOORDINACE VYUŽÍVÁNÍ ÚZEMÍ Z HLEDISKA ŠIRŠÍCH ÚZEMNÍCH VZTAHŮ

Změna č. 1 ÚP Dobrá nenavrhuje záměry vyžadující koordinaci se sousedními obcemi.

## II.A.i) VYHODNOCENÍ SPLNĚNÍ ZADÁNÍ ZMĚNY Č. 1 ÚP DOBRÁ, POKYNŮ PRO ÚPRAVU NÁVRHU ZMĚNY Č. 1 ÚP DOBRÁ PO SPOLEČNÉM JEDNÁNÍ A POKYNŮ K ÚPRAVĚ NÁVRHU ZMĚNY Č. 1 ÚP DOBRÁ PO VEŘEJNÉM PROJEDNÁNÍ

### II.A.i.1 VYHODNOCENÍ SPLNĚNÍ ZADÁNÍ ZMĚNY Č. 1 ÚP DOBRÁ

Návrh Zadání změny č. 1 Územního plánu Dobrá, který byl po projednání ve smyslu zákona č. 183/2006 Sb., ve znění pozdějších předpisů, schválen usnesením č. 7.17.ZO.2021 ze 17. jednání Zastupitelstva obce Dobrá konaném dne 20. 9. 2021 v souladu s ust. § 84 odst. 2 písm. y) zákona č. 128/2000 Sb., o obcích (obecní zřízení), ve znění pozdějších předpisů, a podle ust. § 6 odst. 5 písm. b) a ust. § 47 odst. 5 zákona č. 183/2006 Sb., ve znění pozdějších předpisů, je návrhem Změny č. 1 plněn.

*Komentář k plnění jednotlivých požadavků je psán kurzívou.*

### **Pokyny pro zpracování změny územního plánu (označení dle Přílohy č. 6 k vyhlášce č. 500/2006 Sb.)**

**a) Požadavky na základní koncepci rozvoje území obce, vyjádřené zejména v cílech zlepšování dosavadního stavu, včetně rozvoje obce a ochrany hodnot jejího území, v požadavcích na změnu charakteru obce, jejího vztahu k sídelní struktuře a dostupnosti veřejné infrastruktury**

Uspořádání území obce je definováno platným územním plánem. Řešení navrhované Změnou č. 1 není v rozporu s koncepcí rozvoje obce zakotvené v platném ÚP.

Návrh Změny č. 1 ÚP Dobrá bude pořízen v souladu s dokumentem Politika územního rozvoje ČR ve znění Aktualizace č. 1, schválené usnesením vlády ČR č. 276 dne 15.04.2015, Aktualizace č. 2, schválené usnesením vlády ČR č. 249 dne 13.09.2019, Aktualizace č. 3, schválené usnesením vlády ČR č. 250 dne 13.09.2019, Aktualizace č. 5 schválené usnesením vlády ČR č. 833 dne 17.08.2020 a Aktualizace č. 4 schválené usnesením vlády ČR č. 618 dne 12.07.2021 (dále jen „PÚR“). Plochy navržené ke změně se nenacházejí v žádném omezení, které by neumožňovalo realizovat prověřované záměry v území.

Řešené území je zařazeno do Metropolitní rozvojové oblasti Ostrava OB2. Z hlediska rozvoje obce a ochrany hodnot území obce Dobrá lze konstatovat, že z PÚR vyplývá pro obec Dobrá povinnost respektovat obecně platné republikové priority pro územní plánování dle kapitoly 2.2 této politiky, které, při rozsahu této změny, budou jejím řešením částečně naplňovány (např. ve veřejném zájmu chránit a rozvíjet přírodní, civilizační a kulturní hodnoty území, včetně urbanistického, architektonického a archeologického dědictví, vytvářet podmínky pro rozvoj a využití předpokladů území pro různé formy cestovního ruchu, vytvářet podmínky pro koordinované umísťování veřejné infrastruktury, apod.) a dále podmínky pro rozhodování v území a další úkoly pro územní plánování stanovené PÚR. Dále bude Změna č. 1 ÚP Dobrá respektovat plochy a koridory dopravní a technické infrastruktury vymezené PÚR ČR, upřesněné v ZÚR Moravskoslezského kraje:

Koridory a plochy dopravní infrastruktury:

Silniční doprava:

- R48 (D48) Běloutín - Frýdek-Místek - Český Těšín - hranice ČR/Polsko (Kraków) součást transevropské dopravní sítě TEN-T

Koridory a plochy technické infrastruktury a souvisejících rozvojových záměrů:

Elektroenergetika:

- E3 Koridor pro dvojitě vedení 400 kV Prosenice-Nošovice s odbočením do elektrické stanice Kletné, včetně souvisejících ploch pro rozšíření elektrických stanic Prosenice, Nošovice a Kletné. *Tento záměr, který je v ZÚR Moravskoslezského kraje označen E43, do území obce Dobrá nezasahuje.*
- E16 Koridor pro dvojitě vedení 400 kV Nošovice-Varín (Slovensko) včetně souvisejících ploch pro rozšíření elektrické stanice Nošovice.
- E23 Plocha elektrické stanice 400/110 kV Lískovec včetně koridoru pro její zapojení do přenosové soustavy a plochy pro rozšíření elektrické stanice Nošovice.

*ÚP Dobrá i Změna č. 1 ÚP Dobrá respektuje obecně platné republikové priority pro územní plánování a plochy a koridory dopravní a technické infrastruktury zasahující do území obce Dobrá. Koridory byly upřesněny včetně jejich označení podle ZÚR MSK.*

Návrh Změny č. 1 ÚP Dobrá bude pořízen v souladu se Zásadami územního rozvoje vydanými Zastupitelstvem Moravskoslezského kraje dne 22. 12. 2010, s Aktualizací č. 1 Zásad územního rozvoje vydanou Zastupitelstvem Moravskoslezského kraje dne 13. 9. 2018, Aktualizací č. 5 Zásad územního rozvoje vydanou Zastupitelstvem Moravskoslezského kraje dne 31. 7. 2021 a Aktualizací č. 3 a 4 Zásad územního rozvoje vydanými Zastupitelstvem Moravskoslezského kraje dne 16. 3. 2022.

Ze ZÚR vyplývá pro řešené území změny požadavek respektovat upřesněné podmínky pro rozhodování v území a úkoly pro územně plánovací dokumentace v rámci vymezené Metropolitní rozvojové oblasti Ostrava OB2. Všechny záměry a jevy jsou obsaženy v platném ÚP a navrhovanou změnou v území nebudou dotčeny.

Ze ZÚR dále vyplývá pro řešení změny požadavek respektovat plochy a koridory dopravní a technické infrastruktury:

#### DOPRAVNÍ INFRASTRUKTURA

Silniční doprava

plochy a koridory mezinárodního a republikového významu:

- D10 D48 Frýdek – Místek, jižní obchvat, nová stavba dálnice II. třídy

Železniční doprava

plochy a koridory nadmístního významu:

- DZ18 Optimalizace a elektrizace regionální tratě č. 322 v úseku Český Těšín - Frýdek-Místek, včetně zkapacitnění dílčích úseků

#### ENERGETICKÁ INFRASTRUKTURA

Elektroenergetika

plochy a koridory mezinárodního a republikového významu:

- EZ8 plocha a koridor technické infrastruktury pro přestavbu vedení V 699 - 110 kV Nošovice - Lískovec na vícenásobné vedení 2x400 kV a 2x110 kV ve stávající trase, včetně plochy pro rozšíření rozvodny Lískovec
- E4 EDĚ - Vratimov - Nošovice, dvojitě vedení 400 kV
- E8 Zdvojení stávajícího vedení 400 kV Nošovice - Mosty u Jablunkova - Varín (SR)
- E43 Prosenice - Nošovice - zdvojení vedení 400 kV

Ze ZÚR dále vyplývá pro řešené změny požadavek respektovat plochy a koridory pro ÚSES:

Nadregionální ÚSES - Biokoridory:

- K101V směřující od soutoku s Odrou, kde se napojuje na vodní osu NRBK K 100, postupně ve vazbě na tok Ostravice přes Ostravu a část Frýdku - Místku a dále ve vazbě na toky Morávky a Mohelnice do CHKO Beskydy. Cílové ekosystémy – vodní s bezprostřední vazbou na vodní prostředí v korytech vodních toků.
- K101N vedená údolními nivami Ostravice, Morávky a Mohelnice v zásadě souběžně s vodní osou NRBK K 101 od soutoku s Odrou přes území měst Ostravy a Frýdku - Místku až do CHKO Beskydy. Cílové ekosystémy – nivní s bezprostřední vazbou na vodní osu NRBK, případně vazbou na stávající lužní porosty a doprovodné porosty vodních toků.

Regionální ÚSES – Biocentra:

- 180 Na Morávce - cílové ekosystémy nivní, vodní, hydrofilní, mezofilní bučinné

Dle Aktualizace č. 1 Zásad územního rozvoje leží řešené území z části v Oblasti specifických krajin Beskydského podhůří (F) - ve specifické krajině "Frýdek - Místek" (F-02), jeho východní část zasahuje do specifické krajiny „Třinec – Těšín“ (F-06) a ÚP Dobrá i jeho změna bude respektovat podmínky pro zachování a dosažení cílových kvalit těchto krajin. Mezi těmito specifickými krajinami je vymezeno přechodové pásmo (PPM) 84, pro které platí podmínky stanovené pro obě tyto specifické krajiny.

Návrh změny č. 1 ÚP Dobrá bude vycházet z územně analytických podkladů pro obec s rozšířenou působností Frýdek - Místek a Územně analytických podkladů Moravskoslezského kraje. Změna bude respektovat limity vyplývající z nadřazené dokumentace a z dokumentace platného územního plánu.

Návrh Změny č. 1 ÚP Dobrá bude zpracován v souladu s platným programem zlepšování kvality ovzduší a Územní energetickou koncepcí.

*ÚP Dobrá i Změna č. 1 ÚP Dobrá respektuje obecně platné republikové priority pro územní plánování a plochy a koridory dopravní a technické infrastruktury zasahující do území obce Dobrá a je zpracován v souladu s aktuálními ÚAP ORP Frýdek - Místek a ÚAP Moravskoslezského kraje, platným programem zlepšování kvality ovzduší a Územní energetickou koncepcí.*

### 1. Požadavky na urbanistickou koncepci, zejména prověření plošného a prostorového uspořádání zastavěného území a prověření možných změn, včetně vymezení zastavitelných ploch

Dle § 189 odst. 1 stavebního zákona bude v rámci Změny č. 1 ÚP Dobrá aktualizováno zastavěné území obce.

Urbanistické uspořádání území obce je definováno platným územním plánem. V rámci změny č. 1 ÚP Dobrá budou prověřeny následující změny v území, které byly po projednání radou a po následném posouzení pořizovatelem - Magistrátem města Frýdku - Místku, odb. územního rozvoje a stavebního řádu, schváleny v Zadání Změny č. 1 ÚP Dobrá (číslování podle seznamu návrhů na pořízení změny ÚP Dobrá zpracovaného Obecním úřadem Dobrá):

označení žádosti	pozemek parc. č.	důvod podání žádosti	Způsob zpracování žádosti do změny č.1
ZM1/1	2084	zařazení zemědělského pozemku (NZ) do zastavitelné plochy umožňující výstavbu rodinného domu nebo rekreačního objektu	Vymezena zastavitelná plocha Z1/2
ZM1/3	2089/3,2089/4 2089/5	zařazení pozemků zastavitelných zahrad (ZZ) v zastavěném území do zastavitelných ploch umožňující výstavbu rodinných domů	Vymezena zastavitelná plocha Z1/3
ZM1/4	1886/9	zařazení celého pozemku do zastavitelné plochy umožňující drobnou výrobu	Vymezena zastavitelná plocha Z1/9



označení žádosti	pozemek parc. č.	důvod podání žádosti	Způsob zpracování žádosti do změny č.1
ZM1/5	2004/4	zařazení zemědělského pozemku (NZ) do zastavitelné plochy umožňující výstavbu rodinného domu	Vymezena zastavitelná plocha Z1/6
ZM1/6	1891/5	zařazení pozemku nezastavitelných zahrad (ZN) do zastavitelné plochy zahrad umožňující výstavbu objektu pro rodinnou rekreaci	Vymezeno jako zastavěné území (ZÚ) plocha ZZ v rámci aktualizace ZÚ
ZM1/8	1348/18,1348/19 1348/20, 21, 22, 23	zařazení pozemků parc. č. 1348/18,1348/19 zastavitelných zahrad (ZZ) v zastavěném území do ploch umožňující výstavbu rodinných domů a pozemků parc. č. 1348/20, 21, 22, 23 rekreace rodinné - zahrádkářské osady (RZ) v zastavěném území do ploch zeleně - zastavitelných zahrad	Vymezena zastavitelná plocha Z1/8 Upraveny regulativy ploch ZZ umožňující stavby pro rekreaci
ZM1/10	2020/68	zařazení části (60x32 m) zemědělského pozemku (NZ) do zastavitelné plochy umožňující výstavbu rodinného domu	Vymezena zastavitelná plocha Z1/6
ZM1/16	2020/66, 2020/77	zařazení zemědělských pozemků (NZ) do zastavitelných ploch umožňující výstavbu rodinných domů	Vymezena zastavitelná plocha Z1/6
ZM1/19	482	zařazení pozemku z plochy bydlení - individuálního v rodinných domech - vesnické (BV) v zastavěném území do plochy občanského vybavení, drobné výroby a služeb - zřízení malého autoservisu	Nevyvolává potřebu změny ÚP
ZM1/24	2060/17	zařazení zemědělského pozemku (NZ) do zastavitelné plochy umožňující výstavbu rodinných domů	Vymezena zastavitelná plocha Z1/1
ZM1/33	1350/3, 1350/1	zařazení pozemků z plochy bydlení - individuálního v rodinných domech - vesnické (BV) v zastavěném území do plochy občanského vybavení - komerční zařízení (OK) - pro rozšíření stravovacího a ubytovacího zařízení	Vymezena zastavitelná plocha Z1/7
ZM1/35	2166	zařazení části zemědělského pozemku (NZ) do zastavitelné plochy umožňující výstavbu rodinných domů	Zahrnuto jako plocha BV - bydlení individuální v RD - vesnické do zastavěného území
ZM1/37	1458/38	zařazení zastavitelné plochy (PZ-83) veřejného prostranství - s převahou nepevných ploch (PZ) do zastavitelné plochy bydlení - individuální v rodinných domech - vesnické (BV) umožňující využití pozemku jako zahrady	Zahrnuto jako plocha BV - bydlení individuální v RD - vesnické do zastavěného území
ZM1/38	28/1	zařazení zastavitelné plochy (PZ-86) veřejného prostranství - s převahou nepevných ploch (PZ) do zastavitelné plochy občanského vybavení - tělovýchovná a sportovní zařízení (OS)	Zahrnuto jako plocha OS - občanské vybavení - tělovýchovná a sportovní zařízení do zastavěného území
ZM1/39	Části pozemků 214/1, 215, 216/3, 216/4, 219, 220, 235/4, 245, 252, 253, 254	Upřesnění zastavitelné plochy Z66, Z67 a Z92 dopravní infrastruktury - silniční (DS) vymezené pro výstavbu okružní křižovatky silnic č. II/648 a III/4733h a zařazení tohoto záměru mezi veřejně prospěšné stavby	Upraveno vymezení zastavitelné plochy Z66
ZM1/40	464/3	přeařazení pozemku situovaného v zastavěném území vymezeného jako plocha občanského vybavení - komerční zařízení (OK) do plochy občanského vybavení - tělovýchovná a sportovní zařízení (OS)	Pozemek převeden do ploch OS - občanské vybavení - tělovýchovná a sportovní zařízení

Žádosti označené ZM1/2, ZM1/11, ZM1/12, ZM1/18, ZM1/26 a ZM1/27 byly ze Zadání Změny č. 1 ÚP Dobrá vyřazeny na základě jednání Komise k projednání návrhu zadání Změny č. 1 Územního plánu Dobrá na jeho jednání dne 12.4.2021.

Žádosti označené ZM1/13, ZM1/14, ZM1/15, ZM1/22, ZM1/29 a ZM1/36 byly ze Zadání Změny č. 1 ÚP Dobrá vyřazeny na základě jednání Komise k projednání návrhu zadání Změny č. 1 Územního plánu

Dobrá na jeho jednání dne 12.4.2021 a na základě stanoviska Magistrátu města Frýdku – Místku, odboru životního prostředí a zemědělství.

Žádosti označené ZM1/9 a ZM1/17 byly ze Zadání Změny č. 1 ÚP Dobrá vyřazeny na základě jednání Komise k projednání návrhu zadání Změny č. 1 Územního plánu Dobrá na jeho jednání dne 12.4.2021 a na základě stanoviska Magistrátu města Frýdku – Místku, odboru životního prostředí a zemědělství a ČEPS, a.s.

Žádosti označené ZM1/1, ZM1/5 a ZM1/16 byly zpracovány na základě stanoviska Magistrátu města Frýdku – Místku, odboru životního prostředí pouze v omezeném rozsahu.

Struktura zástavby definovaná v platné dokumentaci zůstane nyní řešením změny č. 1 zachována a bude respektována. Úprava využití tohoto území nebude mít negativní dopad na stávající či rozvojové struktury obce.

Záměry, které jsou součástí Změny č. 1 ÚP Dobrá nemají významnější vliv na urbanistickou strukturu zástavby ani na celkovou koncepci územního plánu.

Změny funkčního využití budou navrženy v souladu se zásadami ochrany lesního fondu a pouze za podmínky, že navrhovaný zábor nelze řešit umístěním navrhované plochy mimo pozemky určené k plnění funkcí lesa (dále jen „PUPFL“). Zábor PUPFL bude vyhodnocen podle ustanovení § 14 odst. 1 zákona č. 289/1995 Sb., o lesích.

Záměry, které jsou součástí Změny č. 1 ÚP Dobrá nezasahují do PUPFL.

Změny funkčního využití budou navrženy v souladu se zásadami ochrany zemědělského půdního fondu (dále jen „ZPF“) uvedenými v § 4 zákona č. 334/1992 Sb., o ochraně ZPF, ve znění pozdějších předpisů a budou řádně odůvodněny. Při zpracování změny bude dále postupováno v souladu s § 5 odst. 1 uvedeného zákona.

Předpokládané zábory ZPF jsou vyhodnoceny v souladu s platnými legislativními předpisy.

Bude vyhodnocena potřeba nových zastavitelných ploch dle § 55 odst. 4 stavebního zákona.

Vyhodnocení potřeby vymezení nových zastavitelných ploch pro bydlení je součástí kapitoly II.A.j tohoto odůvodnění.

Budou prověřeny stanovené podmínky pro plochy s rozdílným způsobem využití, případně upraveny. Zároveň budou prověřeny podmínky prostorového uspořádání u jednotlivých ploch a doplněn, případně zpřesněn, výklad pojmů použitých v územním plánu.

Úprava podmínek pro plochy s rozdílným způsobem využití je součástí kapitoly II.A.i.6 tohoto odůvodnění.

Budou prověřeny rozměrové parametry veškerých skladebných prvků ÚSES dle metodiky Ministerstva životního prostředí z března 2017.

Vyhodnocení souladu vymezení ÚSES se ZÚR Moravskoslezského kraje je součástí kapitoly II.A.i.5 tohoto odůvodnění.

Projektant prověří požadavky vyplývající z Vyhodnocení projednávaného návrhu zadání změny č.1 Územního plánu Dobrá.

Zadání bylo upraveno v souladu s vyhodnocením projednání návrhu zadání Změny č. 1 ÚP Dobrá.

Budou respektovány limity ve využití území.

Limity ve využití území jsou návrhem Změny č. 1 ÚP Dobrá respektovány.

## 2. Požadavky na koncepci veřejné infrastruktury

Základní koncepce veřejné infrastruktury vymezená platným územním plánem zůstane zachována. Změna prověří a vyhodnotí nově navržené i stávající navrhované plochy z hlediska dopravní a technické infrastruktury.

Dopravní infrastruktura:

2.1. Prověřit možnosti dopravní obsluhy zastavitelných ploch vymezených Změnou č. 1.

Všechny zastavitelné plochy vymezené Změnou č. 1 jsou dostupné ze stávajících veřejných komunikací.

2.2. Budou respektována silniční ochranná pásma dle § 30 zákona č. 13/1997 Sb., o pozemních komunikacích jako limit využití území a ochranné pásmo dráhy dle zákona č. 266/1994 Sb., o dráhách, ve znění pozdějších předpisů.

*Změna č. 1 ÚP Dobrá respektuje výše uvedená ochranná pásma.*

Technická infrastruktura:

2.3. Provéřít možnosti zásobování zastavitelných ploch vymezených Změnou č. 1 pitnou vodou.

2.4. Provéřít možnosti způsobu likvidace odpadních vod ze zastavitelných ploch vymezených Změnou č.1.

*Posouzení možnosti obsluhy Změnou č. 1 ÚP Dobrá vymezených zastavitelných ploch je součástí kapitoly II.A.i.4.2 tohoto odůvodnění.*

### 3. Požadavky na koncepci uspořádání krajiny

Provéřít návrh nových zastavitelných ploch dle zásad stanovených v ZÚR týkajících se ochrany krajinného rázu a zásady stabilizovat stávající poměr ploch polních a trvalých zemědělských kultur, lesa, vodních ploch a zástavby.

Provéřít požadavky na změny územního plánu v souvislosti s přítomností významných krajinných prvků (dále jen „VKP“) dle § 3 odst. 1 písm. b) zákona č. 114/1992 Sb. (vodní toky, rybníky, lesy, rašelinště, jezera, údolní nivy), registrovanými VKP dle § 6 zákona č. 114/1992 Sb. a jejich ochranou dle § 4 odst. 2 zákona č. 114/1992 Sb., s vymezeným územním systémem ekologické stability, který je chráněn ve veřejném zájmu (§ 4 odst. 1 zákona č. 114/1992 Sb.), s dřevinami rostoucími mimo les, které jsou chráněny dle § 7 odst. 1 zákona č. 114/1992 Sb., se zvláště chráněnými územími (národní přírodní rezervace) včetně ochranného pásma, prostupností krajiny, vyhodnotit vliv na podmáčená stanoviště, ekotonová společenstva (okraje lesů a porostů dřevin mimo les - § 5 zákona a § 2 odst. 2 písm. g) a k) zákona č. 114/1992 Sb.).

*Změna č. 1 ÚP Dobrá respektuje výše uvedené limity.*

#### b) Požadavky na vymezení ploch a koridorů územních rezerv a na stanovení jejich využití, které bude nutno prověřit

Změna č. 1 ÚP Dobrá nevyvolává požadavky na vymezení ploch a koridorů územních rezerv.

#### c) Požadavky na prověření vymezení veřejně prospěšných staveb, veřejně prospěšných opatření a asanací, pro které bude možné uplatnit vyvlastnění nebo předkupní právo

Ve Změně č. 1 ÚP Dobrá bude prověřeno vymezení nových veřejně prospěšných staveb, veřejně prospěšných opatření a asanací. Změnou budou prověřeny stávající veřejně prospěšné stavby, veřejně prospěšná opatření a asanace.

*V rámci Změny č. 1 bylo prověřeno a upraveno vymezení veřejně prospěšných staveb, veřejně prospěšných opatření a asanací, pro které bude možné uplatnit vyvlastnění nebo předkupní právo viz kapitoly II.A.i.7 a II.A.i.8 tohoto odůvodnění.*

#### d) Požadavky na prověření vymezení ploch a koridorů, ve kterých bude rozhodování o změnách v území podmíněno vydáním regulačního plánu, zpracováním územní studie nebo uzavřením dohody o parcelaci

Pro plochy řešené Změnou č. 1 ÚP Dobrá se nepožaduje prověření změn využití ploch a koridorů územní studií ani uzavřením dohody o parcelaci. Změnou č. 1 ÚP budou prověřeny plochy v platném ÚP, kde by bylo vhodné vymezení ploch určených pro zpracování územní studie nebo uzavřením dohody o parcelaci. Ve Změně č. 1 se neuplatňuje požadavek na zpracování regulačního plánu.

*V rámci Změny č. 1 byl vypuštěn požadavek na zpracování územní studie "ÚS 1 - Dobrá - U výzkumného ústavu" jako podmínka pro rozhodování o změnách v území, vzhledem k tomu, že uplynula lhůta pro její pořízení. Podmínka zpracování této územní studie je však zachována v kapitole I.A.j) Vymezení ploch a koridorů územních rezerv a stanovení možného budoucího využití včetně podmínek pro jeho prověření.*

#### e) Požadavek na zpracování variant řešení

Vzhledem k jednoznačnosti návrhu řešení a územním podmínkám není zpracování variant požadováno.

*Změna č. 1 ÚP Dobrá neobsahuje varianty řešení.*

#### f) Požadavky na uspořádání obsahu návrhu územního plánu a na uspořádání obsahu jeho odůvodnění včetně měřítek výkresů a počtu vyhotovení

Textová část bude zpracovaná v rozsahu odpovídajícím navrhovaným změnám dle přílohy č. 7 k vyhl. č. 500/2006 Sb., ve znění pozdějších předpisů, stručně, jasně a jednoznačně pro výrokovou část a dostatečně odůvodněnou v části odůvodnění. Při zpracování změny musí být respektována vnitřní provázanost s původní dokumentací. Změnou nebude měněna její obsahová struktura.

Grafická část bude zpracována v souladu s § 16 vyhl. č. 500/2006 Sb. v rozsahu měněných částí ÚP.

Bude obsahovat tyto výkresy:

- výkres základního členění území	1 : 5 000
- hlavní výkres	1 : 5 000
- hlavní výkres urbanistická koncepce	
- koncepce dopravy a technické infrastruktury	
- koordinační výkres	1 : 5 000
- výkres předpokládaných záborů půdního fondu	1 : 5 000
- doplňující výkresy	1 : 5 000
- výkres dopravy	
- výkres vodního hospodářství	
- výkres energetiky, spojů	

Počet vyhotovení:

- návrh k projednání podle § 50 (společné jednání)	2x
- návrh k veřejnému projednání (popř. opakovaného) podle § 52	2x
- výsledný návrh změny	1x
- úplné znění ÚP Dobrá po vydané změně č. 1 ÚP Dobrá	4x

Dokumentace ke každé etapě bude předána kromě tištěné podoby dokumentace také v elektronické podobě úplné grafické i textové části dané etapy, obě ve formátu PDF a textová část navíc i ve formátu DOCX nebo DOC (Microsoft Word).

Výsledný návrh bude pořizovateli odevzdán též v elektronické verzi ve formátu PDF, jak je uvedeno výše a jednotlivé datové vrstvy dle legendy výkresů, ve formátu DGN. Data budou zpracována v souřadnicovém systému S-JTSK.

*Změna č. 1 ÚP Dobrá respektuje výše uvedené požadavky, kromě vypracování doplňujících příloh, které, vzhledem k rozsahu a charakteru navržených úprav, není nutno dokládat.*

#### g) Požadavky na vyhodnocení předpokládaných vlivů změny územního plánu na udržitelný rozvoj území

Krajský úřad, v souladu s § 10i odst. 2 zákona o posuzování vlivů na životní prostředí konstatuje, že změna č. 1 ÚP Dobrá **není nutno posoudit** podle § 10i zákona o posuzování vlivů na životní prostředí.

Krajský úřad příslušný **podle § 45i odst. 1 zákona o ochraně přírody a krajiny posoudil předloženou koncepci a dospěl k závěru, že předložená koncepce nemůže mít samostatně nebo ve spojení s jinými koncepcemi nebo záměry, významný vliv na předmět ochrany nebo celistvost evropsky významných lokalit a ptačích oblastí.**

*Změna č. 1 ÚP Dobrá neobsahuje vyhodnocení předpokládaných vlivů změny územního plánu na udržitelný rozvoj území.*

**II.A.I.2 VYHODNOCENÍ SPLNĚNÍ POŽADAVKŮ NA ÚPRAVU NÁVRHU ZMĚNY Č. 1 ÚP DOBRÁ PO SPOLEČNÉM JEDNÁNÍ**

Bude doplněno po společném veřejném jednání.

**II.A.I.3 VYHODNOCENÍ SPLNĚNÍ POŽADAVKŮ NA ÚPRAVU NÁVRHU ZMĚNY Č. 1 ÚP DOBRÁ PO VEŘEJNÉM PROJEDNÁNÍ**

Bude doplněno po veřejném projednání.

**II.A.m) VÝČET ZÁLEŽITOSTÍ NADMÍSTNÍHO VÝZNAMU, KTERÉ NEJSOU ŘEŠENY V ZÁSADÁCH ÚZEMNÍHO ROZVOJE, S ODŮVODNĚNÍM POTŘEBY JEJICH VYMEZENÍ**

Změna č. 1 ÚP Dobrá neobsahuje záležitosti nadmístního významu, které nejsou řešeny v Zásadách územního rozvoje Moravskoslezského kraje.

**II.A.n) VYHODNOCENÍ PŘEDPOKLÁDANÝCH DŮSLEDKŮ NAVRHOVANÉHO ŘEŠENÍ NA ZEMĚDĚLSKÝ PŮDNÍ FOND A POZEMKY URČENÉ K PLNĚNÍ FUNKCE LESA**

Původní text kapitoly II.A.n) se v rámci Změny č. 1 ÚP Dobrá doplňuje v podkapitolách o následující údaje:

**II.A.n.1 ÚVOD, PODKLADY**

Vyhodnocení záboru půdy pro Změnu č.1 ÚP Dobrá je zpracováno podle zákona č. 334/1992 Sb., o ochraně zemědělského půdního fondu, vyhlášky Ministerstva životního prostředí č. 153/2016 Sb., o stanovení podrobností ochrany kvality zemědělské půdy a o změně vyhlášky č. 13/1994 Sb., kterou se upravují některé podrobnosti ochrany zemědělského půdního fondu, vyhlášky č. 48/2011 Sb., o stanovení tříd ochrany, Metodického pokynu odboru ochrany lesa a půdy MŽP ČR (čj.OOLP/1067/96) k odnímání půdy ze ZPF a zákona č.289/95 Sb., o lesích a o změně a o doplnění některých zákonů (lesní zákon).

Do vyhodnocení záboru půdy se doplňují:

zastavitelné plochy:

- |                                    |  |
|------------------------------------|--|
| Z1/8                               | - BV – bydlení individuální (v RD) – vesnické                  |
| Z1/1, Z1/2, Z1/3, Z1/4, Z1/5, Z1/6 | - BR – bydlení individuální (v RD) – v rozptýlených lokalitách |
| Z1/7                               | - OK – občanské vybavení – komerční zařízení                   |
| Z1/9                               | - VD – výroba a skladování – drobná výroba a služby            |

**II.A.n.2 ZÁBOR PŮDY PODLE NÁVRHU ZMĚNY Č. 1 ÚP**

**Celkový předpokládaný zábor půdy je 1,29 ha, zemědělských pozemků.**

Do tabulkové přílohy se doplňují následující údaje:

tabulka č.: II.A.n.1)

**VYHODNOCENÍ PŘEDPOKLÁDANÝCH DŮSLEDKŮ NAVRHOVANÉHO ŘEŠENÍ ZMĚNY Č. 1 ÚP DOBRÁ NA ZEMĚDĚLSKÝ PŮDNÍ FOND**

číslo plochy	způsob využití plochy	celkový zábor plochy (ha)	nezemědělské pozemky (ha)	lesní pozemky (ha)	ZPF celkem	zábor ZPF podle tříd ochrany (ha)					odvodnění (ha)
						I.	II.	III.	IV.	V.	
<b>Dobrá u Frýdku Místku</b>											
<b>zastavitelné plochy</b>											
Z1/8	BV	0,08			0,08					0,08	NE
<b>Celkem BV</b>		<b>0,08</b>	<b>0,00</b>	<b>0,00</b>	<b>0,08</b>	<b>0,00</b>	<b>0,00</b>	<b>0,00</b>	<b>0,00</b>	<b>0,08</b>	
Z1/1	BR	0,15			0,15		0,15				NE
Z1/2	BR	0,15			0,15			0,15			NE
Z1/3	BR	0,15			0,15			0,15			NE
Z1/4	BR	0,15			0,15			0,15			ANO
Z1/5	BR	0,20			0,20			0,20			ANO
Z1/6	BR	0,15			0,15		0,15				NE
<b>Celkem BR</b>		<b>0,95</b>	<b>0,00</b>	<b>0,00</b>	<b>0,95</b>	<b>0,00</b>	<b>0,30</b>	<b>0,65</b>	<b>0,00</b>	<b>0,00</b>	
Z1/7	OK	0,12			0,12					0,12	NE
<b>Celkem OK</b>		<b>0,12</b>	<b>0,00</b>	<b>0,00</b>	<b>0,12</b>	<b>0,00</b>	<b>0,00</b>	<b>0,00</b>	<b>0,00</b>	<b>0,12</b>	
Z1/9	VD	0,14			0,14					0,14	ANO
<b>Celkem VD</b>		<b>0,14</b>	<b>0,00</b>	<b>0,00</b>	<b>0,14</b>	<b>0,00</b>	<b>0,00</b>	<b>0,00</b>	<b>0,00</b>	<b>0,14</b>	
<b>celkem zastavitelné plochy</b>		<b>1,29</b>	<b>0,00</b>	<b>0,00</b>	<b>1,29</b>	<b>0,00</b>	<b>0,30</b>	<b>0,65</b>	<b>0,00</b>	<b>0,34</b>	
<b>ZÁBOR CELKEM</b>		<b>1,29</b>	<b>0,00</b>	<b>0,00</b>	<b>1,29</b>	<b>0,00</b>	<b>0,30</b>	<b>0,65</b>	<b>0,00</b>	<b>0,34</b>	

V případě nové výstavby je nutno dodržovat vzdálenost 50 m od okraje lesa - viz ustanovení zákona č. 289/1995 Sb., o lesích. Rozhodnutí o umístění stavby do této vzdálenosti lze vydat jen se souhlasem příslušného orgánu státní správy. Požadavek na 50 m vzdálenost od okraje lesa nesplňuje v návrhu Změny č. 1 ÚP Dobrá zastavitelná plocha Z1/6.

**II.A.n.3 ODŮVODNĚNÍ ZÁBORU PŮDY V NEJVYŠŠÍ TŘÍDĚ OCHRANY**

- Zastavitelná plocha Z 1/1 - zábor 0,15 ha ve II. třídě ochrany ZPF plocha navazuje na stávající zástavbu, je situována u místní komunikace v dosahu stávajících inženýrských sítí (vodovod, elektřina). Předpokládaný zábor představuje minimální zásah do organizace zemědělské výroby.
- Zastavitelná plocha Z 1/6 - zábor 0,15 ha ve II. třídě ochrany ZPF plocha navazuje na stávající zástavbu, je zajištěn příjezd ze silnice III/4733 v dosahu stávajících inženýrských sítí (vodovod, elektřina, plyn). Předpokládaný zábor nenaruší organizaci zemědělské výroby (okraj ZPF u lesního pozemku oddělený od ucelených ploch ZPF stávajícími zahradami).

**II.A.o) ROZHODNUTÍ O NÁMITKÁCH VČETNĚ SAMOSTATNÉHO ODŮVODNĚNÍ**

Bude doplněno na základě výsledků společného projednání a veřejného projednání.

**II.A.p) VYHODNOCENÍ PŘIPOMÍNEK UPLATNĚNÝCH V RÁMCI PROJEDNÁNÍ  
DLE § 52 STAVEBNÍHO ZÁKONA**

Bude doplněno na základě výsledků společného projednání a veřejného projednání.



## II.B. ODŮVODNĚNÍ ZMĚNY Č. 1 ÚP DOBRÁ – GRAFICKÁ ČÁST

Tisky výřezů výkresů II.B.a) obsahujících graficky postižitelné změny, které jsou součástí Změny č. 1 ÚP Dobrá, jejichž podkladem jsou výřezy výkresů ÚP Dobrá s potlačeným tiskem úplného znění ÚP Dobrá po Změně č. 1, nebo nový tisk výřezu výkresu II.B.c) obsahující graficky postižitelné změny, které jsou součástí Změny č. 1 ÚP Dobrá:

**II.B.a) Koordinační výkres** 1 : 5 000

**II.B.c) Výkres předpokládaných záborů půdního fondu** 1 : 5 000

Poznámka:

Výkresy (nebo výřez výkresů):

II.B.b) Výkres širších vztahů 1 : 100 000

II.B.d) Doplnující výkresy 1 : 5 000

II.B.d.1) Výkres dopravy

II.B.d.2) Vodní hospodářství

I.B.d.3) Výkres energetiky a spojů

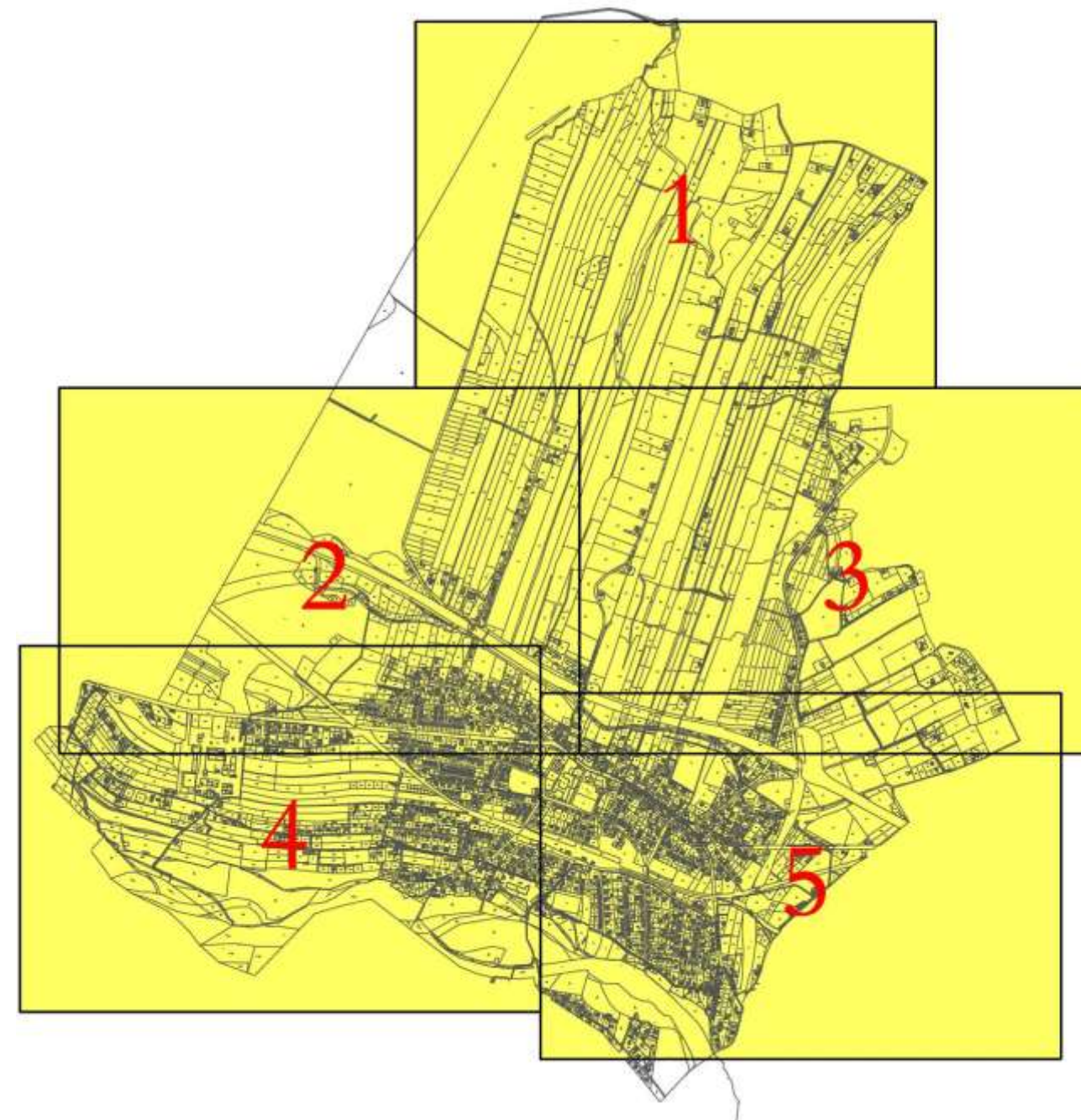
nebyly pro účely Změny č. 1 územního plánu Dobrá zpracovány, změna nemá vliv na širší vztahy, koncepci řešení dopravy, vodního hospodářství, energetiky a spojů.

### II.B.a) Koordinační výkres

1 : 5 000

Tisky výřezů výkresu II.B.a) obsahující graficky postižitelné změny, které jsou součástí Změny č. 1 ÚP Dobrá, s potlačeným tiskem ÚP Dobrá:

Legenda + výřez č. 1 až 5 výkresu





### II.B.c) Výkres předpokládaných záborů půdního fondu 1 : 5 000

*Tisky výřezů mapy obsahující předpokládané záborů půdního fondu, které jsou vyvolány Změnou č. 1 ÚP Dobrá:*

Legenda + výřez č. 1, 3 a 4 výkresu (mapy)

